



MEMORIA ANUAL / 2022-2023

MISIÓN·VISIÓN·VALORES

NUESTRA **VISIÓN**

Ser reconocidos por nuestros socios y sus familias como su segundo hogar, por nuestros trabajadores como su mejor lugar de trabajo y por nuestros proveedores como su socio estratégico. Asimismo, ser un club sustentable, integrado a la comunidad y un espacio de encuentro de la cultura chileno-alemana.

NUESTRO **PROPÓSITO**

Promover la vida sana y el entretenimiento por medio del deporte y las actividades sociales y culturales para que nuestros socios y sus familias vivan el club.

NUESTRO **SELLO**

- Nos orientamos a la excelencia y al trabajo bien hecho.
- Generamos un ambiente acogedor en todo momento y con todas las personas (*Gemütlichkeit*).
- Trabajamos para que nuestras instalaciones cumplan altos estándares.
- Guiamos nuestras acciones por la cordialidad, el respeto y la honestidad.





CARTA DE LA PRESIDENTA



Estimados socios:

Aunque hoy nos puede parecer algo lejano, al leer esta memoria anual debemos recordar que durante gran parte de 2022 estuvimos todavía sujetos a diversas restricciones por la pandemia por covid-19. Si bien ya eran menos intensas que las que debíamos cumplir en los dos años anteriores, igualmente debimos mantener distancia física, cumplir aforos y usar mascarillas los primeros nueve meses del año, lo cual también afectaba las actividades y el uso de las instalaciones del club. Aún así, en los estados financieros del año 2022 podrán ver que se pudo retomar con aún mayor fuerza la recuperación de ingresos y control de gastos iniciada en 2021, revirtiendo definitivamente los malos resultados de los años 2019 y 2020, y, gracias a esto, realizar las importantes y necesarias mejoras en infraestructura y equipamiento deportivo y social, detalladas también en esta memoria, las que nos permiten mantener los altos estándares que son parte de nuestro sello.

El fin del uso obligatorio de mascarillas coincidió, además, para la felicidad de toda la comunidad manquehuina, con el *Oktoberfest*, festejo que no habíamos realizado en los últimos cinco años y que congregó a más de 10 mil personas. Esta gran fiesta, en la que celebramos y se hace patente nuestra arraigada identidad chileno-alemana, fue posible gracias al importante esfuerzo

que hicieron todos quienes trabajan en el club, y en especial a los equipos de Operaciones y de Servicios Gastronómicos. Vaya a cada uno de ellos nuestro agradecimiento y reconocimiento por el compromiso y el trabajo bien hecho.

Junto al gran equipo humano del club, son también innumerables los socios que, ya sea en cargos formales, como lo es con la participación en la directiva de una rama deportiva, o de manera espontánea, hacen posible el sinnúmero de avances y logros que se relatan en las siguientes páginas. Además del aporte que todos hacemos a través de nuestras cuotas sociales para financiar la mantención de la infraestructura y la adquisición o renovación del equipamiento deportivo y social, son ustedes, los socios, los que le dan vida y carácter a este segundo hogar, y quienes lideran muchas iniciativas y desafían a la administración y a nosotros como directores a realizar cambios y constantes mejoras.

Por todos es sabido que los cambios no son siempre fáciles, y que como comunidad nos costó resolver la ubicación de canchas para una nueva rama, generando tensiones entre grupos de socios que legítimamente tienen distintas valoraciones de diversos espacios del club. Son muchas las lecciones aprendidas, entre ellas, que necesitamos contar con mejor información sobre el uso de nuestras instalaciones, por una parte, y, por

otra, que debemos visitar, juntos, nuestra visión de futuro como un club deportivo de colonia. Así, hemos iniciado un proceso de levantamiento de información y de diagnóstico cualitativo y cuantitativo sobre los intereses y opiniones de los socios, al igual que sobre los dolores y anhelos que tienen sobre la situación actual y futura del club. Ya llevamos dos encuentros abiertos con ustedes, los que hemos llamado Encontrémonos, en los que queremos reunirnos con mayor frecuencia a la junta anual de socios, para compartir los avances que se han logrado y recoger los temas que a ustedes les interesan o preocupan. En un primer encuentro, presentamos, por ejemplo, información objetiva sobre la evolución en el tiempo de la cantidad de socios del club y las estadísticas de ingresos a nuestras instalaciones. Estas permitieron aclarar que la cantidad de socios es igual o inferior, dependiendo de la categoría, a cinco años atrás, y que los mayores ingresos se dan, con mucha fuerza, los sábados en la mañana. El segundo encuentro fue un ejercicio guiado por una consultora externa, la cual nos dará valiosos insumos para nuestra planificación futura, y el diseño global de infraestructura y un consecuente plan financiero que se desprende de ella. Desde ya, invito a cada uno de ustedes a participar activamente en las distintas instancias que se darán para ser parte de este proceso, porque todos *#somosmanquehue*.

#somosmanquehue es, justamente, el *hashtag* de nuestra Campaña de Valores, la cual pretende recordarnos los valores que nos caracterizan y que anhelamos mantener en nuestra comunidad: la cordialidad, el respeto, y la honestidad. Al quitarnos diversas rutinas y actividades deportivas y sociales que nos ayudan en nuestra regulación emocional en la interacción con otros, la pandemia afectó a todas las comunidades humanas, y el club no ha sido la excepción. La campaña permite visibilizar nuestra preocupación por la convivencia en el club y el trato que reciben nuestros trabajadores, razón por la cual la nueva Subgerencia de Comunicaciones y Marketing ha planificado una serie de actividades para que la campaña incluya experiencias y sea más que un conjunto de mensajes, para así, mejorar su efectividad. Sin embargo, finalmente, la *Gemütlichkeit* depende de cada uno de nosotros, y los invito a reflexionar sobre cómo, en la interacción con otros, estamos contribuyendo a un ambiente en que todos nos sintamos siempre respetados y valorados.

Lo anterior es fundamental, porque es nuestra capacidad de ser miembros activos y responsables de una comunidad y de hacer valer nuestras normas de convivencia, sobre la cual se han fundado los 75 años de historia que el Club Deportivo Manquehue cumplió en 2022 y que celebramos tanto en el *Oktoberfest* como en diciembre, cuando también se

lanzó la estrategia de sostenibilidad del club. Gracias a todos los que nos antecedieron, hoy contamos con una segunda casa que nos brinda no solamente una infraestructura de primer nivel para la actividad deportiva y social, sino que nos ofrece experiencias gastronómicas únicas, que congregan, en cada evento, a entre 200 y 300 personas. Además, gracias al trabajo y apoyo de profesores y entrenadores, el club convoca y acoge, en promedio, a entre 300 y 500 asistentes en cada uno de los numerosos eventos deportivos que se desarrollan durante el año, y que nos posicionan como un polo de actividad deportiva sin igual.

En suma, sin estar libre de desafíos, en 2022 nuestro club pudo retomar una senda financieramente sustentable, mejoras en infraestructura y los niveles de actividad que acogía previo a la pandemia. Confío en que contaremos con la participación activa de cada uno de ustedes para trazar y aportar a un camino futuro del Club Deportivo Manquehue, igual o más exitoso que el logrado en sus primeros 75 años de vida.

**Los saludo muy afectuosamente,
Catalina Mertz Kaiser
Presidenta
Club Deportivo Manquehue**

Liebe Mitglieder,

auch wenn es heute lange her zu sein scheint, sollten wir uns bei der Lektüre dieses Jahresberichts daran erinnern, dass wir während eines Großteils des Jahres 2022 immer noch verschiedenen Einschränkungen aufgrund der Covid-19-Pandemie unterworfen waren. Sie waren zwar weniger streng als in den beiden Vorjahren, aber wir mussten dennoch in den ersten neun Monaten des Jahres physischen Abstand halten, eine begrenzte Kapazität erfüllen und Masken tragen, was auch die Aktivitäten und die Nutzung der Vereinräumlichkeiten beeinträchtigte. Dennoch werdet ihr im Jahresabschluss für das Jahr 2022 sehen, dass es uns gelungen ist, die 2021 begonnene Erholung der Einnahmen und die Kontrolle der Ausgaben mit noch größerer Kraft fortzusetzen und die schlechten Ergebnisse der Jahre 2019 und 2020 endgültig umzukehren, und dass wir dank dessen die wichtigen und notwendigen Verbesserungen der Infrastruktur und der sportlichen und sozialen Einrichtungen durchführen konnten, die ebenfalls in diesem Bericht aufgeführt sind und die es uns ermöglichen, die hohen Standards zu halten, die Teil unseres Markenzeichens sind.

Das Ende der Maskenpflicht fiel zur Freude der gesamten Gemeinde Manquehuina auch mit dem Oktoberfest zusammen, das wir in den letzten fünf Jahren nicht mehr gefeiert hatten und an über 10.000 Mens-

chen teilnahmen. Dieses großartige Fest, bei dem wir unsere tief verwurzelte chilenisch-deutsche Identität feiern und zeigen, war nur möglich dank der großen Anstrengungen aller Mitarbeiter des Clubs, insbesondere des Betriebs- und Gastronomieteam. Ihnen allen unser Dank und Anerkennung für ihr Engagement und die gute Arbeit, die sie geleistet haben.

Neben den großartigen Mitarbeitern des Vereins gibt es auch unzählige Mitglieder, die in formellen Positionen, wie zum Beispiel, im Vorstand einer Sportabteilung, oder spontan die zahlreichen Fortschritte und Errungenschaften ermöglichen, die auf den folgenden Seiten beschrieben werden. Neben dem Beitrag, den wir alle mit unseren Mitgliedsbeiträgen leisten, um die Instandhaltung der Infrastruktur und die Anschaffung oder Erneuerung von Sport- und Sozialgeräten zu finanzieren, seid Ihr, die Mitglieder, diejenigen, die dieser zweiten Heimat Leben und Charakter verleihen und die viele Initiativen anführen und die Verwaltung und uns als Vorstand zu Veränderungen und ständigen Verbesserungen herausfordern.

Es ist allgemein bekannt, dass Veränderungen nicht immer einfach sind, und dass wir als Gemeinschaft um den Standort von Stellplätzen für eine neue Zweigstelle gerungen haben, was zu Spannungen zwischen Gruppen von Mitgliedern geführt hat, die berechtigterweise unterschiedliche Einschätzungen zu verschiedenen Bereichen des Vereins haben. Wir haben viele Lehren daraus gezogen, unter anderem, dass wir

einerseits bessere Informationen über die Nutzung unserer Räumlichkeiten benötigen und dass wir andererseits gemeinsam unsere Vision für die Zukunft als Koloniesportverein überdenken müssen. Daher haben wir einen Prozess der qualitativen und quantitativen Informationssammlung und Diagnostik zu den Interessen und Meinungen der Mitglieder sowie zu ihren Schmerzen und Sehnsüchten in Bezug auf die derzeitige und zukünftige Lage des Vereins eingeleitet. Wir haben bereits zwei offene Treffen mit Ihnen abgehalten, die wir "Encontrémonos" genannt haben, damit wollen wir uns häufiger auf der jährlichen Mitgliederversammlung treffen, um die erzielten Fortschritte mit euch zu teilen und die Themen zu sammeln, die euch interessieren oder beschäftigen. Bei einem ersten Treffen haben wir beispielsweise objektive Informationen über die zeitliche Entwicklung der Mitgliederzahl des Clubs und die Statistik der Eintritte in unsere Einrichtungen vorgelegt. Daraus ging hervor, dass die Zahl der Mitglieder je nach Kategorie gleich hoch oder niedriger ist als vor fünf Jahren und dass die höchsten Einnahmen zu einem großen Teil am Samstagvormittag erzielt werden. Das zweite Treffen war bereits eine von einer externen Beratungsfirma geleitete Übung, die uns wertvolle Anregungen für unsere künftige Planung, die Gestaltung der Gesamtinfrastruktur und einen daraus resultierenden Finanzplan geben wird. Ich lade jeden von euch ein, euch aktiv an den verschiedenen Instanzen zu beteiligen, um Teil dieses Prozesses zu sein, denn wir alle #somosmanquehue.

#somosmanquehue ist der Hashtag unserer Wertekampagne, die uns an die Werte erinnern soll, die uns auszeichnen und die wir in unserer Gemeinschaft bewahren wollen: Herzlichkeit, Respekt und Ehrlichkeit. Die Pandemie hat sich auf alle menschlichen Gemeinschaften ausgewirkt, indem sie uns verschiedene Routinen sowie sportliche und soziale Aktivitäten genommen hat, die uns bei der emotionalen Regulierung und der Interaktion mit anderen helfen, unser Verein war auch davon betroffen. Die Kampagne ermöglicht es uns, unsere Sorge um das Zusammenleben im Club und den Umgang mit unseren Mitarbeitern sichtbar zu machen. Deshalb hat die neue Stellvertretende Leitung für Kommunikation und Marketing eine Reihe von Aktivitäten geplant, damit die Kampagne Erlebnisse einschließt und mehr als nur eine Reihe von Botschaften ist, um ihre Wirksamkeit zu verbessern. Letztlich hängt die Gemütlichkeit jedoch von jedem von uns ab, und ich möchte euch bitten, darüber nachzudenken, wie wir in unserem Umgang mit anderen zu einem Umfeld beitragen, in dem wir uns alle jederzeit respektiert und geschätzt fühlen.

Dies ist von grundlegender Bedeutung, denn es ist unsere Fähigkeit, aktive und verantwortungsbewusste Mitglieder einer Gemeinschaft zu sein und unsere Regeln des Zusammenlebens durchzusetzen, auf die sich die 75-jährige Geschichte des Club Deportivo Manquehue im Jahr 2022 gründet und die wir sowohl auf dem Oktoberfest als auch im Dezember feierten, als auch die Nachhaltigkeitsstrategie des Clubs

vorgestellt wurde. Dank all derer, die vor uns kamen, haben wir heute ein zweites Zuhause, das uns nicht nur eine erstklassige Infrastruktur für sportliche und gesellschaftliche Aktivitäten bietet, sondern auch einzigartige gastronomische Erlebnisse, die bei jeder Veranstaltung zwischen 200 und 300 Personen zusammenbringen. Dank der Arbeit und der Unterstützung von Lehrern und Trainern versammelt und empfängt der Club außerdem im Durchschnitt zwischen 300 und 500 Teilnehmer bei jeder der zahlreichen Sportveranstaltungen, die im Laufe des Jahres stattfinden und die uns zu einem unvergleichlichen Ort sportlicher Aktivität machen.

Kurz gesagt, ohne von Herausforderungen verschont zu bleiben, konnte unser Verein im Jahr 2022 zu einem finanziell tragfähigen Weg, zu Verbesserungen der Infrastruktur und zu dem Aktivitätsniveau zurückkehren, das er vor der Pandemie hatte. Ich bin zuversichtlich, dass wir auf die aktive Mitwirkung jedes Einzelnen von euch zählen können, um den Club Deportivo Manquehue auf einen Weg zu bringen, der genauso erfolgreich, wenn nicht sogar noch erfolgreicher ist als der, den er in den ersten 75 Jahren seines Bestehens erreicht hat.

**Mit herzlichen Grüßen,
Catalina Mertz
Präsidentin
Club Deportivo Manquehue**

ORGANIZACIÓN DEL CLUB



DIRECTORIO

Catalina Mertz Kaiser, Presidenta
Andrea Philippi Calvo, Vicepresidenta
Francisco Javier Artigas Celis, Director / Secretario
Alfredo Loehnert Binder, Director / Tesorero
Jorge Behrmann Oettinger, Director
Karin Paul Dallwitz, Directora
Patricia Maino Gaete, Directora
Luis Alberto Varas Undurraga, Director
Jaime Schulz Astaburuaga, Director

COMITÉ DE COMUNICACIONES

Catalina Mertz
Andrea Philippi

COMITÉ DE DEPORTES

Karin Paul, Presidenta
Luis Alberto Varas
Jaime Schulz

COMITÉ DE FINANZAS

Alfredo Loehnert, Presidente
Andrea Philippi
Patricia Maino

COMITÉ DE INFRAESTRUCTURA

Jorge Behrmann, Presidente
Patricia Maino
Jaime Schulz

COMITÉ DE PERSONAS

Francisco Artigas, Presidente
Andrea Philippi
Karin Paul

COMITÉ DE SERVICIO AL SOCIO

Patricia Maino, Presidenta
Francisco Artigas
Luis Alberto Varas

COMITÉ DE SERVICIOS GASTRONÓMICOS

Alfredo Loehnert, Presidente
Jorge Behrmann
Karin Paul

ADMINISTRACIÓN

Rodrigo Tupper, Gerente General

SUBGERENCIAS

Rodrigo Barraza, Administración y Finanzas
Macarena Jungmann, Comunicaciones y Marketing
Silvana Hinzmann, Deportes
Frank Wormull, Operaciones y Mantenición
Jennifer González, Personas
Patricia Opazo, Servicio al Socio
Ricardo Sasmay, Servicios Gastronómicos

PRESIDENTES RAMAS

Matías Schaub, Atletismo
Ricardo Behn, Básquetbol
Verónica Gorigoitia, Beach Volley
Karem Duffoo, Ciclismo Indoor
Walter Frindt, Esgrima
Cristóbal Mödinger, Faustball
Philip Wood, Fútbol
Carolina Hoehmann, Gimnasia
Claudia Redlich, Hockey césped
Guillermo Matta, Karate
Leyla Lama, Natación
Roberto Santamaría, Pádel
Francisco Puelma, Tenis
María Helena Rodríguez, Vóleibol
Annemarie Tannen, Yoga



DIRECTORIO



DIRECTIVAS RAMAS DEPORTIVAS



DEPORTES



SERVICIO AL SOCIO



PERSONAS



COMUNICACIONES Y MARKETING



OPERACIONES Y MANTENCIÓN



ADMINISTRACIÓN Y FINANZAS



ADMINISTRACIÓN



OPERACIONES Y MANTENCIÓN



ADMINISTRACIÓN Y FINANZAS



SEGURIDAD



OPERACIONES Y MANTENCIÓN



TALLER DEPORTIVO INFANTIL



SERVICIOS GASTRONÓMICOS



SERVICIOS GASTRONÓMICOS



SERVICIOS GASTRONÓMICOS

Durante el segundo semestre de 2022, pese a las restricciones de la alerta sanitaria, el club logró operar con uso pleno de todas sus instalaciones. En este periodo, se desarrollaron actividades sociales y deportivas entre las cuales destacan torneos, encuentros nacionales e internacionales, y otras actividades que han ubicado al Club Deportivo Manquehue en una posición de liderazgo a nivel nacional. Esto, gracias a la destacada labor y el apoyo de profesores, entrenadores, administrativos, personal de Operaciones y el equipo de Servicios Gastronómicos.

En el marco de la seguridad y salud ocupacional, el foco estuvo en prevenir accidentes, enfermedades laborales y contagios de covid-19, propiciando hábitos de autocuidado y un reporte oportuno de novedades en salud y seguridad. Con la adhesión a la Asociación Chilena de Seguridad, se realizaron operativos cardiovasculares avanzados con el objetivo de informar, detectar, orientar y educar sobre el estado de salud de nuestros colaboradores, además de operativos kinesiológicos, los que buscan disminuir dolores, molestias y tensiones por contracturas musculares, junto con mejorar la oxigenación del sistema circulatorio y muscular.

En cuanto a las relaciones laborales, se siguió trabajando en base a un diálogo transparente y continuo con todos los colaboradores y, especialmente, con la directiva del sindicato del club, la que nos ha brindado su apoyo en la tarea de mejorar las relaciones para el beneficio de nuestros colaboradores y socios.

Por otro lado, la Subgerencia de Personas colaboró activamente en la organización del *Oktoberfest* 2022, a través de labores como: contratación de personal de apoyo, seguridad, control de acceso, distribución de turnos y gestión de pago de los servicios contratados. Además, muchos colaboradores de Administración, Operaciones y Servicios Gastronómicos contribuyeron de forma directa en este evento, apoyando en labores de caja, ventas, coordinación, aseo, entre otras. Queremos destacar la disposición generosa, comprometida y alegre que mantuvieron, lo que fue un tremendo aporte para la realización de esta cita.

Una gran preocupación del Club Deportivo Manquehue sigue siendo la permanente capacitación de sus colaboradores. Por este motivo, se ha trabajado en el desarrollo de capacitaciones sobre responsabilidad legal en materias de seguridad, acoso laboral y salud en el trabajo, junto con la continuación de talleres de primera respuesta frente a emergencias de salud.

Además, se realizaron actividades sociales con los colaboradores, entre las que destacan el Día del Trabajador y una entretenida celebración de Navidad que se desarrolló junto a las familias de nuestros colaboradores.

Cabe destacar que estamos comprometidos con nuestra visión y misión: ser el segundo hogar de nuestros socios, brindándoles un servicio de excelencia de manera transversal. El Club Deportivo Manquehue, mientras espera con ansias el término de la alerta sanitaria, sigue adelante con las actividades que puede realizar y continúa guiándose con sus valores: respeto, cordialidad y honestidad.



UN GRAN EQUIPO: TRABAJADORES DEL CLUB

CLUB DEPORTIVO MANQUEHUE					
177 trabajadores	Género	Femenino	Masculino	Total	
	Total de trabajadores promedio anual	61	115	177	
Edad promedio 44 años	Edad	Femenino	Masculino	Total	%
	Menores de 30 años	6	14	20	11%
	Entre 30 y 45 años	22	47	69	39%
	Entre 45 y 60 años	26	41	66	38%
	Entre 60 y 75 años	8	12	20	11%
	Mayores de 75 años	0	2	2	1%
Promedio de edad total (años)	45	43	44		
Permanencia promedio 7 años	Antigüedad	Femenino	Masculino	Total	%
	Menos de 1 año	4	5	9	5%
	Entre 1 año y 3 años	16	40	56	32%
	Entre 3 y 5 años	10	9	19	11%
	Entre 5 y 10 años	14	34	48	27%
	Más de 10 años	17	28	45	25%
Promedio de antigüedad laboral (años)	7	7	7		

SERVICIOS GASTRONÓMICOS					
74 trabajadores	Género	Femenino	Masculino	Total	
	Total de trabajadores promedio anual	27	47	74	
Edad promedio 37 años	Edad	Femenino	Masculino	Total	%
	Menores de 30 años	12	14	26	35%
	Entre 30 y 45 años	10	18	28	38%
	Entre 45 y 60 años	4	9	14	18%
	Entre 60 y 75 años	1	5	6	8%
	Promedio de edad total (años)	34	39	37	
Permanencia promedio 2 años	Antigüedad	Femenino	Masculino	Total	%
	Menos de 1 año	9,1	9,0	18	24%
	Entre 1 año y 3 años	14,0	26,7	41	55%
	Entre 3 y 5 años	1,8	2,0	4	5%
	Entre 5 y 10 años	1,8	5,3	7	10%
	Más de 10 años		4,0	4	5%
Promedio de antigüedad laboral (años)	1	2	2		





CANCHAS FÚTBOL



CANCHAS FÚTBOL



RENOVACIÓN CEM



NUEVA CARPETA HOCKEY

MEJORAS EN INFRAESTRUCTURA



RENOVACIÓN CEM



CANCHAS PÁDEL



REUTILIZACIÓN PASTO SINTÉTICO



REUTILIZACIÓN PASTO SINTÉTICO



REMEDIACIÓN ADMINISTRACIÓN



CANCHAS PÁDEL

ATLETISMO Tras una dura preparación de nuestros atletas durante el verano, iniciamos el año competitivo en febrero con buenas actuaciones de Javiera Musalem y Rodrigo Opazo en la temporada *indoor* en Europa. Por su parte, el resto de nuestros atletas comenzaron el año deportivo en marzo y obtuvieron buenas marcas en los torneos organizados por la Asociación, logrando posicionar de gran manera al Club Deportivo Manquehue.

Por otro lado, estamos felices por las grandes incorporaciones que hemos tenido este año. Atletas como Trinidad Hurtado, Martín Sáenz y Juan Pablo Germain se sumaron al club y actualmente defienden nuestros colores en cada competencia. De esta manera, hemos consolidado un gran equipo de deportistas, con un alto nivel competitivo. Una prueba de esto es que Martín Sáenz logró batir el récord de Chile en 110 metros con vallas, luego de conseguir una marca de 13,6 segundos.

Para este 2023, varios de nuestros atletas tienen ambiciosos objetivos, especialmente en el gran evento que se celebrará en nuestro país: los Juegos Panamericanos de Santiago 2023. Como rama de atletismo, le deseamos lo mejor a cada uno de nuestros atletas y esperamos que todos logren cumplir sus metas.

BÁSQUETBOL

En 2022, nuestra rama pudo retornar a la normalidad y logramos desarrollar todas las actividades tradicionales organizadas por nuestro club u otras instituciones.

El año comenzó con una exitosa convocatoria de jugadores y jugadoras de diferentes categorías que buscaban sumarse a nuestros equipos. Esta instancia contó con la presencia de un total de 92 deportistas.

Luego, en abril, iniciamos la preparación del equipo que representaría al CDM en la Segunda División de la Liga Nacional de Básquetbol (LNB 2). La pretemporada arrancó de gran manera y nuestros representantes obtuvieron el primer lugar en la Copa Manquehue. Por otro lado, este mes comenzó el Torneo de la Asociación Las Condes, certamen en el que la categoría U-17 se quedó con el título tras derrotar al Club Providencia.

En julio, realizamos una gira a Concepción con las categorías U-13, U-15 y U-17. En total, el CDM viajó con una delegación de 36 jugadores y 3 profesores para disputar la Copa Alemania, organizada por el Club Alemán de Concepción. Nuestros equipos tuvieron una gran actuación y todas las categorías consiguieron el primer lugar de la Copa de Plata. Respecto al viaje, queremos destacar a un importante grupo de apoderados, especialmente de la categoría U-13, los que alentaron y apoyaron a los jugadores durante todo el torneo. Además, antes de cerrar el mes, jugamos la final del Torneo de la Asociación Las Condes en la categoría adulto. Nuestro equipo obtuvo el título y consiguió un inédito tricampeonato consecutivo.

En agosto, fuimos invitados a competir en San Felipe y las categorías U-13 y U-15 consiguieron el quinto lugar. Más allá del resultado deportivo, esto nos permitió afianzar a esos planteles y desarrollar el trabajo en equipo. Por otro lado, realizamos nuestra tradicional Copa Alemania, evento que contó con la participación



VIVE EL MANQUEHUE, VIVE EL DEPORTE

de 24 clubes y casi 300 jugadores. Este certamen se realizó en las instalaciones de nuestro Club Deportivo Manquehue y en el Stadio Italiano, Club Deportivo Universidad Católica y Club Providencia. Antes de terminar el mes, nuestros representantes en la LNB 2 disputaron las semifinales del torneo frente a Sportiva Italiana, serie en la que caímos por 1-2. En el segundo partido de la llave, el equipo tuvo un gran apoyo por parte de la comunidad manquehuina.

Tras la participación en la liga nacional, el plantel fue invitado a competir en un torneo amistoso en Antofagasta. El club anfitrión, Sokol de Antofagasta, se hizo cargo de todos los detalles del viaje para nuestros 14 jugadores: pasajes aéreos, alojamiento y alimentación durante los tres días de competencia. Nuestro equipo finalizó en la tercera posición, detrás de los clubes profesionales Universidad de Concepción y Puente Alto, y por delante de Luis Matte, Sokol y Liceo Mixto.

En octubre, nuestra categoría U-17 fue invitada nuevamente al prestigioso torneo Renato Raggio, organizado por Sportiva Italiana de Valparaíso. Además, el CDM organizó, por segundo año consecutivo, la Copa Manquehue C-DAR, certamen en el que participaron 16 equipos y el plantel U-17 obtuvo el segundo puesto.

En el cierre de un año muy intenso, con participación en diversos campeonatos, disputamos las semifinales de la Copa Chile, torneo que reúne a equipos de la Liga Nacional de Básquetbol y la Segunda División. Nuestro club consiguió el primer lugar de su grupo, con triunfos contundentes frente a equipos de Primera División, pero perdimos en semifinales de conferencia frente a Sportiva Italiana.

Durante el último mes del año, nuestras categorías U-13, U-15 y U-17 jugaron la Copa Navidad, certamen que se realizó en el Club Deportivo Universidad Católica, Stadio Italiano y en nuestras instalaciones. Además, el equipo que participa en la Liga de Desarrollo llegó a

semifinales de conferencia y superó su actuación de la temporada 2022. Vemos con optimismo el rendimiento de esta categoría, ya que la mayoría de los jugadores son dos o tres años menores que la edad límite del torneo (23 años).

Finalmente, cerramos el año con la participación en la 50ª versión del Campión del Domani y con un entrenamiento intensivo que tuvo una gran asistencia de niños y niñas con interés en ser parte de nuestros equipos.

Lamentablemente, al comienzo de la temporada 2023 se concluyó que la participación en la LNB 2 no era viable considerando las directrices que rigen a las ramas deportivas del club, por lo que se envió un oficio a la Federación de Básquetbol de Chile indicando el fin de la participación en dicha liga.

En tanto, el equipo sénior, que entrena y participa activamente de la rama, compitió en la Deutsche Basket de Verano. Este torneo tuvo un récord de 20 escuadras participantes y los representantes del CDM se quedaron con el título.

BEACH VOLLEY En 2022, nuestra rama realizó un total de 18 torneos, encuentros que nos han permitido tener una mayor convocatoria y generar más interés hacia esta disciplina.

Del total de torneos del año, durante el segundo semestre tuvimos dos importantes eventos. El primero de ellos fue el Torneo Todo Competidor, certamen que se realizó en octubre y fue auspiciado por Ópticas Schilling y Fintual. Este campeonato fue disputado por 32 duplas, 16 masculinas y 16 femeninas.

Luego, a principios de noviembre, se realizó el Máster Internacional, evento que contó con la participación de 37 parejas, 19 masculinas y 18 femeninas, en las categorías +35, +45 y +55. Este torneo tuvo una amplia difusión a través de redes sociales, con videos graba-



dos con dron, entrevistas y registros de los participantes. Además, los auspiciadores nos permitieron darle mayor relevancia a la competencia. En este campeonato tuvimos un número importante de duplas del Club Deportivo Manquehue en el podio de los ganadores, situación que se ha replicado con regularidad en los otros encuentros.

En enero de 2023, volvimos a realizar los Viernes de Verano para duplas femeninas y masculinas. Ese mismo mes, los jóvenes del CDM pudieron disfrutar con nuestro Taller de Verano, el que se desarrolló durante cuatro semanas.

Con el inicio de la nueva temporada, decidimos reorganizar las categorías de los entrenamientos en los siguientes grupos: infantil mixto, infantil avanzado, recreativo mixto (adultos), intermedio damas, avanzado damas, intermedio varones y avanzado varones. La categoría infantil mixto es la más numerosa y los integrantes practican en dos canchas y con dos entrenadores.

Además, este año agregamos la categoría socio-cancha, la que le brinda la posibilidad a los socios de reservar las canchas en los horarios que estén libres de entrenamientos y torneos.

Por último, entre marzo y mayo se disputó la liga en las categorías todo competidor y máster (sobre 45 años), la que se jugó los días viernes y fue una gran oportunidad competitiva para los participantes.

CICLISMO INDOOR En 2022, la rama de ciclismo indoor experimentó una serie de hitos significativos. Uno de los mayores logros fue la realización de una exitosa master class, instancia en la que los participantes experimentaron una intensa y desafiante sesión dirigida por un instructor experto.

Además, la rama recibió la incorporación de nuevos profesores, altamente capacitados, los que aportaron

una gran variedad de habilidades y estilos a las clases de spinning.

Por otro lado, también tuvimos cambios en nuestro equipo y algunos profesores antiguos dejaron de ser parte de la rama.

Por último, realizamos modificaciones en el horario de las tardes, cambios que buscan ofrecer opciones más convenientes para los participantes y aumentar la asistencia a las clases.

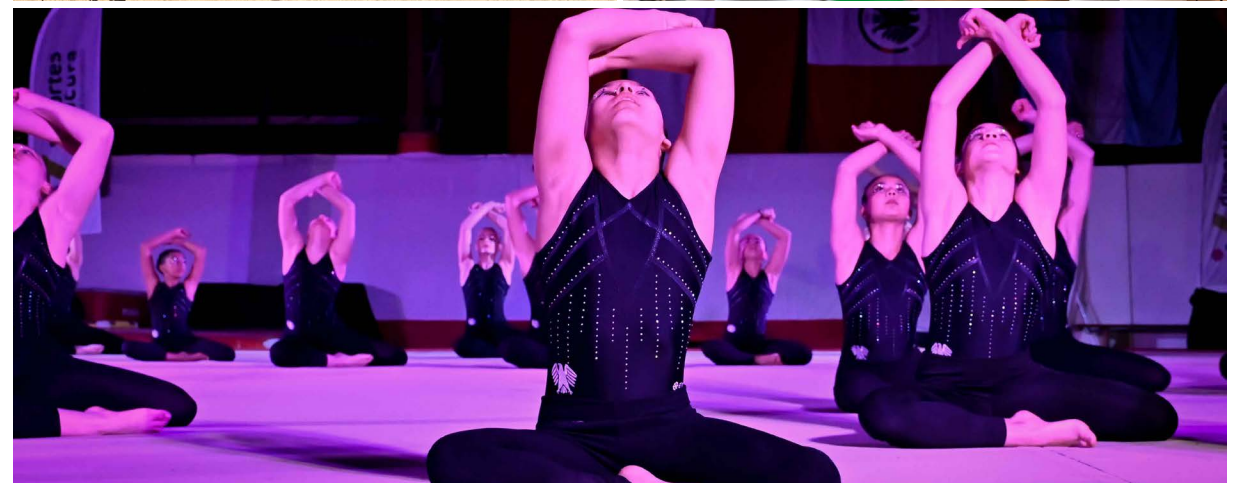
En resumen, todos los hitos mencionados representan un significativo progreso y desafío para la rama de ciclismo *indoor*.

ESGRIMA En 2022, la rama de esgrima del Club Deportivo Manquehue se mantuvo fuerte a nivel nacional. Los buenos resultados obtenidos en los distintos campeonatos fueron el fruto de un gran trabajo de nuestra entrenadora y exseleccionada olímpica, Caterin Bravo.

Durante el año pasado, logramos diversas medallas individuales en todas las categorías, además de conseguir triunfos por equipos.

Entre los buenos resultados del 2022 podemos mencionar a: Lucas Kunstmann, primer lugar en categoría novicio; Tarek Imbarack, primer lugar en espada masculina en categoría sub-9; Eloisa Munita, segundo lugar en espada femenina en categoría sub-11; Laura Monares, tercer lugar en espada femenina en categoría sub-11; Alexandra Frindt, tercer lugar en espada femenina en categoría pre-cadete; Rolf Nickel, primer lugar en espada masculina en categoría todo competidor; Rosario Díaz del Río, segundo lugar en espada femenina en categoría todo competidor.

Además, queremos felicitar a los deportistas manquehuinos que son parte del Team Chile y nos representaron a nivel internacional: Cristóbal Soto, Eloisa Munita,



Laura Monares, Marianne Frindt, Rolf Nickel y Rosario Díaz del Río.

En cuanto a los torneos desarrollados en nuestro club, en mayo de 2022 realizamos la Copa Manquehue de Esgrima, clásica competencia que contó con la participación de más de 100 esgrimistas entre 6 y 65 años, los que compitieron en las diversas categorías y finalizaron su actuación con una entretenida competencia por equipos.

En octubre, organizamos el Torneo de Esgrima Padre-Hijo, instancia en la que nuestros niños y jóvenes cumplieron de manera notable su rol de entrenadores de los adultos, ejerciendo un papel fundamental en el desempeño físico, mental y técnico de sus aprendices. Esta es una actividad lúdica y recreativa con la que disfrutamos año a año, instancia en la que la esgrima nos permite intercambiar roles con nuestros hijos, generando una experiencia enriquecedora para nuestras familias y la comunidad.

En diciembre, realizamos el Taller de Esgrima Navideño, espacio diseñado para enseñar sobre este deporte de estrategia de manera entretenida. Esta instancia permitió que nuestros niños descubrieran, a través de manualidades, historias y actividad física, el mundo de los caballeros junto con sus valores y principios. Fue así como, durante una semana, los niños aprendieron diferentes áreas de la esgrima y también fabricaron su propia espada y escudo.

Por último, destacamos al entretenido grupo de camaradería que acompaña a los deportistas a sus distintas competencias, muchas de ellas realizadas fuera de Santiago, como los torneos desarrollados en Antofagasta y Punta Arenas.

Queremos aprovechar este espacio para extender una invitación a todos los socios del club para formar parte de nuestra rama. Dejamos abiertas las puertas de nuestra sala para que vengan a participar de una

clase de prueba y descubran el apasionante mundo de la esgrima.

FAUSTBALL El 2022 estuvo marcado por el retorno completo de nuestros deportistas a las canchas, con lo que retomamos nuestra participación en torneos nacionales e internacionales y conseguimos resultados exitosos.

Nuestros equipos compitieron en las cuatro fechas de la Liga Nacional de Faustball y el Club Deportivo Manquehue fue sede de dos jornadas de este importante campeonato.

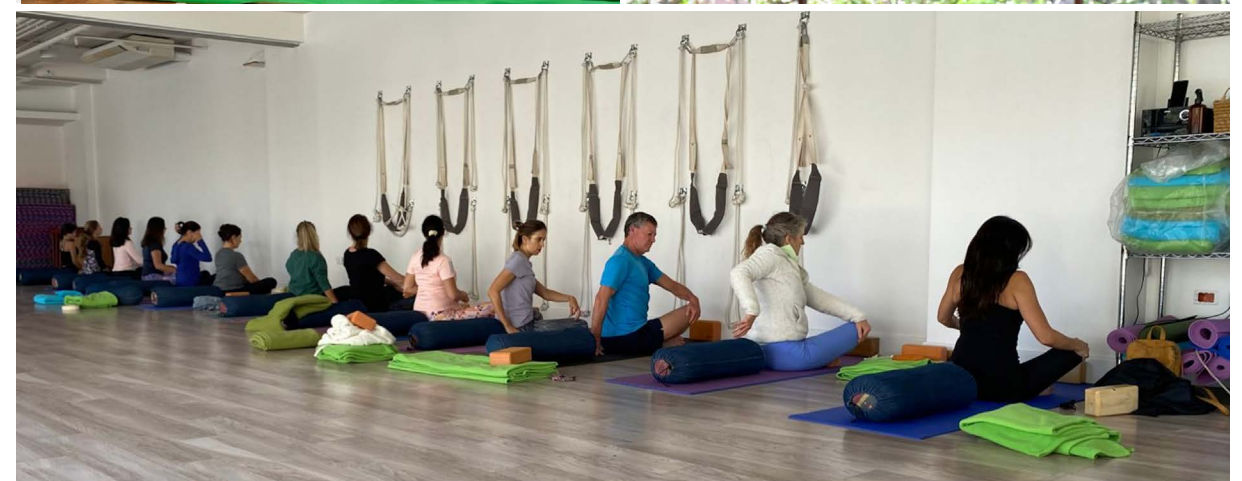
En junio, nuestros juveniles tuvieron la oportunidad de viajar a Brasil para representar al club en el Sudamericano Sub-18 disputado en Curitiba. En esta competencia, el equipo masculino obtuvo el noveno puesto, mientras que el plantel femenino se quedó con el séptimo lugar.

En agosto, el CDM albergó la Copa Metropolitana, certamen en el que participaron 90 deportistas de 17 equipos diferentes y se jugaron 42 partidos.

Por otro lado, nuestro equipo adulto femenino estuvo en Brasil para competir en el World Tour Finals, torneo al que clasificó en 2019 tras finalizar en la séptima posición. A modo de contexto, este es un campeonato al que sólo clasifican los mejores 8 equipos del ranking mundial.

Para finalizar el año, nuestros equipos adultos de damas y varones participaron en el Panamericano de Faustball, certamen en el que el equipo femenino logró el tercer lugar y el masculino finalizó en el noveno puesto.

Queremos destacar el crecimiento de las categorías menores de la rama de faustball, disciplina que crece día a día y atrae nuevos talentos para renovar nuestro querido deporte.





FÚTBOL La rama de fútbol del Club Deportivo Manquehue se sigue distinguiendo por su buen funcionamiento y organización en el desarrollo de sus actividades, generando un excelente trabajo en las diferentes categorías gracias a la labor de los profesores.

Después de la pandemia, nuestra rama ha tenido un gran crecimiento y actualmente cuenta con cerca de mil futbolistas entre todas las categorías.

El gran logro de este periodo fue la construcción de una nueva cancha sintética de estándares mundiales. Esto se logró gracias al trabajo colaborativo, por más de cuatro años, entre la directiva, las subgerencias y los socios.

En cuanto a las actividades que reflejan el resultado de los esfuerzos realizados para seguir desarrollando nuestra rama, podemos encontrar las siguientes: en el año 2022, la categoría infantil obtuvo el primer lugar en la Liga Inter Estadios de Fútbol Infantil; la categoría todo competidor se quedó con el segundo lugar en el Torneo de Apertura 2022 de la Liga Inter Estadios de Fútbol Adultos; en julio de 2022, la categoría infantil en varones participó en un torneo en Pucón, obteniendo buenos resultados; en julio de 2022, la categoría infantil en varones fue parte de un campeonato en La Serena y ganó el título; durante los últimos años, hemos tenido una gran participación de mujeres en la Liga Interna del Club Deportivo Manquehue y en la Liga de Fútbol Femenino; en enero de 2023, se realizó el Torneo de Verano en nuestras instalaciones, certamen en el que estuvieron las categorías sénior y súper sénior; en enero de 2023, se realizó un partido de fútbol entre socios y colaboradores del club, encuentro que culminó con un rico asado para agradecer su trabajo.

Otros hitos a destacar del último periodo son: incorporación de la categoría pre-peque en torneos; la exitosa creación de la categoría diamante para los mayores de

65 años; la realización de las premiaciones para todas nuestras categorías: escuela, peques, mini, infantil, intermedia, júnior damas, júnior varones, sénior, súper sénior, dorados.

Por último, en relación a los objetivos de la rama, se agradece la participación de la directiva y el esforzado trabajo de sus profesores. Además, agradecemos especialmente a nuestro presidente, Sr. Philip Wood, por lograr la renovación de la cancha sintética.

GIMNASIA El 2022 significó el retorno a la regularidad de la actividad deportiva de la rama de gimnasia del Club Deportivo Manquehue. Además de los entrenamientos en el gimnasio, los integrantes de la rama fueron parte de las competencias que se realizaron durante el segundo semestre a nivel nacional.

En cuanto a las inscripciones, en 2022 logramos un número mayor al que teníamos en 2019, en la etapa previa a la pandemia, con lo que se pudo establecer una normalidad en la operatividad de todas las áreas.

En el ámbito deportivo, después de dos años de ausencia, realizamos con éxito la 26ª versión de la Copa Alemania, icónica competencia de carácter internacional organizada por nuestro club. Este importante evento contó con la participación de más de 1600 deportistas de las disciplinas de gimnasia artística y rítmica. El torneo, que tuvo como auspiciador a la Municipalidad de Vitacura, fue una verdadera fiesta deportiva.

En relación a otras competencias a nivel nacional, en agosto viajamos al norte del país para disputar la Copa La Serena con una delegación de más de 100 gimnastas. Además, la gimnasia artística femenina participó en la Copa Solidaridad del Stadio Italiano, la Copa Ágnes Keleti del Estadio Israelita y en el Campeonato Nacional Elite. Por su parte, la gimnasia artística masculina estuvo en el Campeonato Nacional Formativo y en el Campeonato Nacional Elite. En tanto, la gimnasia rít-



mica participó en diversos torneos, entre los que destacan la Liga GRD Online, el Clasificatorio Nacional y el Clasificatorio Sudamericano de Menores.

Respecto a los resultados deportivos, destacamos a Teresita Muzzo, quien fue subcampeona nacional en All Around, con lo que se ganó el derecho de representar a Chile en el Campeonato Sudamericano de Menores 2022 disputado en Guayaquil, Ecuador. En dicha competencia, nuestra entrenadora Stefania Canala-Echeverría fue parte del equipo técnico de la selección nacional. En la misma cita, Arturo Rossel y Matías Martínez ganaron la medalla de bronce en la competencia por equipos de la gimnasia artística masculina. El plantel nacional en cuestión fue liderado por nuestro head coach, Antonio Espejo. Además, resaltamos la actuación de Lucas Oelckers, quien se consagró campeón nacional en All Around, y la participación de otros gimnastas que se subieron al podio en sus categorías a nivel nacional.

En gimnasia rítmica, destacamos la actuación de Amanda Carreño representando a Chile en la categoría elite AC2 en el Campeonato Sudamericano de Menores disputado en Colombia, junto con las participaciones de varias gimnastas de la rama que estuvieron en las finales nacionales en diversas categorías.

En relación con las áreas recreativas de nuestra rama, la gimnasia aeróbica/localizada y el stretching/pilates, así como la gimnasia de mantención, continuaron con su actividad y tuvieron una gran recepción por parte de los socios, aportando al desarrollo y mejoramiento de su condición física, flexibilidad y equilibrio.

En términos generales, en 2022 nos reencontramos de forma estable con la actividad deportiva, volviendo a los entrenamientos, la competencia y, por supuesto, a compartir en comunidad.

HOCKEY El 2022, según los objetivos que nos planteamos como rama, fomentamos los principios de excelencia, bienestar y confianza en nuestros jugadores y staff de entrenadores. Esto nos entregó buenos resultados y continuaremos con esta metodología.

El trabajo en conjunto nos valió ser reconocidos como el mejor club del Torneo Nacional 2022, competencia en la que nuestros equipos tuvieron una gran participación, obteniendo podios en damas y varones en las categorías infantiles, juveniles y adultos.

Por otro lado, trabajamos para desarrollar entrenamientos más entretenidos y lúdicos, lo que nos permitió aumentar nuestros equipos infantiles en un 17%.

Gracias al trabajo coordinado y al entusiasmo de los padres de las categorías juveniles, logramos retomar nuestra tradicional gira a Alemania. Nuestros hockistas realizaron dos viajes; uno en julio y el otro en septiembre, en los que participaron 60 jugadores y nuestro gran staff técnico. Nuestros representantes visitaron a clubes amigos en Berlín, Bremen, Hannover, Hamburgo, Mannheim y Múnich. En el marco del primer intercambio, un grupo de jugadores viajó a Ámsterdam para apoyar a las Diablas en el Mundial de Hockey Césped, selección nacional que tuvo una fuerte presencia manquehuina en el equipo.

Iniciado el segundo semestre del 2022, celebramos la inauguración de la esperada nueva cancha de hockey, estreno que tuvo una gran recepción por parte de los miembros de nuestra rama.

Otro hecho relevante fue la participación de jugadores y miembros del staff técnico del Club Deportivo Manquehue en las delegaciones que representaron a Chile en los Mundiales. La selección femenina tuvo a 7 jugadoras del CDM en el plantel, mientras que el cuadro masculino disputó la Copa del Mundo con 10 manquehuinos en la nómina.



Por último, queremos resaltar a un grupo de 15 jugadoras manquehuinas de la categoría máster que representaron a nuestro país en los Mundiales de Nottingham (+40) y Cape Town (+50 y +55).

KARATE La rama de karate del Club Deportivo Manquehue nació en 1991, a raíz de la iniciativa del profesor Francisco Kamann -en ese entonces director de la Escuela de Karate Kenshin Ryu Francisco Kamann-, y gracias al apoyo del Sr. Carlos Fuchs, alumno cinturón negro de dicha escuela y socio del club. Desde esa fecha, la disciplina ha funcionado de manera ininterrumpida en nuestro club.

Siguiendo las enseñanzas del Maestro Seiichi Yoshitaka Akamine, creador del Estilo Kenshin Ryu, esta rama busca mantener los principios fundamentales desarrollados por las escuelas tradicionales de Japón. Aquellos principios consideran la práctica de esta disciplina como un camino de vida hacia el perfeccionamiento como ser humano y la técnica como un medio para vivenciar experiencias de crecimiento personal.

En esta rama se pretende potenciar y poner en valor aspectos físicos, intelectuales, emocionales y morales de los individuos, a través de la perseverancia del entrenamiento en el Dojo (lugar de la práctica), con el objetivo de internalizar estas vivencias y hacerlas parte de la vida cotidiana.

La práctica de esta disciplina promueve la salud física, mental y el desarrollo moral. No tiene limitaciones de edad, sexo, morfología corporal, estado físico ni ninguna otra. Esta es una instancia no competitiva de crecimiento y desarrollo personal, apoyada en una experiencia colaborativa, diversa y respetuosa entre los compañeros y el *sensei* (maestro).

Nuestra rama ha demostrado ser un excelente instrumento en el desarrollo de la autoestima en niños y jóvenes, así como un efectivo apoyo en dificultades de

conducta y aprendizaje. Es el cuerpo en movimiento expresando las virtudes del ser interno.

NATACIÓN Dejando atrás la incertidumbre causada por la pandemia, el segundo semestre de 2022 fue gratificante. Crecimos en cantidad de socios, consolidamos a nuestros deportistas infantiles y juveniles como equipo, y generamos compromiso dentro de la rama, participando activamente en los torneos Interclubes y Nacionales.

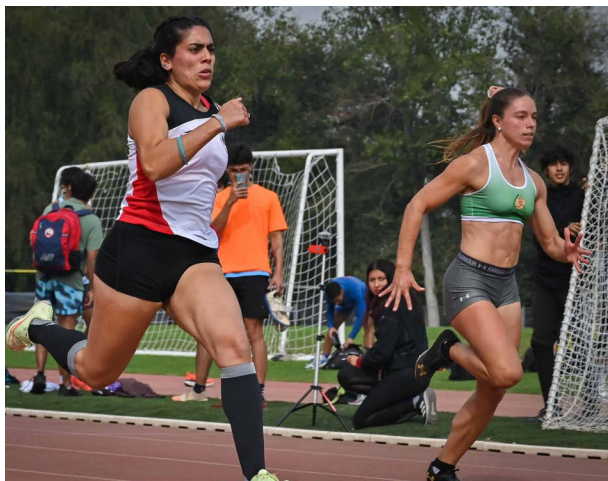
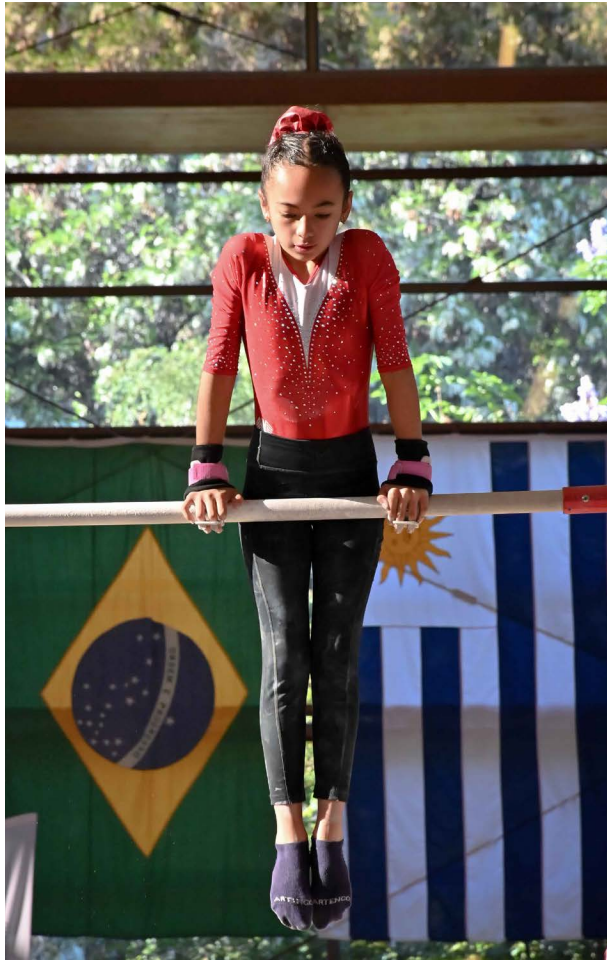
En junio, nuestras categorías infantiles y juveniles participaron en el Campeonato Nacional de Invierno, certamen que se realizó en la piscina olímpica del Estadio Nacional. Nuestros representantes lograron mejorar sus registros individuales y alcanzaron marcas mínimas para futuras competencias. Tras finalizar este torneo, los deportistas estaban felices de que su entrenamiento, liderado por el head coach Francisco Villalobos, estaba dando frutos.

Además, pudimos retomar el *Schwimmfest*, evento en el que los pequeños de la Escuela Infantil muestran a sus padres las habilidades adquiridas durante el semestre.

La estabilidad generada por la vuelta a la normalidad permitió que nuestros socios adultos y máster se organizaran como equipo. Los experimentados nadadores, comandados por el entrenador David Leal, empezaron a participar en torneos de Aguas Abiertas e Interclubes, en los que tuvieron destacadas participaciones. Esta situación provocó un aumento en la demanda para estas categorías, por lo que retomamos el horario de tarde de la Escuela de Adultos.

En tanto, la matronatación se consolidó con clases los días sábados y este 2023 realizaremos cursos intensivos de 12 clases mensuales. Esto se hará en meses intercalados y va en busca de lograr el mayor avance para los niños entre 6 meses y 3 años con 11 meses.





Por su parte, la selección infantil clasificó a los Nacionales de Primavera, los que se realizaron en noviembre en Punta Arenas. Nuestro club viajó con una delegación de 12 deportistas y el nadador León Quass destacó con el primer lugar en los 1500 metros crol.

Antes de cerrar el año, realizamos la V Copa Alemania de Natación, evento al que asistieron 17 clubes nacionales y más de 485 nadadores. La competencia fue un éxito absoluto y nuestro club finalizó en el tercer lugar de la clasificación general.

El inicio de la época estival y las vacaciones no fueron un impedimento para que nuestra rama siguiera con sus actividades. Durante este periodo, nuestros profesores hicieron clases intensivas de natación, las que contaron con una excelente recepción por parte de los socios.

Más adelante, en marzo, realizamos la *masterclass* de *aquatraining*, actividad dictada por María Paz Barz, quien en 2022 se certificó como Aquatic Trainer International en Francia. Este gran tipo de ejercicio llegó a reemplazar nuestras clases de entrenamiento funcional. En tanto, las mañanas continúan con las clases de aquagym realizadas por Catherine Montenegro.

Ese mes también tuvimos la llegada de la nadadora y entrenadora Francisca Vacher, quien se unió a Marco Tapia e Ivanna Silva para seguir con el desarrollo de la Escuela Infantil.

Además, la directiva tuvo una renovación del 50%, con lo cual continuaremos haciendo una rama entretenida para los socios de todas las edades y seguiremos avanzando en la planificación de crecimiento para los deportistas de alto rendimiento.

PÁDEL Después de un largo trabajo, marcado por el espíritu y ganas de avanzar de incorporar al pádel al

club, en mayo de 2021 se constituyó un Comité de Socios con la misión de impulsar la formación de la rama.

Iniciado este proceso, debió transcurrir un año para llegar a la Asamblea de Socios en que se votó democráticamente dónde se instalarían las primeras cuatro canchas. La construcción de éstas comenzó a fines de 2022 y fueron entregadas para su uso en enero de 2023.

Con la infraestructura ya dispuesta, se dio comienzo a la marcha blanca de esta nueva rama, proceso acompañado de la activación de sistemas informáticos en línea para maximizar el uso de las canchas. Esto nos permitió brindar el mejor servicio posible a los socios del club.

Luego, en marzo de 2023, se realizó la primera Asamblea de Socios de la rama, instancia en la que se constituyó la primera directiva. Dos meses más tarde, nuestra rama celebró la inauguración formal de sus instalaciones con una fiesta deportiva y el clásico corte de cinta.

Con estas primeras cuatro canchas construidas, hemos desarrollado una rama con 304 socios activos. Además, en esta etapa inicial, 708 socios del club han jugado en nuestras canchas. La utilización racional y eficiente nos ha permitido tener una ocupación promedio de 70 horas de juego al día, lo que nos convierte en una de las ramas más eficientes en el uso del espacio, generando una rentabilidad deportiva y social ejemplar.

Por otra parte, las redes sociales han permitido la creación de comunidades de interacción para los interesados en jugar, ya sean socios de la rama o del club. Con esto, hemos logrado un beneficio adicional, debido a que son espacios que aportan a la generación de lazos de amistad y fraternidad. Este efecto de socialización ha sido muy bien recibido y valorado como un gran aporte a la integración entre socios del club.

Cabe remarcar que esta nueva rama, desde su inicio, se autoimpuso la regla de no ser una carga financiera para ningún socio del club que no estuviera interesa-



do en participar de ella. Por este motivo, se buscó financiamiento para la construcción e implementación de las canchas, además de contemplar las reservas necesarias para reemplazar los elementos de desgaste de la infraestructura, como el pasto sintético y las mallas. De esta forma, la rama de pádel autofinancia completamente su operación, mantenimiento e inversión, lo que se logra a través de los ingresos estructurales (cuotas sociales y cobros por uso de cancha). Bajo este punto, podemos darle tranquilidad a los socios del club que manifestaron estar a favor del proyecto, pero no querían que se pospusieran otras iniciativas importantes para ellos.

Por último, queremos invitar a todos los socios del club a que se motiven a descubrir este deporte de alta emoción. En nuestra rama vivirán una linda experiencia y podrán encontrar nuevos amigos dentro de la gran familia manquehuina.

TENIS La rama de tenis del Club Deportivo Manquehue tuvo un 2022 bastante acontecido, con realización de importantes eventos internos y externos, además de la implementación de mejoras a la infraestructura utilizada por nuestros socios.

Uno de los torneos más relevantes que se desarrolló en nuestro club fue el Challenger de Santiago, campeonato que es parte del circuito profesional de tenis y que en 2023 se realizó por octava vez en nuestras instalaciones.

Además, nuestro club fue sede de torneos ITF Masters e ITF juniors, los que tuvieron una gran convocatoria de jugadores externos.

En noviembre de 2022, recibimos la visita de la Rafa Nadal Academy, escuela de la figura del tenis mundial, la cual asistió con sus profesores para realizar entrenamientos libres. Esta actividad contó con una importante convocatoria de socios de todas las edades y niveles.

Un mes más tarde, nuestras canchas albergaron el Campeonato Nacional de Menores, torneo en el que compiten los mejores tenistas juveniles de Chile y que, por supuesto, también vio la participación de representantes manquehuinos.

Por otro lado, todos los primeros domingos de cada mes, los socios de la rama disfrutaron con los *Frühshoppen*, instancias que aportan directamente al fortalecimiento de los lazos dentro de nuestra disciplina.

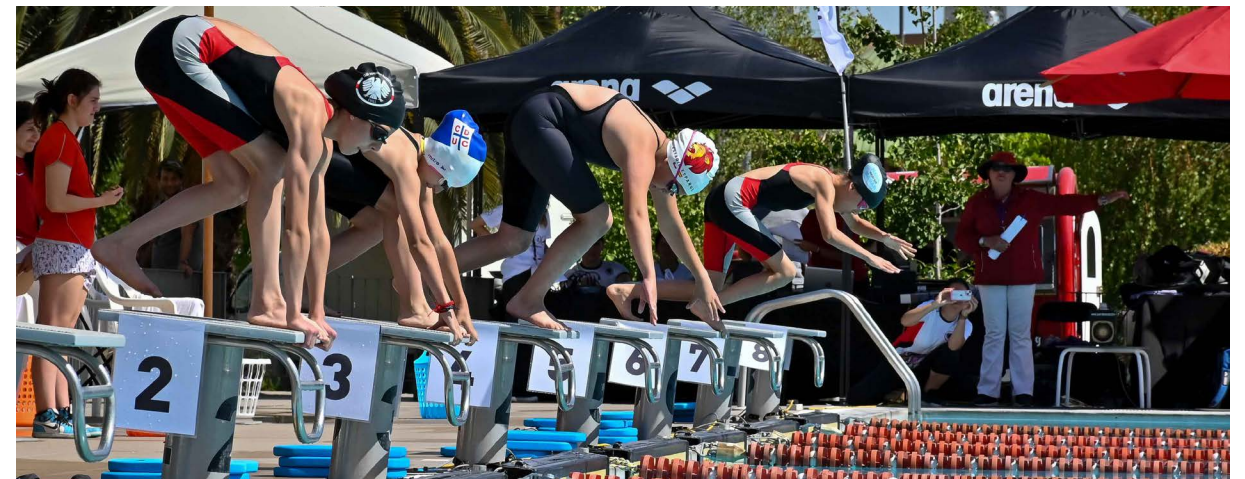
En cuanto a los campeonatos y actividades internas, durante el año pasado realizamos el Torneo Padre e Hijo, Torneo de Halloween y el Escalerilla, los que fueron muy bien recibidos por nuestros socios, quienes participaron activamente.

Respecto a las mejoras de infraestructura, durante el año pasado realizamos cambios a las rejas de nuestras canchas. Además, inauguramos la Casita del Tenis, oficina que nos permitirá acoger de mejor manera a todos los socios de nuestra rama.

Como rama de tenis estamos conformes con los resultados obtenidos en este periodo, en el que logramos retomar la normalidad de nuestras actividades y contamos con una gran participación por parte de los socios de nuestra disciplina.

VÓLEIBOL El 2022 fue un año que trajo mucha satisfacción a la rama de vóleybol del Club Deportivo Manquehue.

El equipo técnico, liderado por el head coach Raúl Pezreya, se renovó y en agosto incorporó al preparador físico Luis Acevedo, quien está trabajando en el desarrollo de potencia y prevención de lesiones, una labor fundamental. Para implementar los aparatos necesarios para este trabajo, la rama ha aportado con recursos generados por su kiosko.



En cuanto a la competencia, nuestras instalaciones fueron sede de torneos para distintas categorías, entre los que se encuentran: Copa Gevert (todo competidor), Penecas (sub-13), Promesas (sub-15) y la Copa Alemania (sub-17). Este último campeonato tuvo un gran éxito y contó con la participación de equipos argentinos y brasileños. Además, creamos el Circuito Manquehue Todo Competidor y nuestro equipo adulto mixto llegó a la final de la Liga de Colegios.

Respecto a los viajes, en junio fuimos parte de La Ruta del Voley en Uruguay, certamen que fue ganado por nuestro equipo femenino sub-16. Por su parte, el plantel sub-17, en damas y varones, consiguió muy buenos resultados en el viaje a Brasil realizado en noviembre. Ya en 2023, tres equipos del CDM estuvieron en San Juan para competir en la Copa Universidad de San Juan.

En el plano local, nuestro club fue parte del repechaje de la Liga A1 y las competencias de Liname y Avolco, logrando podios en las distintas categorías.

Para celebrar a nuestros jugadores, en diciembre realizamos una entretenida hamburguesada para toda la rama, instancia en la que grandes y chicos tuvieron la posibilidad de conocerse y hacer comunidad.

Iniciado el 2023, tomamos la decisión de dividir la categoría sub-19 y todo competidor varones debido a la cantidad de jugadores. En cuanto a esto, estamos muy orgullosos por el regreso de socios adultos que aportan con su experiencia y liderazgo al equipo todo competidor. Su vuelta nos desafía a mejorar nuestros entrenamientos e infraestructura.

Por último, lanzamos la categoría iniciación mixto, un grupo de nivelación y captación para los más pequeños de nuestra querida rama.

YOGA Primero que todo, queremos manifestar que estamos tremendamente contentos. A nuestra querida rama de yoga, se han incorporado personas deseosas de participar de una disciplina que, en estos tiempos, es crucial para la salud física, psicológica y espiritual.

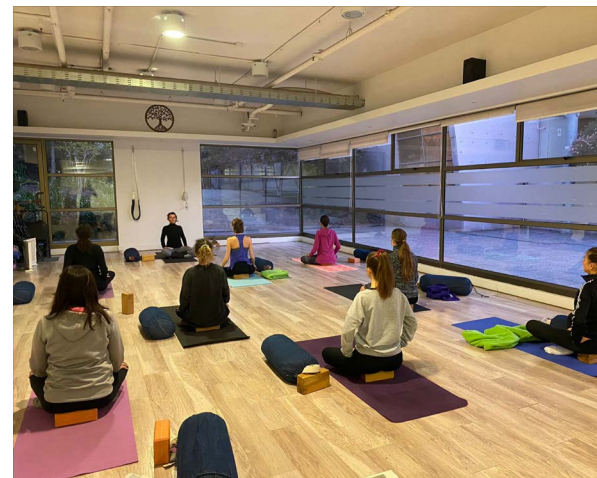
Todo esto ha sido posible gracias a la difusión entregada por nuestro Club Deportivo Manquehue; a nuestra profesora, María José Calvo, cuya calidad se demuestra clase a clase; a nuestros compañeros y compañeras, que hablan entusiastamente del yoga; y a los talleres que se realizan durante el año, los que son abiertos para socios.

En nuestras clases de yoga, hemos incorporado ejercicios de respiración y meditación, los que buscan bajar las revoluciones de la mente, un aspecto esencial en la práctica de esta disciplina.

Además, queremos realizar un yoga cada vez más integral, que tenga un impacto en nuestra salud física, psicológica y espiritual. Mientras más integrados nos sintamos, mejor podremos relacionarnos con nosotros mismos y con los demás.

Por otro lado, nuestra profesora tuvo el agrado de realizar, junto a otra profesional de yoga, talleres relacionados con el cuerpo y la mente. Estos talleres, nuevos en el club, abordan áreas como el mindfulness, neurociencia y movimiento, e invitan a estar en el aquí y ahora.

No tenemos más que palabras de agradecimiento para el Club Deportivo Manquehue; para María José, nuestra excelente guía y profesora; y para todos los que permiten la realización de estas clases, las que realmente son un lujo en el mundo de hoy.



DEPORTISTAS DESTACADOS

CUADRO INSCRITOS RAMAS DEPORTIVAS

DEPORTE	Mayo 2018	Mayo 2019	Mayo 2020	Mayo 2021	Mayo 2022	Mayo 2023
ATLETISMO	96	100	82	105	105	99
BAILE	61	36	-	-	-	-
BÁSQUETBOL	86	114	63	104	137	94
BEACH VOLLEY	-	51	33	72	79	74
CICLISMO INDOOR	60	67	55	47	49	59
ESGRIMA	32	30	20	19	27	23
FAUSTBALL	61	63	45	44	59	49
FÚTBOL	559	520	360	375	471	611
GIMNASIA	430	438	312	295	405	375
HOCKEY	457	479	338	391	483	488
KARATE	25	21	21	20	15	13
NATACIÓN	230	191	134	112	235	241
PÁDEL	-	-	-	-	-	334
TENIS	775	799	630	722	855	830
VÓLEIBOL	172	179	108	125	146	165
WELLNESS*	800	859	657	345	720	847
YOGA	48	38	38	28	56	59
TOTAL GENERAL	3.892	3.985	2.896	2.804	3.842	4.361

*Se consideran sólo los inscritos en wellness, incluyendo las nuevas actividades de ballet, baile entretenido y taekwondo. No incluye a aquellos que a su vez pertenecen a una rama.

RAMA CATEGORÍA DEPORTISTA DESTACADO

RAMA	CATEGORÍA	DEPORTISTA DESTACADO
Atletismo	Escuelita 6-8 años	Josefa Echegaray Tapia
	Escuelita 9-11 años	Paula Tagle Bar
	U-16 damas	Sofía Piñeiro Erlandsen
	U-16 varones	Benjamín González Arias
	U-18 damas	Catalina Rozas Arellano
	U-18 varones	Martín Hayden Bobadilla
	U-20 varones	Josefina Silva Schmidt
	U-23 damas	Javiera Musalem Schwartz
	U-23 varones	Rodrigo Opazo Siebert
	Adulto	Macarena Borie Giralda
	Runners damas	María Paula Cid Berrocal
	Runners varones	Pablo Vigorena Salomón

RAMA	CATEGORÍA	DEPORTISTA DESTACADO
Básquetbol	Escuelita Mixta	José Hurtado de Mendoza Larraín
	Sub-13 damas	Trinidad Vivar Meneses
	Sub-13 varones	Benjamín Balbontín Islas
	Sub-15 damas	Helena Canales Oswald
	Sub-15 varones	Paul Toelle
	Sub-17 damas	María Jesús Enríquez Lund
	Sub-17 varones	Kai Almendras Delavenne
	Sub-20 varones	Vicente Pérez Lantadilla
	Sub-23 varones	Francisco Beltrán Acevedo
	Adulto varones	Matthias Froehlich Rybertt

RAMA CATEGORÍA DEPORTISTA DESTACADO

RAMA	CATEGORÍA	DEPORTISTA DESTACADO
Beach Volley	Iniciante mixto	Oliver Thiele Catalán
	Infantil mixto	Martina Cerón Manns
	Recreativo mixto	Lorena Martínez Latrach
	Intermedio damas	Valentina Kauer
	Intermedio varones	Álvaro Chacón Hiriart
	Avanzados damas	Valeria Schilling Arrieta
	Avanzados varones	Jan Schilling Arrieta

RAMA	CATEGORÍA	DEPORTISTA DESTACADO
Ciclismo Indoor	Damas	Elizabeth Correa Campino
	Varones	Arnaldo Rotella Macchiavello

RAMA	CATEGORÍA	DEPORTISTA DESTACADO
Esgrima	Infantil damas	Eloisa Munita Rodríguez
	Infantil varones	Tarek Imbarack Guerra
	Juvenil damas	Marianne Frindt Alliende
	Juvenil varones	Lucas Kunstmann Sturms

RAMA	CATEGORÍA	DEPORTISTA DESTACADO
Faustball	Sub-12 varones	Matías Coghlan Fingerhuth
	Sub-14 mixto	León Sánchez Angerstein
	Sub-16 damas	Trinidad Rojas von Dessauer
	Sub-16 varones	Sven Zachlehner Schauenburg
	Sub-18 damas	Francisca Cáceres Zúñiga
	Sub-18 varones	Matías Prudencio Mena
	Sub-23 damas	Martina Volke Guerra
	Adulto damas	Francisca Gray Mödinger
	Adulto varones	Cristóbal Ruhe Arecco



RAMA	CATEGORÍA	DEPORTISTA DESTACADO
Fútbol	Pre-peque	Ian Cantzler Toyos
	Peque	Tomás Sánchez Wolter
	Mini	Sebastián Hoppe Flores
	Infantil	Vincent Graadt Pacheco
	Intermedia	Rafael Vergara Orrego
	Junior damas	Karen Steck del Río
	Junior varones	Michael von Holt Zippelius
	Sénior	Juan Romero Valenzuela
	Súper sénior	Christian Urban Baeza
	Dorada	Guillermo Prieto Woters
	Diamante	Jaime Schulz Astaburuaga

Gimnasia	GAF – Formativo	Fernanda Iribarren Villafranca
	GAF – Intermedio	Florencia Vidal Díaz
	GAF – Avanzado	Laura Concha Mellado
	GAF – Seleccionadas nacionales	Teresita Muzzo Araus
	GAM – Formativo	Rocco Messen Zirpel
	GAM – Intermedio	Ian Cantzler Toyos
	GAM – Avanzado	Luis Peralta Aguilar
	GAM – Seleccionados nacionales	Matías Martínez Jara
	Universitario mixto	Verónica Larrea Euler
	GRD Nivel Formativo pre-infantil B	Emilia Catalán Reuck
	GRD Nivel formativo juvenil A	María José Vidal Encina
	GRD Nivel élite AC2	Amanda Carreño Hoffmann
	GRD Nivel élite AC4	Emilia Soto Herrera
	GRD Nivel élite sénior	María Laura Carreño Hoffmann
	Stretching pilates	Ana María Piedrabuena Keymer
	Aeróbica	Viviana Díaz Vega
	Localizada	Dominique Hassmann Duchesne
	Mantención A	Adriana Acosta Fiegelist
	Mantención B	Rafaela Arancibia Vda. de Sanhueza
	Mantención C	Marcela Marín
Acondicionamiento físico	Edgardo Jürgensen Caesar	

RAMA	CATEGORÍA	DEPORTISTA DESTACADO
Hockey	Juvenil damas	Laura Müller Harrison
	Juvenil varones	Felipe Duisberg Krebs
	Adulta damas	Kim Jacob Pizarro
	Adulto varones	Axel Troncoso Stolzenbach
	Trayectoria damas	Karina Lacayo Saul
	Trayectoria varones	Axel Schönborn Ornowski
	Arquero	Claudia Schüler Hillmer

Karate	Juvenil adultos	Daniel Esteva Strobel
---------------	-----------------	-----------------------

Natación	Kinder	Naim Vahdat Vahdat
	Escuela	Josefa Engels Saldías
	Infantil A	Rebeca Valenzuela Lama
	Infantil A	Roberta Valdivia Montalvo
	Infantil B1 damas	Agustina Toro Pacheco
	Infantil B1 varones	Vasco Lobos Kaufmann
	Infantil B2 varones	León Quass Navarro
	Infantil C	Lorenzo de Oliveira Concha
	Infantil D	Matías Ligueros Vargas
	Infantil E	Matías Reyes Winkler
	Juvenil A damas	Laura Schwaner Aliaga
	Juvenil A varones	Alexander Fiebig Ansoleaga
	Máster	Cristián Pérez Nanjari
	Aqua gym	Paula Vargas Dittmann
	Aqua gym adulto mayor	Julia Vila de la Fuente
	Aqua hiit	Chloe Vicente García

RAMA	CATEGORÍA	DEPORTISTA DESTACADO
Tenis	Kinder	Begoña Parcha García
	Escuelita mixta	Ferrán Valenzuela Baldwin
	Formación damas	Victoria Olhaberry Vorwerk
	Formación varones	Benjamín Brunel Petermann
	Iniciación damas	Clara Escobar Marcos
	Iniciación varones	Matías Vocke Calderón
	Avanzados damas	Sofía Zach García
	Avanzados varones	Eduardo Palacios Severin
	Proyección pre-GAR	Mila Pearce Forsch
	Proyección pre-GAR	André Carmona Meller
	Pre-GAR damas	Amelie Boulier Santelices
	Pre-GAR varones	Felipe Varas Cama
	GAR damas	Agustina Soto Neira
	GAR varones	Simón Doren Concha
	Adultos damas	Nathalie Rodríguez Boule
	Adultos varones	Marco Perretta Pieber
	Escuela damas	Claudia Ruffat Borda

Vóleybol	Sub-13 damas	Maite Brañes Báez
	Sub-13 varones	Martín Jaque Figueroa
	Sub-15 damas	Maite Oyarzo
	Sub-15 varones	Martín Sánchez Martínez
	Sub-17 damas	Amelia Jarpa González
	Sub-17 varones	Diego Jaque Figueroa
	Sub-19 damas	Anna Bruchfeld Camus
	Sub-19 varones	Frank Berger Gil
	Todo competidor damas	Isidora Rojas Leibbrandt
	Todo competidor varones	Federico Aldunate Murillo
	Adulto mixto	Monika Friederichs Vda. de Harsch

Yoga	Nivel I	Alice Kraemer Mohr
	Nivel II	Claude Bosquet Edouard



SOMMERPROGRAMM





Una vez más, los integrantes más pequeños del Club Deportivo Manquehue disfrutaron sus vacaciones de verano en nuestro tradicional *Sommerprogramm*, evento que se realizó por segundo año consecutivo tras el parón debido a la pandemia por covid-19. En esta oportunidad, el programa convocó a más de 800 niños en los tres periodos realizados entre el 3 de enero y el 10 de febrero.

Este clásico evento de nuestro club tiene como objetivo principal fomentar el desarrollo socio-afectivo de los participantes, además de estimular las relaciones interpersonales y fortalecer los lazos entre los niños de la comunidad manquehuina.

Además, el programa ha sido diseñado para lograr un impacto en la formación integral de los pequeños, brindándoles una variada oferta de actividades que no sólo entretienen, sino que también inculcan los valores que son parte de nuestra identidad, como el respeto, la cordialidad y la honestidad.

En esta última edición, los niños tuvieron días llenos de diversión, aprendizaje y crecimiento personal, jornadas en las cuales practicaron deportes como atletismo, básquetbol, beach volley, gimnasia, hockey, natación, taekwondo y tenis. En tanto, los participantes también tuvieron actividades como baile, cine bajo las estrellas, cocina, teatro y un espectáculo circense familiar para despedir cada periodo. Además, el grupo más grande en edad disfrutó con el regreso del campamento, instancia que no se pudo realizar en 2022 debido a las restricciones sanitarias.

Queremos agradecer a todos los padres del club que confiaron una vez más en nosotros y nos permitieron ser parte del crecimiento y el desarrollo de sus hijos. Además, extendemos nuestro agradecimiento a la Subgerencia de Deportes y a todo el equipo de trabajo que permitió la exitosa realización de este evento.

¡Nos vemos en 2024!



El área social del Club Deportivo Manquehue tiene como misión desarrollar y coordinar actividades sociales, culturales y recreativas acordes a los intereses de los socios y sus familias, así como mantener vivas las tradiciones de la cultura chileno-alemana.

En mayo, tuvimos la celebración del Día de la Madre, jornada en la que contamos con entretenidas actividades como servicios de maquillaje, masajes, talleres manuales y más. Durante este día, nuestras socias compartieron y disfrutaron al máximo. Luego de esta actividad, las familias del club celebraron en el *buffet* especialmente preparado para ellas.

Un mes más tarde fue el turno de los padres, a quienes se les festejó con un *buffet* especialmente dedicado a ellos, con un rico asado y actividades de magia para pasar un grato momento en familia.

En agosto, los más pequeños de nuestro club tuvieron una gran celebración del Día del Niño, instancia en la que disfrutaron con un divertido parque de juegos con un muro de escalada, inflables, stand pintacaritas y muchos concursos.

En octubre, se realizó el tan esperado *Oktoberfest*, fiesta en la que nuestros socios fueron los actores principales. En promedio, tuvimos una asistencia de 3000 personas por día, las que disfrutaron de nuestra festividad, concursos, comida típica, música y entretenidas actividades familiares.

Durante noviembre y diciembre, la terraza del restaurant *Guten Appetit* se transformó para que los niños disfrutaran con las tardes de cine. Este espacio fue decorado especialmente para la ocasión y también conta-

mos con deliciosas cabritas para generar un verdadero ambiente de cine.

En diciembre, realizamos el tradicional *Weihnachtsmarkt*, una instancia en la que los socios disfrutaron con los productos de calidad que ofrecieron distintos emprendedores, en un ambiente tranquilo y festivo.

Unos días después, el 24 de diciembre, se llevó a cabo el Culto de Navidad, el que fue realizado por el pastor Esteban Alfaro. En esta oportunidad, la actividad se realizó en los salones del Centro de Eventos y contó con la participación de 750 personas.

Con la llegada del 2023, nuestro club inició un proceso de actualización del sistema de control de acceso. Este cambio fue motivado por la necesidad de contar con un método más moderno y con mayores estándares de seguridad.

En abril, los niños y las familias del club disfrutaron con la celebración de *Ostern*, evento que tuvo una convocatoria cercana a las 300 personas. Durante esta jornada, los pequeños disfrutaron con entretenidas actividades como una minihuerta para plantar semillas de zanahoria, el stand pintacaritas, un carrusel ecológico, una obra de teatro, concursos y mucho más.

En el ámbito cultural, el 2022 realizamos talleres de historia y de alemán, además de charlas de actualidad como "El nuevo orden mundial" y "Conflicto entre Rusia y Ucrania".

Además, invitamos a la Municipalidad de Vitacura para informar y educar a nuestros socios acerca de todos los beneficios a los que puedan acceder los residentes de la comuna.



VIVE EL MANQUEHUE, VIVE EN FAMILIA

En 2022, el Club Deportivo Manquehue celebró 75 años de existencia tras su refundación en 1947. Nuestros socios ya habían tenido la oportunidad de festejar este importante hito durante la realización del *Oktoberfest*, pero sabíamos que faltaba una ocasión especial para conmemorar este aniversario.

De esta manera, el sábado 3 de diciembre, en una jornada llena de actividades en el club, como la *Copa Alemania de Natación* y el *Weihnachtsmarkt*, se desarrolló la celebración de nuestros 75 años.

En su llegada al club, los socios fueron recibidos con una emotiva sorpresa. En el ingreso al *Clubhaus*, los asistentes se encontraron con un túnel que les permitió viajar en el tiempo, remontándose a los inicios del *Deutsche Sportverein Santiago*, a través de un notable material de archivo desde 1916 hasta la actualidad. Esto fue posible gracias a la participación activa de nuestros socios, quienes nos enviaron fotografías y contribuyeron con su invaluable aporte a la memoria colectiva del club.

Después de este viaje al pasado, los socios se dirigieron a la terraza del restaurant, espacio en el que se realizó una actividad liderada por la presidenta del directorio, Catalina Mertz, y el gerente general, Rodrigo Tupper. Esta fue una instancia muy valiosa, ya que contamos con la participación de socios de todas las generaciones, lo que refleja la transversalidad y la unión presente en nuestro club.

Por su parte, los más pequeños no se quisieron restar de esta celebración y asistieron a los festejos con dibujos en forma de regalo para nuestro club, demostrando su amor y compromiso con su segundo hogar.

La jornada no sólo estuvo llena de recuerdos y emociones, con el foco puesto en el pasado, sino que también fue una oportunidad para mirar hacia el futuro del club. Esto, debido a que durante la celebración se realizó el lanzamiento de nuestra estrategia de sostenibilidad, plan que tiene como objetivo reducir el impacto ambiental de nuestra institución, además de fomentar una cultura sostenible dentro de la comunidad manquehuina.

Para cerrar esta memorable celebración, los socios realizaron un brindis con cerveza y se unieron en una sola voz para cantar la clásica canción de feliz cumpleaños. Este fue un momento de mucha alegría y camaradería, donde el espíritu de comunidad y el sentido de pertenencia se hicieron presente.

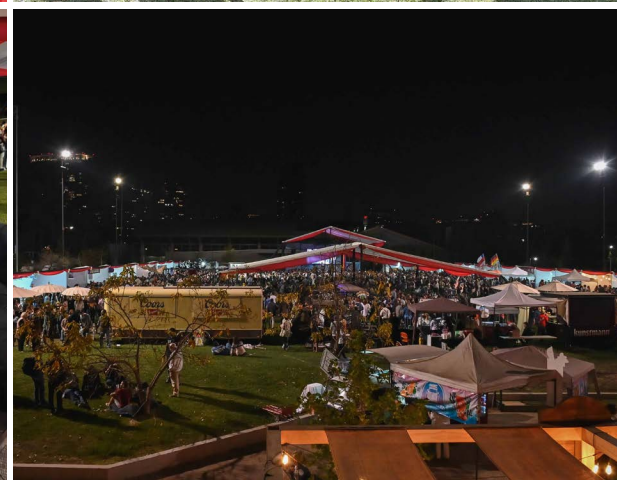
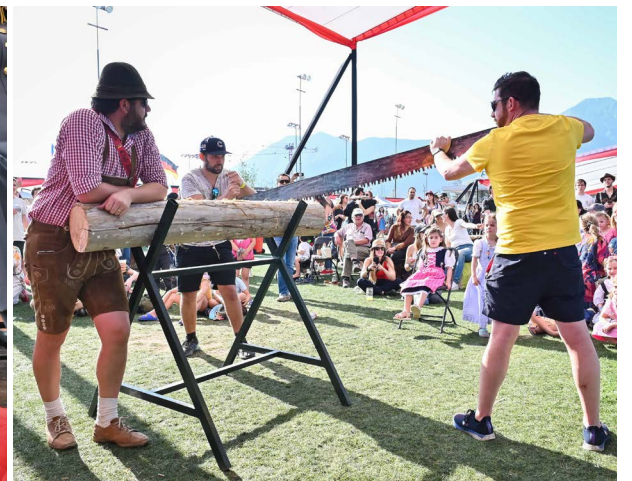
Agradecemos a todos los socios que hicieron posible este festejo, y a todos los que son parte de nuestra institución, la que año a año se consolida como el principal espacio de encuentro de la cultura alemana en Chile. Nuestra celebración de los 75 años fue una instancia emotiva e inolvidable, la cual nos permitió mirar hacia atrás, honrar nuestra historia y fortalecer nuestro compromiso hacia el futuro.



CELEBRACIÓN 75 AÑOS CDM



CLUB DEPORTIVO MANQUEHUE
OKTOBERFEST
CHILE



Después de cinco años sin celebraciones, el fin de semana del 30 de septiembre y el 1 y 2 de octubre, por fin volvimos a realizar nuestro tradicional *Oktoberfest*. No era cualquier fin de semana y esto se notó; el país iniciaba el mes con el levantamiento de todas las restricciones del covid-19, lo que, entre otras cosas, se tradujo en el término del uso de mascarillas en lugares públicos. Esto no sólo significó un gran motivo de fiesta para los asistentes, sino que permitió una espectacular convocatoria al evento social más grande del Club Deportivo Manquehue.

La cita inició el viernes con una entretenida fiesta para los más jóvenes. Bandas en vivo y buena música le brindaron el toque festivo al ambiente. Sumado a esto, más de 50 expositores comenzaron la venta de sus productos con buenos resultados.

En tanto, la jornada sabatina arrancó con entretenidas actividades para los niños, los que disfrutaron con una divertida zona *kids* con juegos inflables y espacios de creatividad y diversión. Obviamente, los tradicionales bailes alemanes realizados por los pequeños del Taller Deportivo Infantil no podían faltar.

A mediodía, como ya es costumbre, la presidenta del directorio, Catalina Mertz, dio el puntapié inicial al evento pinchando el primer barril de cerveza de la jornada. Fue así como se dio por comenzada la fiesta de la cerveza y de la comunidad chileno-alemana.

Este día también nos acompañaron las bandas del *Cuerpo de Bomberos de Chile* y la *Banda Tattoo* de la Escuela Militar. Ambas nos han acompañado en otras ocasiones y les agradecemos por su apoyo.

La hora de almuerzo ya se acercaba y el área de Servicios Gastronómicos y los expositores esperaban a los comensales con su exquisita gastronomía, incluidas las imperdibles *Currywurst* y la cerveza bien helada.

Durante todo el evento, los asistentes contaron con entretenidos espacios habilitados para compartir en familia y disfrutar de buena comida. Sin duda, este aspecto fue esencial para sentir con todas las fuerzas que estábamos viviendo los eventos como lo hacíamos antes de la pandemia.

Por la tarde del sábado, el público asistente disfrutó con los bailes típicos y la participación de los conocidos acordeonistas Peter Somweber, Sergio Polansky y muchos más. Al caer la noche, aprovechando el momento familiar de la cena, le rendimos un tributo muy especial a nuestro Club Deportivo Manquehue por sus 75 años de existencia. Este fue un emotivo momento en el que conmemoramos esta fecha tan especial y realizamos un brindis por todo lo vivido.

El último día del *Oktoberfest* arrancó con variadas actividades para los asistentes. Bailes, tributos a músicos famosos y mucho más. Durante el transcurso del día, nuestros tradicionales concursos volvieron a convocar a muchísimos participantes, los que disfrutaron con los sorteos y se llevaron entretenidos premios. Por supuesto, nuestro clásico concurso de trajes alemanes no podía quedar fuera. Una vez más, nuestros socios y visitantes mostraron su entusiasmo y lucieron sus mejores atuendos para ser parte de esta linda fiesta.

Finalmente, la versión 2022 del *Oktoberfest* cerró con nuestra gran rifa, en la que se sortearon pasajes al extranjero, una moto de última generación, y otros premios otorgados por nuestros auspiciadores.

Agradecemos a todos los que fueron parte de esta última edición; a nuestros socios, sus familias, amigos, auspiciadores, expositores, y a todos nuestros colaboradores, los que permitieron que este evento haya sido un éxito total.

¡Hasta la próxima!



El Club Deportivo Manquehue no sólo es el principal lugar de encuentro de la cultura alemana en Chile, sino que es un espacio en el que sus miembros generan lazos que perduran para toda la vida. Nuestros socios perciben al club como su segunda casa, debido a que aquí encuentran un ambiente sano y familiar, en el que pueden construir relaciones significativas y duraderas.

Por este motivo, lanzamos la *Campaña de Valores 2023*, una iniciativa que busca fortalecer la convivencia entre todas las personas que integran nuestro club, tanto socios como colaboradores. Los valores que son parte de nuestra identidad, y que queremos consolidar a través de esta campaña, son: cordialidad, respeto y honestidad.

Uno de los hitos del lanzamiento de la CDV fue la instalación de grullas de papel en el *Clubhaus*, figuras que representan los buenos deseos para nuestro club y esta iniciativa. Según una antigua tradición, cualquier deseo puede cumplirse si se construyen estas figuras, y nuestro anhelo es consolidar las buenas prácticas dentro del club.

En la actividad que le dio el vamos a esta iniciativa, realizada durante la celebración de *Ostern*, nuestros socios escribieron buenos deseos para el éxito de la campaña, y sus mensajes fueron sumados a la decoración en el *Clubhaus*, simbolizando que mejorar nuestra convivencia es tarea de todos.

Por su parte, los colaboradores y profesores de las distintas ramas deportivas también se comprometieron con la campaña y escribieron buenos deseos, los que

fueron sumados a la instalación en el *Clubhaus*. Además, nuestros queridos colaboradores, en el marco del *Día del Trabajador*, recibieron un regalo relacionado a la *Campaña de Valores*.

Por otro lado, a fines de abril enviamos una edición especial de *Die Manquehue Zeitung*, boletín que incluyó entrevistas a dos personas que son parte de la historia del Club Deportivo Manquehue: Alfredo Behrmann y Angélica Gallegos.

Durante los meses siguientes, la *Campaña de Valores* continuó con activaciones dentro del club, con la intervención de un corpóreo que incentivó la cordialidad entre los socios, además de instalaciones presentes en distintos espacios del club, las que promueven la participación de nuestra comunidad y buscan reforzar la importancia de los valores en cuestión.

Además, en la imagen corporativa de la *Campaña de Valores* utilizamos una hoja de roble debido a la importancia que recibe este árbol dentro de la cultura alemana. El roble es un árbol fuerte y que se mantiene a través de los años, al igual que los valores que son propios de nuestro club.

Esperamos que esta campaña tenga un fuerte impacto en el fortalecimiento de la convivencia de nuestra querida comunidad manquehuina, por lo que invitamos y alentamos a todos los socios a demostrar su compromiso con estos valores en todo momento.

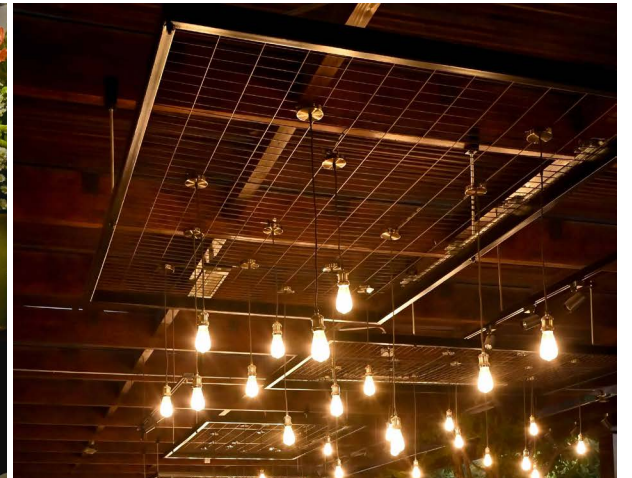
¡Cuidemos y sigamos trabajando para mejorar la convivencia dentro del Club Deportivo Manquehue, nuestro segundo hogar!

CAMPAÑA DE VALORES





SERVICIOS GASTRONÓMICOS CDM



En la Subgerencia de Servicios Gastronómicos hemos trabajado arduamente para reforzar el equipo y las jefaturas para cubrir la demanda tras el levantamiento de las restricciones del covid-19.

En 2022, logramos una excelente realización del *Oktoberfest*, evento en el que los asistentes disfrutaron de nuestra gastronomía y los distintos puntos de venta instalados en el club, entre los que se encuentran: la carpa del restaurant *Guten Appetit*, la zona de niños, el sector principal con un *foodtruck*, el carrito de *Currywurst* y el *Sport Café*.

Por otro lado, gracias a la llegada de un nuevo equipo comercial, conseguimos un repunte en la operación del Centro de Eventos, lo que nos permitió mejorar nuestros estados financieros, incrementando el resultado sobre ingresos de un 2,5% a 9,8% entre 2021 y 2022.

Comenzamos a trabajar de la mano con las ramas deportivas, apoyándolas en sus actividades y brindándoles más y mejores servicios. La *Copa Alemania de Natación* nos permitió entregar un porcentaje de las ventas a la rama, con lo que demostramos un gran trabajo en equipo. Adicionalmente, gracias a nuestro carrito eléctrico, hemos ofrecido nuestros servicios en la zona del beach volley, atletismo, hockey, como también en los gimnasios y en las canchas de pádel. De esta manera, hemos logrado acercar nuestra oferta de servicios a las ramas que se encuentran alejadas del *Sport Café*.

En cuanto a las mejoras de infraestructura, avanzamos con remodelaciones en la terraza del restaurant *Guten Appetit*, el *Wintergarten* y nuestra querida *Bierstube*. Este último espacio reabrió sus puertas en septiembre, con una renovada carta de tablas y platos para compartir. Adicionalmente, habilitamos la *Kneipe* con un nuevo bar, el que está enfocado en un público más juvenil, además de estar disponible para el arriendo exclusivo de los socios.

Durante la época estival, periodo en el que los eventos disminuyen, realizamos parte de la inversión presupuestada para las mejoras en el Centro de Eventos.

Renovamos la alfombra, pintamos el *foyer* y el salón, mejoramos el jardín posterior a la salida de los salones y reemplazamos las telas de la terraza techada. Estos cambios nos han permitido cerrar más y mejores negocios, logrando una buena competitividad en el rubro. A esto se suma que actualizamos la oferta gastronómica del CEM, lo que ha sido valorado enormemente por quienes realizan sus eventos con nosotros y nos ha brindado altos niveles de satisfacción.

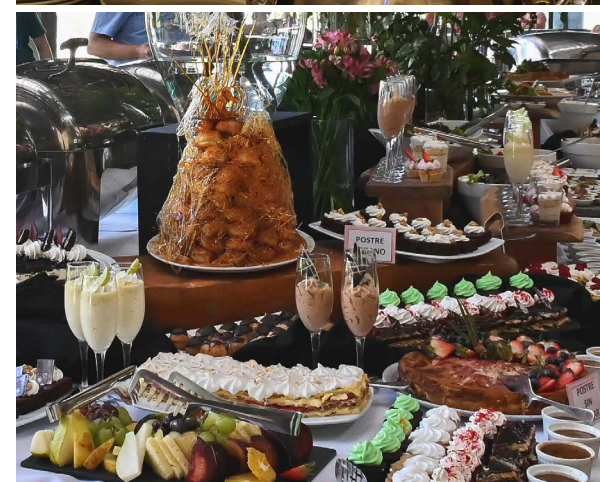
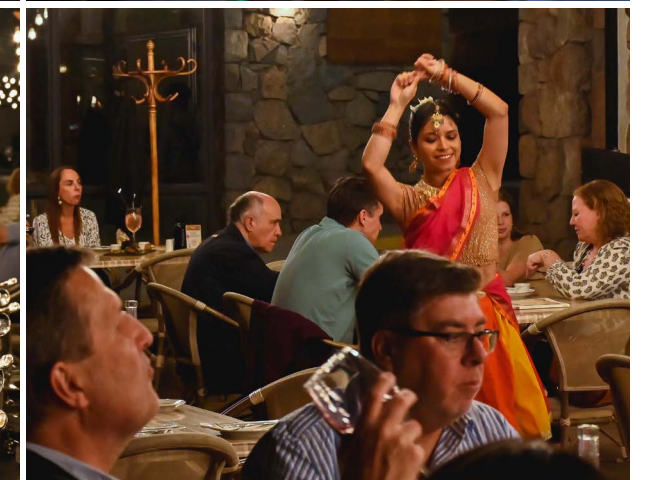
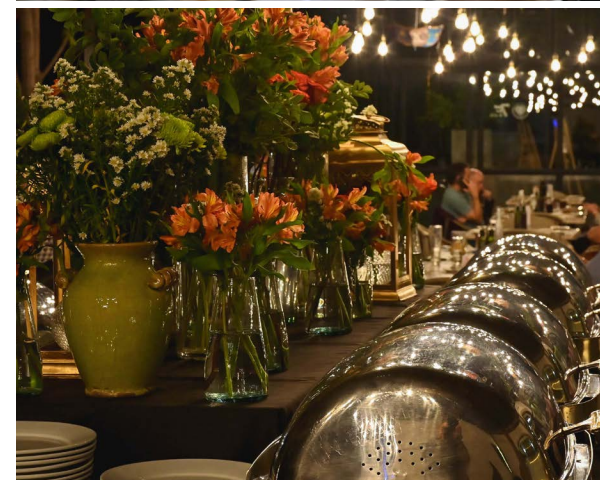
Esto ha sido medido por una encuesta interna, en la que también medimos el NPS, que nos entrega datos de qué tan dispuestos están quienes realizan sus eventos con nosotros a promover nuestros servicios, logrando un indicador por sobre el promedio de la industria.

Además, durante el verano volvimos a apoyar en la temporada de piscina con la habilitación del kiosco con bebidas, sándwiches, helados, wraps, ensaladas y bollería, cubriendo todo el horario de atención.

A fines de 2022, con la llegada del buen tiempo, retomamos actividades en el restaurant *Guten Appetit*, instancias que buscan mejorar la experiencia de los socios. Tuvimos entretenidas tardes de cine y lanzamos las tardes de música en la terraza, las que también se realizaron durante marzo y abril. Además, desde marzo volvimos a realizar el *buffet* del domingo y hemos tenido nuestras exitosas noches temáticas (India, México, Italia y Perú).

En nuestra búsqueda de mejorar nuestro servicio, extendimos el horario del *Sport Café* hasta las 20:00 horas, de lunes a domingo. En tanto, el horario de atención de la *Bierstube* se extendió hasta las 00:30 horas de los miércoles, jueves y viernes, con lo que podemos recibir de mejor manera a los deportistas que terminan sus actividades pasadas las 22:30 horas.

Queremos remarcar nuestro compromiso con brindar un servicio de excelencia y propiciar ambientes agradables para que los socios vivan el Club Deportivo Manquehue como su segundo hogar.



Le damos la bienvenida a las personas y familias que se han incorporado a nuestro club estos últimos meses (orden de aparición según fecha de incorporación):

Wagner Vásquez	Prenzel Bipat	Mikolin Fuentes	Hornauer Olbrich
Verbeken Sepúlveda	Hughes Duque	Masihy Kowoll	Zarges Castro
Strutz Harsch	Valdés Gildemeister	Gili Reutter	Eylerts López
Gevert Sandrock	Wiegand Gundlach	Corsen González	Berríos Bascou
Jacobsen Durán	Pavéz Habermeyer	Silva Herrera	Soffía Cortés
Schmidt Larraín	Donoso Ureta	Mix González	Wagner Filippis
Fassnacht Flaño	Haensgen Martínez	Gunther Reyes	Von Hoeveling Roman
Vergara Salvadores	Maas Herberg	Buchner Schmidt	Von Holt Benapre
Nogueira de Mello Pasquali	Mangiante Rodríguez	Spörke Brenet	Vargas Cercos
Olbrich Guzmán	Frazzoni Borie	Montt Froehlich	Saúl Hidalgo
Dagliano Bonadeo	Puelma Lyon	Parga Ariztía	Fuentes Wainapel
Dabdoub Calderón	De la Fuente Reutter	Hoellmann	Manríquez Szantho
Espínola Kemp	Reutter Marín	Fuenzalida Zickendraht	Alliende Vicuña
Aguayo Rojas	Carreño Haverbeck	Ross Gárate	Fernández Johanssen
Berner Bannura	Hechenleitner Soto	Castro Somlai	Cox Gil
Stoehr von Holleben	Bieregel Maino	Cerda Eimbcke	

Socios fallecidos 2022

Alexander Galetovic Potsch	27 de junio
Helmuth Haufe Lange	7 de julio
Pilar Pimentel	7 de julio
Karl Wilhem Reichmann	4 de agosto
Pedro Janssen Unich	13 de agosto
Verena Vogt	23 de septiembre
Sven Puvogel Hirsch	18 de octubre
Ilse Feiser viuda de Gantz	19 de octubre
Francisco Fernández Zañartu	25 de octubre
Erich Schilling Fuchslocher	17 de noviembre
Ingrid Reiners viuda de Köster	25 de noviembre

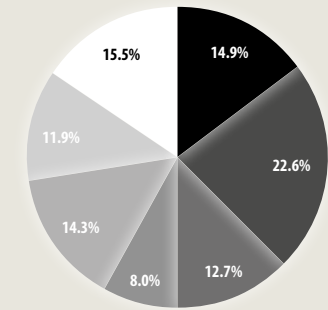
Ricardo Sotomayor Herrera,	4 de diciembre
Benjamín Band Restrepo	4 de diciembre
Francisco Strobl Larenas	5 de diciembre

Socios fallecidos 2023

Ingeborg Brubacher viuda de Wilcke	17 de enero
Lucy Schueler viuda de Reisler	4 de marzo
Frank Wenderoth Álvarez	4 de marzo
Eberhard Kossmann Bartels	7 de abril
Hannelore Rother de Kirsten	19 de mayo
Erich Ivanschitz Poulsen	8 de junio
Roberto Tamm Wittwer	12 de julio

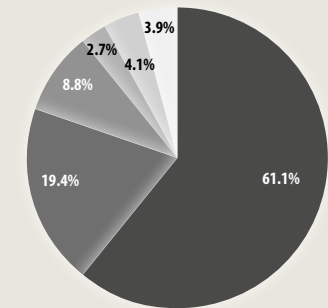


DISTRIBUCIÓN ETARIA SOCIOS



Rango años	Cantidad	Porcentaje
0 a 10	1.123	14,9%
11 a 20	1.704	22,6%
21 a 30	954	12,7%
31 a 40	601	8,0%
41 a 50	1.080	14,3%
51 a 60	899	11,9%
61 o más	1.168	15,5%
Total	7.529	100,0%

DISTRIBUCIÓN SOCIOS POR CATEGORÍA



Socios por categoría	Cantidad	Porcentaje
Familiar	4.601	61,1%
Titular (incluye cooperadores)	1.460	19,4%
Socio juvenil	659	8,8%
Temporal y transeúntes	201	2,7%
Vitalicios y honorarios	311	4,1%
Subtotal socios	7.232	96,1%
Deportistas externos	297	3,9%
Total socios y deportistas externos	7.529	100,0%

NUESTROS SOCIOS

ESTADOS FINANCIEROS CLUB DEPORTIVO MANQUEHUE

AL 31 DE DICIEMBRE DE 2022 Y 2021



INFORME DE LOS AUDITORES INDEPENDIENTES

A los Señores Socios de
CLUB DEPORTIVO MANQUEHUE

Hemos efectuado una auditoría a los estados financieros adjuntos de Club Deportivo Manquehue, que comprenden los estados de situación financiera al 31 de diciembre de 2022 y 2021 y los correspondientes estados de resultados integrales, de cambios en el patrimonio y de flujos de efectivo por los años terminados en esas fechas y las correspondientes notas a los estados financieros.

Responsabilidad de la Administración por los estados financieros

La Administración es responsable por la preparación y presentación razonable de estos estados financieros de acuerdo con Normas Internacionales de Información Financiera para pequeñas y medianas entidades (NIIF para Pymes). Esta responsabilidad incluye el diseño, implementación y mantenimiento de un control interno pertinente para la preparación y presentación razonable de los estados financieros que estén exentos de representaciones incorrectas significativas ya sea debido a fraude o error.

Responsabilidad del auditor

Nuestra responsabilidad consiste en expresar una opinión sobre estos estados financieros a base de nuestras auditorías. Efectuamos nuestras auditorías de acuerdo con normas de auditoría generalmente aceptadas en Chile. Tales normas requieren que planifiquemos y realicemos nuestro trabajo con el objeto de lograr un razonable grado de seguridad que los estados financieros están exentos de representaciones incorrectas significativas.

Una auditoría comprende efectuar procedimientos para obtener evidencia de auditoría sobre los montos y revelaciones en los estados financieros. Los procedimientos seleccionados dependen del juicio del auditor, incluyendo la evaluación de los riesgos de representaciones incorrectas significativas de los estados financieros, ya sea debido a fraude o error. Al efectuar estas evaluaciones de los riesgos, el auditor considera el control interno pertinente para la preparación y presentación razonable de los estados financieros de la entidad con el objeto de diseñar procedimientos de auditoría que sean apropiados en las circunstancias, pero sin el propósito de expresar una opinión sobre la efectividad del control interno de la entidad. En consecuencia, no expresamos tal tipo de opinión. Una auditoría incluye, también, evaluar lo apropiadas que son las políticas de contabilidad utilizadas y la razonabilidad de las estimaciones contables significativas efectuadas por la Administración, así como una evaluación de la presentación general de los estados financieros.

Consideramos que la evidencia de auditoría que hemos obtenido es suficiente y apropiada para proporcionarnos una base para nuestra opinión con salvedades.



ARTL Chile Auditores Ltda. is a member firm of the "Nexia International" network. Nexia International Limited does not deliver services in its own name or otherwise. Nexia International Limited and the member firms of the Nexia International network (including those members which trade under a name which includes the word NEXIA) are not part of a worldwide partnership. Member firms of the Nexia International network are independently owned and operated. Nexia International Limited does not accept any responsibility for the commission of any act, or omission to act by, or the liabilities of, any of its members. Nexia International Limited does not accept liability for any loss arising from any action taken, or omission, on the basis of the content in this report or any documentation and external links provided. The trademarks NEXIA INTERNATIONAL, NEXIA and the NEXIA logo are owned by Nexia International Limited and used under license. References to Nexia or Nexia International are to Nexia International Limited or to the "Nexia International" network of firms, as the context may dictate. For more information, visit www.nexia.com



Bases para una opinión con salvedades

Hasta el 31 de diciembre de 2021 el Club Manquehue no había realizado un inventario físico ni cotejado el mismo con los registros contables.

Opinión con salvedades

En nuestra opinión, excepto por los efectos del asunto descrito en el párrafo anterior "Base para una opinión con salvedades", los mencionados estados financieros presentan razonablemente, en todos sus aspectos significativos, la situación financiera de Club Deportivo Manquehue al 31 de diciembre de 2022 y 2021, los resultados de sus operaciones y los flujos de efectivo por los años terminados en esas fechas de acuerdo con Normas Internacionales de Información Financiera para Pequeñas y Medianas Entidades (NIIF para las PYMES).

Otros asuntos

Para facilitar la comprensión de los Estados Financieros adjuntos, estos deben ser analizados conjuntamente con los estados financieros de su filial Servicios Gastronómicos Club Manquehue SpA.


Luis Landa T.

Santiago, 27 de abril de 2023

ARTL Auditores Chile Ltda.



ARTL Chile Auditores Ltda. is a member firm of the "Nexia International" network. Nexia International Limited does not deliver services in its own name or otherwise. Nexia International Limited and the member firms of the Nexia International network (including those members which trade under a name which includes the word NEXIA) are not part of a worldwide partnership. Member firms of the Nexia International network are independently owned and operated. Nexia International Limited does not accept any responsibility for the commission of any act, or omission to act by, or the liabilities of, any of its members. Nexia International Limited does not accept liability for any loss arising from any action taken, or omission, on the basis of the content in this report or any documentation and external links provided. The trademarks NEXIA INTERNATIONAL, NEXIA and the NEXIA logo are owned by Nexia International Limited and used under license. References to Nexia or Nexia International are to Nexia International Limited or to the "Nexia International" network of firms, as the context may dictate. For more information, visit www.nexia.com

ESTADOS FINANCIEROS CLUB DEPORTIVO MANQUEHUE

AL 31 DE DICIEMBRE DE 2022 Y 2021

Las notas adjuntas forman parte integral de estos estados financieros

ESTADO DE SITUACIÓN FINANCIERA CLASIFICADO Al 31 de diciembre del 2022 y 2021 (en miles de pesos)

ACTIVOS	Notas	31.12.2022 (M\$)	31.12.2021 (M\$)
ACTIVOS CORRIENTES:			
Efectivo y equivalentes al efectivo	7	1.163.456	1.583.157
Deudores comerciales y otras cuentas por cobrar corrientes	8	442.034	385.532
Inventarios	9	48.789	46.379
Activos por impuestos, corrientes	10	-	1.874
Total de activos corrientes		1.654.279	2.016.942
ACTIVOS NO CORRIENTES:			
Cuentas por cobrar a entidades relacionadas corrientes	16	536.790	742.389
Propiedades, plantas y equipos	12	5.448.908	3.492.173
Activos no corrientes mantenidos para la venta	11	231.150	288.450
Total de activos no corrientes		6.216.848	4.523.012
TOTAL DE ACTIVOS		7.871.126	6.539.954

ESTADO DE SITUACIÓN FINANCIERA CLASIFICADO Al 31 de diciembre del 2022 y 2021 (en miles de pesos)

PASIVOS Y PATRIMONIO	Notas	31.12.2022 (M\$)	31.12.2021 (M\$)
PASIVOS CORRIENTES:			
Cuentas comerciales y otras cuentas por pagar corrientes	14	611.200	457.922
Cuenta por pagar a entidad relacionada	16	12.903	671
Provisión por beneficios a los empleados	15	179.638	145.244
Pasivos por impuestos corrientes		16.706	12.402
Total de pasivos corrientes		820.447	616.239
PASIVOS NO CORRIENTES:			
Cuentas por pagar largo plazo	13	187.094	562.664
Total pasivos no corrientes		187.094	562.664
TOTAL PASIVO		1.007.541	1.178.903
PATRIMONIO:			
Capital	17	2.169.780	2.169.780
Otras reservas		1.013.822	-
Superávit acumulado		3.191.271	3.025.587
Superávit del ejercicio		488.712	165.684
Total patrimonio		6.863.585	5.361.051
TOTAL DE PATRIMONIO Y PASIVOS		7.871.126	6.539.954

ESTADO DE RESULTADOS POR FUNCIÓN Por los ejercicios terminados al 31 de diciembre 2022 y 2021 (en miles de pesos)

RESULTADO DEL EJERCICIO	Notas	01.01.2022 31.12.2022 (M\$)	01.01.2021 31.12.2021 (M\$)
Ingresos actividades ordinarias	18	4.759.327	3.722.152
Costo de ventas	19	(3.706.399)	(2.685.890)
Resultado bruto (superávit)		1.052.928	1.036.262
Participación en asociadas que se contabilicen utilizando el método de la participación	13	234.649	23.204
Otros ingresos por función	21	352.634	93.268
Otros gastos por función	22	(258.256)	(191.139)
Gastos de administración	20	(962.902)	(751.989)
Ingresos financieros	23	114.150	60.525
Costos financieros	23	(44.491)	(104.447)
Resultado del ejercicio (superávit)		488.712	165.684

ESTADOS FINANCIEROS CLUB DEPORTIVO MANQUEHUE

AL 31 DE DICIEMBRE DE 2022 Y 2021

Las notas adjuntas forman parte integral de estos estados financieros

ESTADO DE CAMBIOS EN EL PATRIMONIO NETO

Por los ejercicios terminados al 31 de diciembre de 2022 y 2021 (en miles de pesos)

	Capital emitido (M\$)	Otras reservas varias (M\$)	Resultado superávit acumulado (M\$)	Patrimonio total (M\$)
Saldo inicial período actual 01/01/2022	2.169.780	-	3.191.271	5.361.051
Cambios en patrimonio				
Resultado del ejercicio (superávit)	-	-	488.712	488.712
Otros movimientos				
Incremento retasación de activo fijo	-	1.013.822	-	1.013.822
Total de cambios en patrimonio	-	1.013.822	488.712	1.502.534
Saldo inicial período actual 31/12/2022	2.169.780	1.013.822	3.679.983	6.863.585

	Capital emitido (M\$)	Otras reservas varias (M\$)	Resultado superávit acumulado (M\$)	Patrimonio total (M\$)
Saldo inicial período actual 01/01/2021	2.169.780	-	3.025.587	5.195.367
Cambios en patrimonio				
Resultado del ejercicio (superávit)	-	-	165.684	165.684
Total de cambios en patrimonio	-	-	165.684	165.684
Saldo inicial período actual 31/12/2021	2.169.780	-	3.191.271	5.361.051

ESTADO DE FLUJOS DE EFECTIVO MÉTODO INDIRECTO

Por los períodos terminados al 31 de diciembre 2022 y 2021 (en miles de pesos)

	2022 (M\$)	2021 (M\$)
FLUJO ORIGINADO POR ACTIVIDADES DE LA OPERACIÓN		
Superávit del ejercicio	488.712	165.683
Cargos (abonos) a resultados que no representan flujo de efectivo		
Depreciación de propiedades, plantas y equipos	368.278	355.097
Ajuste resultado inversión empresa relacionada	(234.649)	(23.204)
Variación de activos que afectan al flujo de efectivo		
(Aumento) disminución	-	-
Inventario	2.410	(3.296)
Deudores comerciales y otras cuentas por cobrar corrientes	(162.196)	116.390
Otros activos no financieros	(86.128)	2.678
Activos por impuestos corrientes	(1.874)	407
Activos no corrientes mantenidos para la venta	-	56.250
Variación de pasivos que afectan al flujo de efectivo		
Aumento (disminución)	-	-
Cuentas por pagar comerciales y otras cuentas por pagar	771.787	239.008
Pasivos por impuestos	4.304	7.853
Provisión por beneficio a los empleados	34.394	1.756
Flujo de efectivo proveniente de las actividades de operación	1.185.038	918.622
FLUJO ORIGINADO POR ACTIVIDADES DE INVERSIÓN		
Adiciones de propiedades, plantas y equipos	(1.472.480)	(74.491)
Flujo de efectivo (utilizado) en actividades de inversión	(1.472.480)	(74.491)
FLUJO ORIGINADO POR ACTIVIDADES DE FINANCIAMIENTO		
Obtención de préstamos entidades relacionadas	(132.259)	(498.486)
Flujo neto originado (utilizado) en actividades de financiamiento	(132.259)	(498.486)
Variación neta del efectivo y equivalentes al efectivo durante el ejercicio		
	(419.701)	345.645
Saldo inicial de efectivo y equivalentes al efectivo	1.583.157	1.237.512
Saldo final de efectivo y equivalentes al efectivo	1.163.456	1.583.157



CERTIFICADO DE LOS INSPECTORES DE CUENTAS

Hemos revisado los Estados Financieros del Club Deportivo Manquehue al 31 de diciembre de 2022, cumpliendo el mandato recibido en la 75ª Junta Ordinaria de Socios.

Producto de nuestra revisión podemos afirmar que los Estados Financieros han sido preparados de acuerdo a las normas IFRS y que representan razonablemente la situación financiera del Club Deportivo Manquehue.

Ricardo Busch Lothholz
Inspector de cuentas

Guillermo Strodthoff Raddatz
Inspector de cuentas

Santiago, 31 de mayo de 2023.

NOTAS A LOS ESTADOS FINANCIEROS CLUB DEPORTIVO MANQUEHUE

AL 31 DE DICIEMBRE DE 2022 Y 2021

Las notas adjuntas forman parte integral de estos estados financieros

1. Información general

El Club Deportivo Manquehue es una corporación sin fines de lucro, constituida por escritura pública de fecha 11 de septiembre de 1947, ante notario don Jorge Maira Castellón, siendo su personalidad jurídica concedida por el Decreto N° 405 expedido por el Ministerio de Justicia con fecha 13 de enero de 1948. Su objetivo social es el fomento, práctica, desarrollo y progreso de las actividades deportivas, como también la cooperación y sociabilidad de sus miembros.

2. Bases de presentación de los estados financieros

a) Declaración de cumplimiento

Los presentes estados financieros han sido preparados de acuerdo con las Normas Internacionales de Información Financiera (NIIF o IFRS en su sigla en inglés), adoptados por el International Accounting Standards Board (IASB), y representan la adopción integral, explícita y sin reserva de la referida norma.

Estos estados financieros reflejan fielmente la situación financiera de Club Deportivo Manquehue al 31 de diciembre de 2022 y 2021, y los resultados de las operaciones, los cambios en el patrimonio y los flujos de efectivo por los períodos de doce meses terminados al 31 de diciembre de 2022 y 2021.

b) Período contable

Los presentes estados financieros clasificados cubren los siguientes ejercicios:

- Estados de situación financiera: por los ejercicios terminados al 31 de diciembre de 2022 y al 31 de diciembre de 2021.
- Estados de resultados por función e integrales y estados de flujos de efectivo: por los ejercicios comprendidos entre el 1 de enero y el 31 de diciembre de 2022 y 2021.
- Estados de cambios en el patrimonio: saldos y movimientos entre el 1 de enero y el 31 de diciembre de 2022 y 2021.
- Estados de flujos de efectivo directo por los años terminados el 31 de diciembre de 2022 y 2021.

c) Bases de medición

Nuestros estados financieros han sido preparados bajo la base del principio de costo histórico, con excepción de las partidas que se reconocen a valor razonable de conformidad con las NIIF.

d) Bases de preparación

Los estados de situación financiera de la Sociedad correspondientes a los ejercicios terminados al 31 de diciembre de 2022 y 2021 han sido preparados de acuerdo con las Normas Internacionales de Información Financiera (NIIF), emitidas por el International Accounting Standards Board (en adelante "IASB").

e) Autorización

Los presentes estados financieros del Club correspondientes al ejercicio terminado al 31 de diciembre de 2022 han sido aprobados por el directorio con fecha 27 de abril de 2023.

f) Estándares e interpretaciones y enmiendas

Nuevos pronunciamientos contables

- a) Las siguientes normas, interpretaciones y enmiendas a IFRS que entraron en vigor a la fecha de emisión de los presentes estados financieros:

Normas, enmiendas y mejoras		Fecha de aplicación obligatoria por la compañía
NIIF 3	Referencia al marco conceptual	1 de enero de 2022
NIC 16	Propiedades, plantas y equipos; productos obtenidos antes del uso previsto	1 de enero de 2022
NIC 37	Contratos onerosos Costo del cumplimiento de un contrato	1 de enero de 2022

La aplicación de estas normas no ha tenido un impacto significativo en los montos reportados en estos estados financieros.

Las siguientes nuevas normas e interpretaciones han sido emitidas, pero su fecha de aplicación aún no está vigente:

Normas	Fecha de aplicación obligatoria por la compañía
NIIF 17	Contratos de seguro

Enmiendas	Fecha de aplicación obligatoria por la compañía
NIC 1	Clasificación de pasivos como corrientes o no corrientes y revelación de políticas contables
NIC 8	Definición de la estimación contable
NIC 12	Impuestos diferidos relacionados con activos y pasivos que surgen de una sola transacción
NIIF 10 NIC 28	Estados financieros consolidados - Venta o aportación de activos entre inversión y asociada
NIIF 17 NIIF 19	Información comparativa
NIIF 16	Pasivos por arrendamiento en una venta con arrendamiento posterior

La administración está analizando el impacto de la aplicación de las nuevas normas. En la etapa actual del análisis, aún en desarrollo, no es posible proporcionar una estimación razonable de los efectos que estas normas tendrán.

NOTAS A LOS ESTADOS FINANCIEROS CLUB DEPORTIVO MANQUEHUE

AL 31 DE DICIEMBRE DE 2022 Y 2021

Las notas adjuntas forman parte integral de estos estados financieros

g) Transacciones en moneda extranjera

g.1) Moneda funcional y moneda de presentación

Las partidas incluidas en los estados financieros se valorizan utilizando la moneda del entorno económico principal en la que la entidad opera. Los estados financieros se presentan en pesos chilenos, que es la moneda funcional y de presentación del Club.

g.2) Transacciones y saldos

Las transacciones en moneda extranjera se convierten a la moneda funcional utilizando los tipos de cambio vigentes en las fechas de las transacciones. Las pérdidas y ganancias en moneda extranjera que resulten de la liquidación de estas transacciones y de la conversión a los tipos de cambio de cierre de los activos y pasivos monetarios denominados en moneda extranjera se reconocen en el estado de resultados.

Los tipos de cambio y valores vigentes al cierre de cada ejercicio son los siguientes:

Detalle	31.12.2022 (\$)	31.12.2021 (\$)
Dólar	855,86	844,69
Unidad de fomento	35.110,98	30.991,74

3. Resumen de las principales políticas contables

a) Propiedades, plantas y equipos

Reconocimiento y medición

Los elementos del activo fijo incluidos en propiedades, plantas y equipos se reconocen por su costo menos la depreciación y pérdidas por deterioro acumuladas correspondientes, excepto en el caso de los terrenos, que se presentan netos de las pérdidas por deterioro.

Los costos posteriores se incluyen en el valor del activo inicial o se reconocen como un activo separado, sólo cuando es probable que los beneficios económicos futuros asociados con los elementos del activo fijo vayan a fluir al Club y el costo del elemento pueda determinarse de forma fiable. El valor del componente sustituido se da de baja contable. El resto de las reparaciones y mantenimientos se cargan en el resultado del ejercicio en que se incurre.

Los terrenos no se deprecian. La depreciación en otros activos neto de su valor residual se determina distribuyendo linealmente el costo de los diferentes elementos que lo componen entre los años de vida útil estimada, que constituyen el período en el que las sociedades esperan utilizarlos.

El valor residual y la vida útil de los activos se revisan, y ajustan si es necesario, en cada cierre de balance.

Cuando el valor de un activo es superior a su importe recuperable estimado, su valor se reduce de forma inmediata hasta su importe recuperable.

Las pérdidas y ganancias por la venta de activo fijo se calculan comparando los ingresos obtenidos con el valor en libros y se incluyen en el estado de resultados.

Depreciación y vidas útiles

La depreciación es reconocida con cargo a resultados en base lineal sobre las vidas útiles, expresadas en años, para cada componente de un ítem de propiedades, plantas y equipos. Las estimaciones de vidas útiles y valores residuales son revisadas al menos anualmente. A continuación, se presenta una descripción de las estimaciones de vidas útiles para los rubros de propiedades, plantas y equipos:

	Mínimo (años)	Máximo (años)
Edificios	25	50
Otros activos fijos	20	30

b) Pérdidas por deterioro de valor de los activos no financieros

Los activos sujetos a amortización se someten a pruebas de pérdidas por deterioro siempre que algún suceso o cambio en las circunstancias indique que el importe en libros puede no ser recuperable. Se reconoce una pérdida por deterioro por el exceso del importe en libros del activo sobre su importe recuperable. El importe recuperable es el valor razonable de un activo menos los costos para la venta o el valor de uso, el mayor de los dos. A efectos de evaluar las pérdidas por deterioro, los activos se agrupan al nivel más bajo, a este nivel hay flujos de efectivo identificables por separado (unidades generadoras de efectivo).

Los activos no financieros, que hubieran sufrido una pérdida por deterioro se someten a revisiones a cada fecha de balance por si se hubieran producido reversiones de la pérdida.

c) Activos financieros

La Sociedad clasifica sus activos financieros en las siguientes categorías: a valor razonable con cambios en resultados, préstamos y cuentas a cobrar, activos financieros mantenidos hasta su vencimiento y disponibles para la venta. La clasificación depende del propósito con el que se adquirieron los activos financieros. La administración determina la clasificación de sus activos financieros en el momento de su reconocimiento inicial.

Activos financieros a valor razonable con cambios en resultados

Los activos financieros a valor razonable con cambios en resultados son activos financieros mantenidos para negociar. Un activo financiero se clasifica en esta categoría si se adquiere principalmente con el propósito de venderse en el corto plazo. Los activos de esta categoría se clasifican como activos corrientes.

Estos activos se registran inicialmente a costo y posteriormente su valor se actualiza con base en su valor razonable, reconociéndose los cambios de valor en cuentas de resultado.

Préstamos y cuentas a cobrar

Los préstamos y cuentas por cobrar son activos financieros no derivados con pagos fijos o determinables que no cotizan en un mercado activo. Se incluyen en activos corrientes, excepto para vencimientos superiores a 12 meses desde la fecha del balance que se clasifican como activos no corrientes. Los préstamos otorgados y cuentas a cobrar se incluyen en clientes y otras cuentas a cobrar en el balance.

Son valorizados al costo amortizado de acuerdo al método de tasa de interés efectiva.

Activos financieros mantenidos hasta su vencimiento

Los activos financieros mantenidos hasta su vencimiento son activos financieros no derivados con pagos fijos o determinables y vencimiento fijo que la administración del Club tiene la intención positiva y la capacidad de mantener hasta su vencimiento. Si el Club vendiese un importe que no fuese insignificante de los activos financieros mantenidos hasta su vencimiento, la categoría completa se reclasificaría como disponible para la venta. Estos activos financieros disponibles para la venta se incluyen en activos no corrientes, excepto aquellos con vencimiento inferior a 12 meses a partir de la fecha del balance que se clasifican como activos corrientes. Son valorizados al costo amortizado de acuerdo al método de la tasa de interés efectiva.

d) Activos disponibles para la venta

Son clasificados como disponibles para la venta los activos no corrientes cuyo valor libro se recuperará a través de una operación de venta y no a través de su uso continuo. Esta condición se considera cumplida únicamente cuando la venta es altamente probable y el activo está disponible para la venta inmediata en su estado actual. Estos son valorizados al menor valor entre el costo y el valor de mercado.

e) Deterioro

Al cierre de cada estado financiero anual, o cuando se estime necesario, se analizará el valor de los activos significativos para determinar si existe algún indicio, tanto interno como externo, de que los activos han sufrido pérdida de valor.

En caso de que exista algún indicio de pérdida de valor (deterioro), se realizará una estimación del importe recuperable de dichos activos para determinar, en su caso, el monto del castigo necesario. Si se trata de activos no identificables que no generan flujos de caja de forma independiente, se estimará la recuperabilidad de la unidad generadora de efectivo a la que el activo pertenece. Los activos financieros significativos son evalua-

dos individualmente para determinar el deterioro, los restantes son evaluados colectivamente agrupándolos según tengan riesgos similares.

El importe recuperable será el valor mayor entre el valor razonable menos el costo de venta y el valor de uso del activo. Al evaluar el valor de uso, los flujos futuros de efectivo estimados se descontarán a su valor actual utilizando la tasa de interés de descuento efectivo, empleada para evaluaciones financieras de activos similares. En el caso de que el importe recuperable sea inferior al valor neto en libros del activo, se registrará la correspondiente provisión por deterioro por la diferencia, con cargo a resultado del período.

Las pérdidas por deterioro reconocidas en períodos anteriores son evaluadas en cada cierre anual, con el objeto de determinar cualquier indicio de que la pérdida haya disminuido o haya desaparecido en cuyo caso la pérdida será revertida.

f) Deudores por ventas y otras cuentas a cobrar

Las cuentas comerciales a cobrar se reconocen por su valor nominal, dado el corto plazo en que se materializa el recupero de ellas, menos la provisión por pérdidas por deterioro del valor. Se establece una provisión para pérdidas por deterioro de cuentas comerciales a cobrar cuando existe evidencia objetiva de que el Club no será capaz de cobrar todos los importes que se le adeudan de acuerdo con los términos originales de las cuentas a cobrar, ya sea a través de análisis individuales, así como análisis globales de antigüedad. El importe en libros del activo se reduce a medida que se utiliza la cuenta de provisión y la pérdida se reconoce en la cuenta de resultados dentro de costos de mercadotecnia.

g) Efectivo y equivalentes al efectivo

El efectivo y equivalentes al efectivo incluyen el efectivo en caja, los depósitos a plazo en entidades de crédito, otras inversiones a corto plazo de gran liquidez con un vencimiento original de tres meses o menos.

h) Activos corrientes

Un activo se clasifica como corriente cuando se espera se realice o se tiene la intención de vender o consumir durante el ciclo operativo normal de la compañía. Es mantenido principalmente para el propósito de comercio, y se espera sea realizado dentro de los doce meses después del final del período sobre el que se informa.

i) Capital social

El capital social está representado por el aporte inicial del Club Deportivo Manquehue.

j) Provisiones y pasivos contingencias

Las provisiones por litigios se reconocen cuando el Club tiene una obligación presente, ya sea legal o implícita, como resultado de sucesos pasados; es probable vaya a ser necesaria una salida de recursos para liquidar la obligación; y el importe se ha estimado de forma fiable. Cuando exista un número de obligaciones similares, la probabilidad de que sea necesario un flujo de salida para la liquidación se determina considerando el tipo de obligaciones como un todo.

k) Pasivos corrientes

Un pasivo se clasifica como corriente cuando, es mantenido principalmente para el propósito de comercio. Se cancelará dentro de los doce meses después del final del período sobre el que se informa. No está asociado a un derecho incondicional para diferir cancelación de un pasivo durante al menos doce meses después del final del período sobre el que se informa.

l) Reconocimiento de ingresos

El Club reconoce sus ingresos operacionales, en base a las cuotas sociales y reconoce los ingresos cuando el importe de estos se puede valorar con fiabilidad, y es probable que los beneficios económicos futuros vayan a fluir a la entidad.

m) Clasificación de saldos corrientes y no corrientes

En el Estado de situación financiera, los saldos se clasifican en función de sus vencimientos, como corrientes los con vencimiento igual o inferior a doce meses contados desde la fecha de corte de los estados financieros y los no corrientes, los mayores a ese período.

NOTAS A LOS ESTADOS FINANCIEROS CLUB DEPORTIVO MANQUEHUE

AL 31 DE DICIEMBRE DE 2022 Y 2021

Las notas adjuntas forman parte integral de estos estados financieros

4. Cambios contables

Durante el ejercicio finalizado al 31 de diciembre de 2022 no se han efectuado cambios contables en relación con el ejercicio anterior.

5. Gestión del riesgo financiero

Las actividades de la empresa están expuestas a algunos riesgos de tipo financiero. La acción de la administración en relación con la incertidumbre de los mercados financieros se centra en minimizar los efectos potenciales adversos sobre la rentabilidad financiera del Club. Las directrices para hacer gestión sobre este riesgo son siempre validadas previamente por el Directorio.

- Riesgo de tasas de interés

Los ingresos y los flujos de efectivo operativos del Club son sustancialmente independientes de los cambios en las tasas de interés.

A su vez, al 31 de diciembre de 2022 la Sociedad tiene fondos disponibles invertidos en fondos mutuos.

- Riesgo de crédito

El riesgo de crédito surge de la posibilidad que, al realizar una transacción a crédito, la contraparte sea incapaz de hacer frente a la obligación contraída, ocasionando pérdidas financieras a la Sociedad. La Sociedad no tiene concentraciones importantes de riesgo de crédito en sus cuentas por cobrar.

Se establecen plazos de pago y límites de crédito específicos en función del análisis periódico de la capacidad de pago de los deudores.

- Riesgo derivados del COVID-19 (Coronavirus)

De manera excepcional, durante el presente año 2022, el mundo entero se encuentra afectado por una contingencia sanitaria originada por la aparición del Virus Covid-19 que ha alterado el normal funcionamiento de la industria, el comercio y las actividades financieras.

Como parte de las medidas sanitarias que se adoptaron para enfrentar esta situación, tanto a nivel local como internacional, se incluyen, las restricciones de circulación y el cierre de fronteras, lo cual afectó de manera importante, la demanda interna y externa por todo tipo de productos y servicios. Esta crisis financiera global vino acompañada de políticas fiscales y monetarias impulsadas por los gobiernos locales que buscan apoyar a las empresas a enfrentar esta crisis y mejorar su liquidez. Asimismo, los gobiernos han impulsado diversas medidas de salud pública y emergencia para combatir la rápida propagación del virus.

La Sociedad se encuentra evaluando activamente y respondiendo, a los posibles efectos del brote de COVID-19 en nuestros colaboradores, clientes y proveedores, en conjunto con una evaluación continua de las acciones gubernamentales que se están tomando para reducir su propagación. Sin embargo, aunque esperamos que nuestros resultados financieros se vean afectados negativamente (o no se vean afectados), actualmente no podemos estimar la gravedad o duración general de cualquier impacto resultante en nuestro negocio, condición financiera y/o resultados de operaciones, que pueda ser material.

6. Estimaciones y juicios contables significativos

El Club hace estimaciones y juicios en relación con el futuro. Las estimaciones contables resultantes, por definición, raramente igualarán a los correspondientes resultados reales.

Activo fijo

El activo fijo se registra al costo y se deprecia en base al método lineal durante la vida útil estimada de dichos activos. Los cambios en circunstancias, tales como avances tecnológicos, cambios en nuestro modelo comercial o cambios en nuestra estrategia de capital podrían hacer que la vida útil efectiva fuera diferente de nuestras estimaciones. En aquellos casos en que la vida útil de los activos fijos debería acortarse, depreciamos el exceso entre

el valor libro neto y el valor de recuperación estimado de acuerdo con la vida útil restante revisada. Factores tales como los cambios en el uso planificado de los equipos de fabricación, equipos de transporte o programas computacionales podrían hacer que la vida útil de los activos se viera acortada. Revisamos el deterioro que puedan sufrir los activos de larga vida cada vez que los eventos o cambios en las circunstancias indican que el valor libros de cualquiera de dichos activos no puede ser recuperado.

7. Efectivos y equivalente al efectivo

El saldo al 31 de diciembre de 2022 y 2021 está formado de la siguiente manera:

Concepto	31.12.2022 (M\$)	31.12.2021 (M\$)
Fondos fijos	2.020	1.520
Banco de Chile	187.237	221.800
Inversiones financieras	974.199	1.359.837
Total	1.163.456	1.583.157

8. Deudores comerciales y otras cuentas por cobrar

El detalle al 31 de diciembre de 2022 y 2021 es el siguiente:

Concepto	31.12.2022 (M\$)	31.12.2021 (M\$)
Cheques a fecha	49.587	80.391
Ramas competitivas	130.492	102.557
Cuotas sociales	231.367	231.182
Ramas recreativas	66.825	29.883
Fondos a rendir	-	3.686
Facturas por cobrar	24.520	37.327
Cheques protestados	5.363	3.558
Préstamos a trabajadores	1.951	2.247
Anticipo a proveedores	7.833	12.677
Otras cuentas por cobrar	41.480	20.051
Estimación deudores incobrables	(117.385)	(138.027)
Total	442.033	385.532

9. Inventario

El saldo al 31 de diciembre de 2022 y 2021 está formado de la siguiente manera:

Concepto	31.12.2022 (M\$)	31.12.2021 (M\$)
Materiales mantención	4.982	20.048
Útiles de oficina	14.611	11.272
Útiles de aseo	27.205	10.956
Artículos deportivos	929	568
Materiales varios	1.062	3.535
Total	48.789	46.379

10. Impuesto a las ganancias e impuestos diferidos

a) Activos por impuestos corrientes

Al 31 de diciembre de 2022 y 2021, la Sociedad presenta en este rubro el siguiente detalle:

	31.12.2022 (M\$)	31.12.2021 (M\$)
IVA Crédito fiscal	-	1.874
Total	-	1.874

b) Impuestos diferidos

Al 31 de diciembre de 2022 y 2021 la Sociedad, no determinó impuestos a las ganancias por presentar pérdidas tributarias. No se han registrado impuestos diferidos por esta pérdida ya que, por la naturaleza de su giro sin fines de lucro, no tributa con impuesto a la renta.

11. Activos no corrientes disponibles para la venta

El saldo al 31 de diciembre de 2022 y 2021 está formado de la siguiente manera:

Sociedad	Número de acciones (N°)	Valor de la acción (\$)	31.12.2022 (M\$)
S.A. de Deportes Manquehue	1.541	150.000	231.150
Total			231.150

Sociedad	Número de acciones (N°)	Valor de la acción (\$)	31.12.2021 (M\$)
S.A. de Deportes Manquehue	1.923	150.000	288.450
Total			288.450

NOTAS A LOS ESTADOS FINANCIEROS CLUB DEPORTIVO MANQUEHUE

AL 31 DE DICIEMBRE DE 2022 Y 2021

Las notas adjuntas forman parte integral de estos estados financieros

12. Propiedades, plantas y equipos

El detalle al 31 de diciembre de 2022 y 2021 es el siguiente:

Concepto	31.12.2022			31.12.2021		
	Valor bruto (M\$)	Depreciación acumulada (M\$)	Valor neto (M\$)	Valor bruto (M\$)	Depreciación acumulada (M\$)	Valor neto (M\$)
Construcciones y obras de infraestructura	10.035.620	(5.157.470)	4.878.150	8.151.567	(4.862.675)	3.288.892
Otros activos fijos	874.428	(431.830)	442.598	815.372	(651.438)	163.934
Maquinarias y equipos	190.434	(62.274)	128.160	100.206	(60.859)	39.347
Total	11.100.482	(5.651.574)	5.448.908	9.067.145	(5.574.972)	3.492.173

Movimiento del año 2022	Construcciones y obras infraestructura (M\$)	Maquinarias y equipos (M\$)	Otros activos fijos (M\$)	Total (M\$)
Saldo inicial al 01 de enero de 2022	3.288.892	39.347	163.934	3.492.173
Adiciones, reclasificaciones	1.301.042	97.233	74.205	1.472.480
Otros movimientos (*)	583.011	20.640	248.882	852.533
Gastos por depreciación	(294.795)	(29.060)	(44.423)	(368.278)
Total movimientos	1.589.258	88.813	278.664	1.956.735
Saldo final al 31 de diciembre de 2022	4.878.150	128.160	442.598	5.448.908

(*) Con fecha 31 de mayo de 2022 se realizó una retasación a los bienes del activo fijo

Movimiento del año 2021	Construcciones y obras infraestructura (M\$)	Maquinarias y equipos (M\$)	Otros activos fijos (M\$)	Total (M\$)
Saldo inicial al 01 de enero de 2021	3.594.346	44.936	132.937	3.772.219
Adiciones, reclasificaciones	1.431	5.788	67.272	74.491
Otros movimientos	-	-	560	560
Gastos por depreciación	(306.885)	(11.377)	(36.835)	(355.097)
Total movimientos	(305.454)	(5.589)	(30.997)	(280.046)
Saldo final al 31 de diciembre de 2021	3.288.892	39.347	163.934	3.492.173

13. Cuentas por pagar largo plazo

El detalle al 31 de diciembre de 2022 y 2021 es el siguiente:

Detalle al 31.12.2022	Participación %	Patrimonio proporcional M\$	Total inversión M\$	Resultado proporcional M\$	Retasación activo fijo M\$
Servicios Gastronómico Club Manquehue (*)	100%	(187.094)	(187.094)	234.649	140.921
Total		(187.094)	(187.094)	234.649	140.921

Detalle al 31.12.2021	Participación %	Patrimonio proporcional M\$	Total inversión M\$	Resultado proporcional M\$
Servicios Gastronómico Club Manquehue (*)	100%	(562.664)	(562.664)	23.204
Total		(562.664)	(562.664)	23.204

(*) La inversión mantenida en empresa relacionada Servicios Gastronómicos Club Manquehue SpA tiene patrimonio negativo debiendo el Club reconocer la obligación que por subsidiariedad le cabe en Servicios Gastronómicos Club Manquehue SpA. Este valor es presentado en el rubro "cuentas por pagar largo plazo" para los ejercicios al 31.12.2021 y 31.12.2020.

14. Cuentas por pagar comerciales y otras cuentas por pagar

El detalle al 31 de diciembre de 2022 y 2021 es el siguiente:

Concepto	31.12.2022 (M\$)	31.12.2021 (M\$)
Proveedores	189.404	70.416
Auspicios por distribuir	-	1.933
Remuneraciones por pagar	2.565	2.567
Honorarios por pagar	7.151	3.923
Cuota sindical	460	386
Retenciones por pagar	66.975	50.980
Otras cuentas por pagar	30.030	29.185
Cuotas sociales no devengadas	314.523	298.032
Finiquitos por pagar	92	500
Total	611.200	457.922

NOTAS A LOS ESTADOS FINANCIEROS CLUB DEPORTIVO MANQUEHUE

AL 31 DE DICIEMBRE DE 2022 Y 2021

Las notas adjuntas forman parte integral de estos estados financieros

15. Provisión por beneficios a los empleados

El detalle al 31 de diciembre de 2022 y 2021 es el siguiente:

Concepto	31.12.2022 (M\$)	31.12.2021 (M\$)
Provisión vacaciones	179.638	145.244
Total	179.638	145.244

16. Saldos y transacciones con entidades relacionadas

El detalle de las empresas relacionadas es el siguiente:

a) Cuentas por cobrar:

Sociedad	Relación	País de origen	Moneda	Detalle cuenta por cobrar	31.12.2022 (M\$)	31.12.2021 (M\$)
Servicios Gastronómicos SpA	Directa	Chile	\$	Facturas por cobrar	305	78.338
S.A. de Deportes Manquehue	Directa	Chile	\$	Préstamos por cobrar	93.205	28.647
Servicios Gastronómicos SpA	Directa	Chile	\$	Préstamos por cobrar	443.280	635.404
Total					536.790	742.389

b) Cuentas por pagar

Nombre parte relacionada	Naturaleza de la relación	País origen	Moneda	Detalle cuenta por pagar	31.12.2022 (M\$)	31.12.2021 (M\$)
Servicios Gastronómicos SpA	Directa	Chile	\$	Facturas por pagar	12.903	671
Total					12.903	671

c) Transacciones entidades relacionadas

RUT	Sociedad	Relación	Tipo	Monto de la transacción		Cargo o abono a resultado	
				31.12.2022 (M\$)	31.12.2021 (M\$)	31.12.2022 (M\$)	31.12.2021 (M\$)
91.387.000-k	S.A. de Deportes Manquehue	Accionista	Egreso	75.854	59.244	-	-
76.741.235-5	Servicios Gastronómicos Club Manquehue	Accionista	Egreso	834.487	450.656	-	-
76.741.235-5	Servicios Gastronómicos Club Manquehue	Accionista	Ingreso	386.544	306	-	-
76.741.235-5	Servicios Gastronómicos Club Manquehue	Accionista	Cliente	17.405	306	14.626	306
76.741.235-5	Servicios Gastronómicos Club Manquehue	Accionista	Proveedor	188.737	11.413	(188.737)	(11.413)

17. Patrimonio neto

Capital pagado

Al 31 de diciembre de 2022 y 2021 el capital del Club Deportivo Manquehue es por un valor de M\$ 2.169.780.

18. Ingresos de actividades ordinarias

El detalle al 31 de diciembre de 2022 y 2021 es el siguiente:

Concepto	31.12.2022 (M\$)	31.12.2021 (M\$)
Ingresos sociales	2.989.333	2.557.716
Ingresos operaciones rama	1.260.768	985.868
Actividades deportivas	509.226	178.568
Total	4.759.327	3.722.152

19. Costo de venta

El detalle al 31 de diciembre de 2022 y 2021 es el siguiente:

Concepto	31.12.2022 (M\$)	31.12.2021 (M\$)
Remuneraciones	(2.543.172)	2.016.065
Mantención	(592.582)	413.433
Agua, gas y energía	(330.806)	185.434
Egresos operacionales rama	(239.839)	70.958
Total	(3.706.399)	2.685.890

20. Gastos de administración

El detalle al 31 de diciembre de 2022 y 2021 es el siguiente:

Concepto	31.12.2022 (M\$)	31.12.2021 (M\$)
Depreciación	(368.278)	355.096
Provisiones varias	7.898	31.380
Gastos de administración	(602.522)	365.513
Total	(962.902)	751.989

NOTAS A LOS ESTADOS FINANCIEROS CLUB DEPORTIVO MANQUEHUE

AL 31 DE DICIEMBRE DE 2022 Y 2021

Las notas adjuntas forman parte integral de estos estados financieros

21. Otros ingresos

El detalle al 31 de diciembre de 2022 y 2021 es el siguiente:

Concepto	31.12.2022 (M\$)	31.12.2021 (M\$)
Ingresos varios	133.749	65.115
Coordinación social	163.961	6.933
Desembolsos recuperados	11.150	224
Arriendos	16.248	12.412
Marketing	27.526	8.584
Total	352.634	93.268

22. Otros gastos, por función.

El detalle al 31 de diciembre de 2022 y 2021 es el siguiente:

Concepto	31.12.2022 (M\$)	31.12.2021 (M\$)
Provisión vacaciones	(34.595)	1.555
Marketing	(693)	3.622
Otros del trabajo	(174.381)	172.977
Coordinación social	(48.587)	12.985
Total	(258.256)	191.139

23. Ingresos y costos financieros

El detalle al 31 de diciembre de 2022 y 2021 es el siguiente:

Ingresos financieros	31.12.2022 (M\$)	31.12.2021 (M\$)
Intereses inversiones financieras	114.150	60.525
Total	114.150	60.525

Costos financieros	31.12.2022 (M\$)	31.12.2021 (M\$)
Comisiones Transbank	(39.547)	(36.294)
Gastos bancarios	(4.944)	(4.536)
Intereses inversiones financieras	-	(63.617)
Total	(44.491)	(104.447)

24. Contingencia, juicios y otros

Al 31 de diciembre de 2022, la Sociedad no posee juicios de acuerdo a lo informado por su asesor legal.

Al 31 de diciembre de 2022, Club Deportivo Manquehue mantiene deuda indirecta, al actuar como aval de la sociedad Servicios Gastronómicos Club Manquehue.

25. Hechos posteriores

La Administración de la Sociedad no tiene conocimiento de hechos posteriores ocurridos entre el 31 de diciembre de 2022 y la fecha de emisión de los presentes estados financieros, que pudiesen afectar significativamente la presentación y/o interpretación de los mismos.


Ricardo Miranda L.
Jefe de Contabilidad


Rodrigo Tupper A.
Gerente General