

# MEMORIA ANUAL 2021/2022





### **NUESTRA**VISIÓN

Ser reconocidos por nuestros socios y sus familias como su segundo hogar, por nuestros trabajadores como su mejor lugar de trabajo y por nuestros proveedores como su socio estratégico. Asimismo, ser un Club sustentable, integrado a la comunidad y un espacio de encuentro de la cultura chileno-alemana.

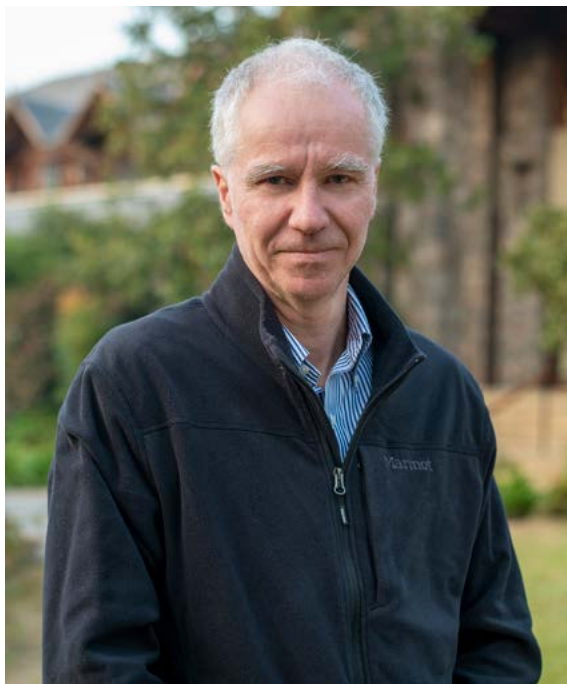
### **NUESTRO**PROPÓSITO

Promover la vida sana y el entretenimiento por medio del deporte y las actividades sociales y culturales para que nuestros socios y sus familias vivan el Club.

### **NUESTRO**SELLO

- Nos orientamos a la excelencia y al trabajo bien hecho.
- Generamos un ambiente acogedor en todo momento y con todas las personas (*Gemütlichkeit*).
- Trabajamos para que nuestras instalaciones cumplan altos estándares.
- Guiamos nuestras acciones por la cordialidad, el respeto y la honestidad.

# Carta del Presidente



## ESTIMADOS SOCIOS:

Aunque parece lejano el año 2021, debemos recordar que estuvimos con estrictas cuarentenas e importantes restricciones de aforo durante muchos meses, las que nos siguieron afectando como comunidad y, por cierto, las finanzas del Club. Gracias al gran trabajo del equipo administrativo y los difíciles ajustes realizados el año 2020, se logró terminar el año 2021 con resultados positivos, tanto en el Club como en el área de Servicios Gastronómicos. A pesar de haber tenido un primer semestre con cuentas aún negativas y de haber contado con muy pocos ingresos de nuestro Centro de Eventos (CEM), el año se cerró con un resultado consolidado de 165 M\$ vs. los -561 M\$ del año anterior.

Estos resultados se deben, primeramente, al compromiso de nuestros socios, quienes permanecieron tanto en el Club como en las ramas, a pesar de los desafíos que eso implicaba al momento de los entrenamientos o la práctica de los diferentes deportes, entre ellos, por ejemplo, la sectorización de zonas de deportes para lograr los aforos permitidos, o los horarios restringidos.

También se deben al esfuerzo de los profesores por adaptarse a nuevos horarios y formas de hacer las clases, al equipo de administración por buscar el ahorro en todas las oportunidades y resolver las dificultades que implicó la pandemia tanto en la gestión del Club como en la de Servicios Gastronómicos, y, finalmente, a los nuevos socios que se incorporaron durante el 2021, atraídos por las cualidades que el Club ofrece tanto en lo deportivo como en lo social.

En relación a nuestros Servicios de Gastronómicos, el 2020 fue un año de adaptación y mucha flexibilidad para navegar por los continuos cambios impuestos por la autoridad en materia sanitaria, trabajando fuertemente en el control de costos fijos, en un contexto de gran incertidumbre. Durante 2021, en cambio, ya pudimos desarrollar los ajustes que nos permitieron operar con mayor comodidad en el marco de las nuevas exigencias sanitarias. Continuamos perfeccionando el *delivery (Guten Appetit)* como opción para los socios que no podían visitarnos e implementamos las reservas en la terraza para atender las cantidades máximas de socios que la autoridad sanitaria nos permitió. Y, sin duda, el cambio de mayor impacto fue la expansión de la terraza del comedor, la que permitió ampliar los espacios y aforos, obteniendo una muy positiva respuesta por parte de los socios. Como contrapunto, el CEM no pudo ser utilizado en todo el año, logrando albergar, recién al final de año, sólo seis eventos en el jardín adyacente, con una carpa adaptada e integrada al espacio del minigolf. Pero, en suma, los aportes por contratos promocionales y el ajustado control de costos permitió terminar el año con resultado levemente positivo (25 M\$). Esperamos poder seguir mejorando el servicio y experiencia de los socios con las nuevas adecuaciones y mejoras a los espacios de *Bierstube*, Comedor y Terraza, ¡siempre manteniendo el equilibrio financiero!

Por otra parte, las relaciones de la administración con el personal del Club se mantienen en un buen nivel, cercanas, y basadas en el diálogo permanente. En ese contexto, desde fines de 2021 se realizó la negocia-

ción colectiva con el sindicato del Club, concluyendo con un buen acuerdo el 22 de abril de 2022. En síntesis, se renovó el contrato colectivo anterior por tres años, en sus mismas condiciones, con un pacto de reajuste automático semestral según IPC (lo que se mantiene de los anteriores contratos colectivos), un moderado incremento de remuneraciones -por única vez y que beneficia progresivamente a los trabajadores de menores ingresos-, y un bono de fin de negociación de un monto acorde a la situación financiera del Club, todo lo cual constituye uno de los pilares fundamentales para seguir desarrollando relaciones laborales duraderas que beneficien tanto a los socios como a los trabajadores del Club.

En cuanto a la infraestructura del Club, se elaboró un ordenamiento para una mejor gestión de los proyectos, identificándose, en primer lugar, en forma clara y explícita cada uno de los requerimientos que había -tanto deportivos como sociales y de esparcimiento, áreas verdes y circulación-, estableciendo una jerarquización dinámica de ellos para conformar el plan de inversiones. Asimismo, se abrió una biblioteca digital para el respaldo de todos los proyectos ejecutados, incluyendo diseños, planos y presupuestos asociados. Cabe mencionar, por último, que a principios de este año logramos inaugurar los tan anhelados toldos tipo vela, desplegados sobre los diferentes juegos infantiles de nuestro *Spielplatz*.

Junto con la reapertura post pandemia de los Servicios Gastronómicos y dadas las limitaciones de aforo presentes en el momento, nos enfrentamos a la ne-

cesidad de ampliar nuestra capacidad de atención al aire libre, desarrollando un proyecto escalonado que se inició, como una primera etapa ya comentada, con la expansión sobre el pasto de una generosa zona de mesas con toldos, delineada por plataformas de circulación que permitieron conformar este espacio exterior. Este proyecto continuó con un sistema de calefacción eléctrica instalada en el cielo de la terraza, y culminará, durante octubre de 2022, con una atractiva remodelación del área de la terraza y del *Wintergarten* en el comedor.

En la parte deportiva, sin duda el proyecto más destacable corresponde a la renovación completa de la carpeta de la cancha N°1 de *hockey*, lo cual constituye la mayor inversión de mantenimiento y actualización de nuestra infraestructura deportiva hecha en la historia del Club (450 M\$). En segundo término, quisiera destacar el proyecto del pádel, cuya concreción presentó una serie de desafíos de distinta índole tanto para los órganos de gobierno del Club como para distintos grupos de socios, y cuya ubicación fue finalmente decidida en una junta extraordinaria de socios en la que se resolvió, de entre tres lugares posibles, que las cuatro canchas se instalaran en el costado sur del parque central (*Faustball*), junto al gimnasio. Estamos seguros que el esfuerzo desplegado por los diferentes participantes en esta decisión redituará con creces cuando esta nueva rama inicie su funcionamiento, otorgando al Club vigencia en su propuesta deportiva, convocando a la vez a las nuevas generaciones de socios.

Finalmente, respecto de la mantención superficial de nuestras instalaciones, se inició un proceso de cambio sutil de los colores en la pintura de los diferentes elementos, superficies y construcciones, utilizándose para esto la paleta cromática establecida en nuestro manual de criterios de arquitectura, creado recién en 2020, dando así la necesaria coherencia a la imagen corporativa en los diferentes sectores del Club.

En el aspecto social y cultural, el 2021 fue más bien un año de empeño en reanudar las actividades suspendidas durante la pandemia. Se comenzó con algunos talleres como clases de alemán, clases de historia, y algunas charlas de actualidad, para seguidamente retomar a fin de año las festividades tradicionales como fue la celebración del día de Alemania, con música y bailes desplegados en la plazoleta frente al *Clubhaus*, la tradicional feria de navidad en los jardines del ingreso al Club, el concierto de coros chileno-alemanes organizado en conjunto con el DCB, y el culto de Navidad, abierto a la comunidad, con una participación de 600 personas.

Para finalizar este reporte, en el año 2021, y en un escenario con muchas restricciones por la pandemia, la comunicación con los socios jugó un rol fundamental. Se conformó el área de comunicaciones propiamente tal, con una estructura básica orientada al marketing y las comunicaciones, permitiendo trabajar de mejor manera las necesidades de difusión que tienen todas las áreas del Club. Así, los 304 comunicados enviados durante el año permitieron, por una parte, una conexión continua de los socios con el Club y sus activi-

dades sociales o deportivas, y, por otra, permitieron informar y lograr el compromiso de todos en el cumplimiento de las medidas sanitarias y así poder aprovechar las instalaciones de manera presencial toda vez que las autoridades lo permitían, saliendo airosos de las fiscalizaciones de las autoridades de salud.

De esta manera, luego del largo letargo pandémico y gracias al esfuerzo conjunto de la administración y los trabajadores del Club, los profesores y todos los socios, como comunidad manquehuina estamos lanzados en recuperar a los socios que partieron, nuestro dinamismo habitual, nuestra competitividad deportiva, y, por sobre todo, nuestra sana convivencia.

Los saluda atentamente,

**Jorge Behrmann Oettinger**  
**Presidente**  
**Club Deportivo Manquehue**

# O rganización del Club

## **DIRECTORIO**

Jorge Behrmann Oettinger, Presidente  
Catalina Mertz Kaiser, Vicepresidente  
Francisco Javier Artigas Celis, Director / Secretario  
Alfredo Loehnert Binder, Director / Tesorero  
Patricia Maino Gaete, Directora  
Karin Paul Dallwitz, Directora  
Andrea Philippi Calvo, Directora  
Peter Toskana-Lanzendorff de la Cruz, Director  
Christian Urban Baeza, Director

## **COMITÉ DE DEPORTES**

Karin Paul, Presidente  
Andrea Philippi  
Christian Urban

## **COMITÉ DE EVENTOS Y GASTRONOMÍA**

Alfredo Loehnert, Presidente  
Karin Paul  
Peter Toskana

## **COMITÉ DE FINANZAS Y CONTROL DE GESTIÓN**

Alfredo Loehnert, Presidente  
Patricia Maino  
Andrea Philippi

## **COMITÉ DE INFRAESTRUCTURA**

Peter Toskana, Presidente  
Karin Paul  
Christian Urban

## **COMITÉ DE PERSONAS Y ORGANIZACIÓN**

Francisco Artigas, Presidente  
Patricia Maino  
Catalina Mertz

## **COMITÉ DE SERVICIO AL SOCIO**

Andrea Philippi, Presidente  
Francisco Artigas  
Catalina Mertz

## **ADMINISTRACIÓN GENERAL**

Rodrigo Tupper, Gerente General  
Rodrigo Barraza, Subgte. de Administración y Finanzas  
Silvana Hinzmann, Subgte. de Deportes  
Frank Wormull, Subgte. de Operaciones y Mantenimiento  
Jennifer González, Subgte. de Personas  
Claudia Hernández, Subgte. de Servicio a Socios  
Ricardo Sasmay, Subgte. de Servicios Gastronómicos  
Macarena Jungmann, Directora de Comunicaciones

## **PRESIDENTES RAMAS**

Matías Schaub, Atletismo  
Ricardo Behn, Básquetbol  
Verónica Gorigoitia, Beach Volley  
Karem Duffoo, Ciclismo Indoor  
Walter Frindt, Esgrima  
Cristóbal Mödinger, Faustball  
Philip Wood, Fútbol  
Matías Künsemüller, Gimnasia  
Claudia Redlich, Hockey césped  
Guillermo Matta, Karate  
Víctor Lobos, Natación  
Eduardo Giménez, Rayuela  
Francisco Puelma, Tenis  
María Helena Rodríguez, Vóleybol  
Simón Prudencio, Yoga

# Organización del Club



**DIRECTORIO**



**DIRECTIVAS RAMAS DEPORTIVAS**



ADMINISTRACIÓN



ADMINISTRACIÓN Y FINANZAS



DEPORTES



PERSONAS



SERVICIO A SOCIOS



OPERACIONES Y MANTENCIÓN



OPERACIONES Y MANTENCIÓN



OPERACIONES Y MANTENCIÓN



SERVICIOS GASTRONÓMICOS



SERVICIOS GASTRONÓMICOS



COMUNICACIONES Y MARKETING



PROFESORES



TALLER INFANTIL



SEGURIDAD



TENIS



CAMARINES



# Un gran equipo: trabajadores del Club



Durante el segundo semestre de 2021, comenzó el proceso de preparar la apertura total del Club Deportivo Manquehue, lo cual dio paso al reflorcer de las actividades de nuestro querido Club. Si bien aún teníamos restricciones, la capacidad de los aforos aumentó, permitiendo la reconquista paulatina, por parte de los socios, de todos los rincones de su segunda casa. Además, se obtuvo el sello COVID-19, lo cual fue posible gracias a la destacada labor y el apoyo de profesores, entrenadores, administrativos, personal de operaciones y personal de Servicios Gastronómicos.

En el ámbito de la seguridad y salud ocupacional, en este período el foco estuvo puesto en prevenir accidentes, enfermedades laborales y contagios de COVID-19, propiciando hábitos de autocuidado y el reporte oportuno de novedades en salud y seguridad. Lo anterior, a través de un sistema de gestión que diseña y ejecuta procedimientos de prevención de accidentes y enfermedades laborales; identifica peligros; y evalúa y controla los agentes y factores de riesgo. Además, asegura el cumplimiento de las leyes, normas y reglamentos que pueden ser aplicados por la autoridad pertinente. A su vez, el Club Deportivo Manquehue y el área de Servicios Gastronómicos firmaron la adhesión a la Asociación Chilena de Seguridad (ACHS), mejorando las prestaciones médicas para nuestros trabajadores e incorporando un acuerdo de colaboración con prestaciones adicionales en beneficio de nuestros trabajadores.

En el marco de las relaciones laborales, se siguió trabajando sobre la base de un diálogo transparente y continuo con todos los trabajadores y, especialmente, con las directivas de los sindicatos del Club Deportivo Manquehue y del área de Servicios Gastronómicos. Este proceso, cuya finalidad es mejorar nuestras labores, para el beneficio de nuestros trabajadores y socios, tuvo una muy buena acogida y apoyo.

Con este enfoque de relaciones laborales colaborativas, en abril de 2022 se suscribió, por un período de tres años, el Contrato Colectivo con el Sindicato de Trabajadores del Club Deportivo Manquehue. A pesar de las dificultades económicas generadas por la pandemia del COVID-19, que incluyen el aumento de los costos derivados de la implementación de las medidas sanitarias asociadas, y gracias al diálogo franco y la actitud colaborativa y flexible del Directorio, la Administración y el Sindicato del Club Deportivo Manquehue fue posible alcanzar un acuerdo.





## Un gran equipo: trabajadores del Club



La permanente capacitación de sus trabajadores sigue siendo una gran preocupación del Club. Por eso, se ha trabajado en el desarrollo de capacitaciones sobre responsabilidad legal, en materia de seguridad y salud en el trabajo, y se organizó un taller de primera respuesta frente a emergencias de salud.

También, se realizaron actividades sociales con los trabajadores, dentro de las cuales figuran el Día de Trabajador y una entretenida celebración de Navidad, la cual se llevó a cabo junto a las familias de nuestros trabajadores.

### CLUB DEPORTIVO MANQUEHUE

180 trabajadores	Género		Femenino	Masculino	Total	
	Total de trabajadores		64	116	180	
Edad promedio 43 años	Edad		Femenino	Masculino	Total	%
	Menores de 30 años		19	43	62	34%
	Entre 30 y 45 años		27	45	72	40%
	Entre 45 y 60 años		7	8	15	8%
	Entre 60 y 75 años		11	19	30	17%
Mayores de 75 años			1	1	1%	
Promedio de edad total (años)		43	43	43		
Permanencia promedio 6 años	Antigüedad		Femenino	Masculino	Total	%
	Menos de 1 año		17	33	50	28%
	Entre 1 año y 3 años		17	35	52	29%
	Entre 3 y 5 años		16	20	36	20%
	Entre 5 y 10 años		14	28	42	23%
Promedio de antigüedad laboral (años)		7	6	6		

### SERVICIOS GASTRONÓMICOS

75 trabajadores	Género		Femenino	Masculino	Total	
	Total de trabajadores		24	51	75	
Edad promedio 37 años	Edad		Femenino	Masculino	Total	%
	Menores de 30 años		11	14	25	33%
	Entre 30 y 45 años		8	21	29	39%
	Entre 45 y 60 años		4	12	16	21%
	Entre 60 y 75 años		1	4	5	7%
Promedio de edad total (años)		33	39	37		
Permanencia promedio 1 año	Antigüedad		Femenino	Masculino	Total	%
	Menos de 1 año		20	37	57	76%
	Entre 1 año y 3 años		1	2	3	4%
	Entre 3 y 5 años		3	4	7	9%
	Entre 5 y 10 años		0	8	8	11%
Promedio de antigüedad laboral (años)		1	2	1		

# Mejoras en infraestructura



MEJORAS FACHADA CLUB



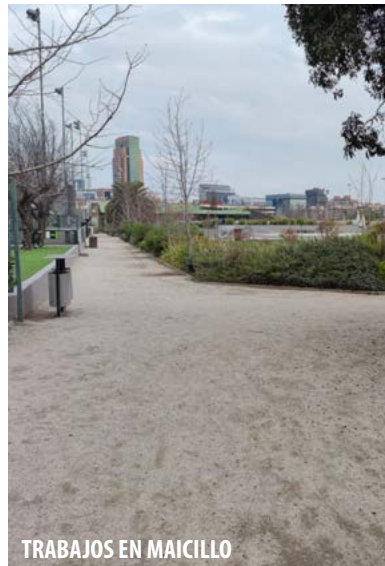
PINTURA CORPORATIVA EN ZONA DE ATLETISMO



VELAS EN TALLER DEPORTIVO INFANTIL



VELAS EN TALLER DEPORTIVO INFANTIL



TRABAJOS EN MAICILLO



MEJORAS FACHADA CLUB



TRABAJOS EN MAICILLO



# Vive el Manquehue, vive el deporte



## ATLETISMO

Los deportistas que pertenecen al grupo de *running* destacan por su disciplina y voluntad para entrenar, a partir de las 6:30 horas, tres veces por semana. Esperando que aparezca el sol, el profesor los recibe en la pista y empieza a imperar un espíritu de superación y compañerismo. Con la salida del sol y el cuerpo ya entrenado, el primer grupo abandona la pista y da la bienvenida al segundo turno. Ambos grupos han logrado, durante muchos años, que ni el frío del invierno, el horario o la pandemia debiliten el compañerismo. La clave de esto es el equipo humano que se ha formado en el tiempo y que ha transformado al entrenamiento en un espacio lleno de energías y amistad. Para muchos, es una adicción más fuerte que cualquier impedimento. En la pista se comparten experiencias, alegrías, penas y, sin competencia de por medio, queda espacio para disfrutar el deporte en libertad y en forma amistosa.

En cuanto al atletismo, el segundo semestre de 2021 fue excelente, organizando el tradicional torneo Carlos Strutz y otros *meetings* en el Club Deportivo Manquehue. Además, se participó en los distintos eventos regionales y nacionales. Después de un arduo proceso de regreso a la pista, posterior a las cuarentenas, y un intenso trabajo en el verano, los atletas de la rama empezaron con todo en los certámenes, nacionales e internacionales, de 2022. Lo más destacable es el número importante de deportistas en los circuitos *grand prix* (organizados en Chile y en Bolivia), la participación en *meetings* realizados en Argentina y la presencia de una atleta en el Sudamericano de Atletismo. Y no solo los atletas juveniles y adultos tuvieron su debut competitivo, pues aquellos de la escuela participaron, por primera vez, en un torneo organizado en nuestro Club. Junto a eso, también estuvieron presentes en otros campeonatos formativos de escuelitas.



## BÁSQUETBOL

En marzo comenzaron los entrenamientos presenciales, en todas sus categorías, de la rama. Luego de las vacaciones y de un irregular 2020, fue una etapa de puesta a punto, en la cual se registró un récord de participantes inscritos para el año.

En términos competitivos, los campeonatos se desplazaron para el segundo semestre. Lo anterior, debido a las inseguridades generadas por los cambios en el plan Paso a Paso y de los aforos permitidos, lo cual variaba según la fase en la cual se encontraba la comuna de Vitacura.

En agosto, comenzó la participación en la nueva Liga de Desarrollo, que se creó con el objetivo de potenciar a los jugadores sub-23 que no tenían cabida en equipos de la Liga 1 o Liga 2 y que, históricamente, quedaban sin la posibilidad de disputar torneos nacionales. El Club Deportivo Manquehue participó con un elenco sub-21 y tuvo una destacada campaña en el certamen.

Luego de este inicio competitivo tardío, se logró organizar la tradicional Copa Alemania (categorías sub-13, sub-15 y sub-17). Hubo muchas escuadras invitadas y los representativos del Club registraron un notable desempeño. También, se desarrollaron la liga Deutsche Básquet y torneos de básquetbol 3x3. Junto a eso, se participó en todos los campeonatos a los cuales fue invitado el Club Deportivo Manquehue. Finalmente, el Club volvió a competir en la Liga 2 (segunda división), llegando a la final y cayendo en el tercer y último partido de la serie.

Las jugadoras de la rama femenina merecen un capítulo especial, pues la rama tuvo muchas participantes, lo que generó una gran alegría. Esto último, porque existe la convicción que muy pronto se logrará tener equipos de mujeres competitivos a nivel local, ya que se está formando la masa necesaria para estructurar elencos en diferentes categorías.

Y vaya una mención para los tres jugadores del Club que representaron a Chile en la Liga de América de básquetbol 3x3, que se llevó a cabo en Estados Unidos. Esto es un hecho muy relevante, pues muchos basquetbolistas compiten por esos cuatro cupos.

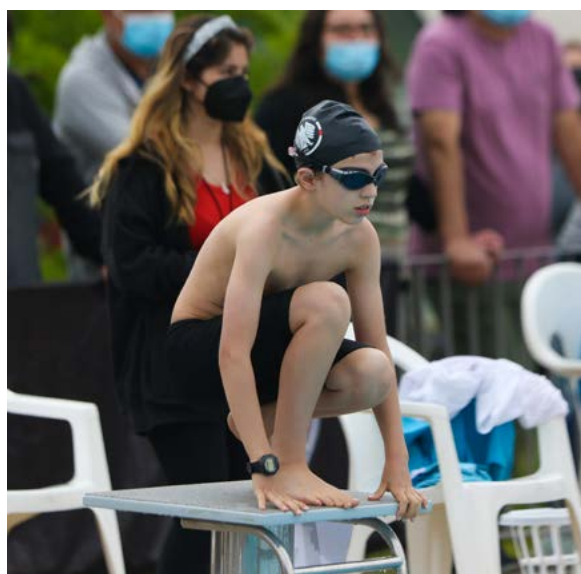
## BEACH VOLLEY

En 2021 se organizaron 18 torneos. A partir del segundo semestre de 2021, se realizaron dos o tres campeonatos mensuales y el más destacado fue la Copa Decathlon, que se llevó a cabo en octubre de 2021. En este certamen se contó con el auspicio de la empresa Decathlon (en los premios) y se instaló una carpa de venta de productos durante el torneo. Además, hubo bastante difusión, a través de las redes sociales, con videos grabados con un dron, entrevistas y fotos de los participantes.

En enero de 2022 se desarrollaron, nuevamente, los viernes de verano para duplas femeninas y masculinas. También, durante cuatro semanas de enero se realizó el taller de verano para chicas y chicos menores de 18 años.



Vive el Manquehue, vive el deporte





Los entrenamientos de las siete categorías de la rama se realizaron en forma normal durante el año. El grupo de los sub-18 creció y, actualmente, entrenan 22 niños, aproximadamente. Desde diciembre se cuenta con un ayudante del entrenador, para así llevar a cabo los entrenamientos en dos grupos y en ambas canchas.

En abril de 2022, se dio inicio a una liga en la categoría máster, la cual se desarrolla los viernes, después de las 18:00 horas. La meta es que las finales sean en junio y la liga tiene cuatro categorías (damas y varones sobre 30 años y damas y varones sobre 45 años). Se espera realizar una segunda versión de este campeonato durante el segundo semestre de 2022.

En mayo se organizó un encuentro madre/hijo(a), cuyo objetivo era compartir, durante ese día familiar, jugando beach volley. En junio se programó un encuentro padre/hijo(a). Estas actividades son totalmente recreativas y su único propósito es compartir, alegremente, a través del deporte.

Para noviembre de 2022 está planificado el torneo Máster Internacional, el cual, debido a la pandemia de COVID-19, no se pudo realizar en 2020.

## CICLISMO INDOOR

Durante el segundo semestre de 2021, la rama retomó sus entrenamientos habituales en la sala de ciclismo *indoor*. En esta etapa de transición, destacaron la motivación de nuestros profesores y el compromiso y la fidelidad de los socios.

En cuanto a los eventos, en diciembre de 2021 se organizó una masterclass al aire libre. Debido al éxito de esta actividad, se repitió en abril de 2022. Fueron dos entrenadas sesiones, en las cuales se desafió la capacidad física de los entusiastas socios que participaron.

La directiva de la rama sigue trabajando para recuperar el número de socios perdidos durante la pandemia. Con la incorporación de nuevos profesores y la mantención del convenio para la inscripción de socios nuevos, pertenecientes a otras ramas deportivas, se espera alcanzar pronto este objetivo.

Por último, hubo cambio de *head coach* y Rafael Cardús asumió este cargo.

## ESGRIMA

La esgrima es un deporte olímpico de combate que consiste en tocar al adversario a través de un arma, pero sin ser tocado. Esta disciplina combina la inteligencia y el ejercicio físico; el trabajo mental de un jugador de ajedrez y la resistencia de una clase de *fitness*; la estrategia de las artes marciales y la elegancia del ballet.

En 2021, la rama de esgrima del Club Deportivo Manquehue siguió siendo fuerte a nivel nacional. Las buenas performances obtenidas en los campeonatos fueron el fruto del trabajo de Caterin Bravo, entrenadora del Club y exseleccionada olímpica. Se consiguieron diversas medallas individuales, en todas las categorías, en los campeonatos en los cuales participó el Club. También, se ganaron algunas preseas en copas por equipo.

A nivel nacional, los resultados más destacados en 2021 corrieron por cuenta de Rosario Díaz-del Río Abarca (campeona de Chile en las categorías juvenil y todo competidor), Marianne Frindt (segundo lugar del *ranking* nacional de la categoría cadete y tercer puesto en precadete) y Rolf Nickel (tercera ubicación en la categoría todo competidor).

También, cabe felicitar a Rosario Díaz-del Río Abarca, Marianne Frindt, Alexandra Frindt y Martín Guerra, ya que fueron seleccionados para representar a Chile en el Campeonato Sudamericano Juvenil, que se realizó en Ibagué, Colombia. Además, Rosario obtuvo el primer lugar en este certamen.

En mayo se organizó la tradicional Copa Manquehue de Esgrima, que tuvo un récord de participantes. De hecho, más de 130 atletas, con edades que fluctuaban entre los 6 y 65 años, compitieron en las diferentes categorías y en una entretenida competencia por equipos.

A fines de 2021 se logró recuperar el número de alumnos registrado antes de la pandemia del COVID-19, resaltando el buen conjunto que se armó en la categoría de menores de 13 años.

En cuanto al grupo de camaradería, destacó en la competencia realizada en Punta Arenas, en la cual la delegación manquehuina, que incluyó a deportistas y acompañantes, superó las 25 personas. Todos aprovecharon para turistar (antes y después de las competencias).

Finalmente, las puertas de la sala de esgrima están abiertas para todos los socios (sean adultos o niños) que quieran integrarse a esta rama. Están invitados a participar en una clase de prueba.

Vive el Manquehue, vive el deporte





## FAUSTBALL

Durante 2021, la rama retomó, gradualmente, la actividad presencial. Así, durante el segundo semestre fue recuperando la normalidad de los entrenamientos.

En agosto, se participó en los mundiales sub-18 (en damas y varones), ambos llevados a cabo en Austria, y los campeonatos de primera división (damas y varones). Fueron dos grandes hitos en la época posterior a la peor parte de la pandemia del COVID-19 y demuestran el esfuerzo y el compromiso de los jugadores de la rama.

En los torneos nacionales se obtuvieron grandes resultados. La escuadra femenina se quedó con el título, mientras que el equipo masculino alcanzó el subcampeonato. Ambos elencos consiguieron la clasificación para el Panamericano de Brasil 2022.

También, se consolidó a las categorías infantiles (sub-12 y sub-16), que han mostrado gran dedicación y consistencia en los entrenamientos.

En cuanto a premiaciones y otros honores, Lorenza Valenzuela fue elegida, por el Círculo de Periodistas Deportivos, mejor deportista de faustball a nivel nacional. Junto a esto, Florencia Schwaner representó al Club Deportivo Manquehue en el Congreso Mundial Juvenil de la International Faustball Association (IFA).

Sin dudas, 2021 fue un año de recuperación, en el cual todas las categorías retornaron con gran entusiasmo. También, se consolidaron las categorías juveniles y se contó con el gran apoyo de los apoderados y jugadores.

## FÚTBOL

La rama se distingue por el buen funcionamiento y la correcta organización de sus actividades deportivas y socia-

les. Destaca el gran trabajo que realizan los entrenadores en cada categoría, generando un ambiente competitivo y, al mismo tiempo, de mucha camaradería.

Durante el período 2021-2022, se realizaron diversos eventos, resaltando los más relevantes. En primer lugar, se organizaron partidos amistosos, en las diferentes categorías, y entrenamientos normales. Luego, en enero de 2022, se llevó a cabo el partido entre socios y funcionarios del Club Deportivo Manquehue, que finalizó con un rico asado. Esto, con el objetivo de agradecer el trabajo que brindan al Club y a la rama de fútbol. Posteriormente, también en enero de 2022, tuvo lugar el torneo de verano en las categorías senior y súper senior.

También, se desarrollaron otras actividades. Entre el 12 y 23 de julio de 2021 se realizó el taller de invierno, en el cual participaron 41 alumnos de las categorías escuela, peques, mini e intermedia. Además, durante la primera y segunda quincena de enero de 2022, se organizó el taller de verano, para niños entre 6 y 16 años, al cual asistieron 84 alumnos.

En abril de 2022, comenzaron la Liga de Fútbol Femenino Interestadios (LFF), la Liga Interestadios de Fútbol Adultos y la Liga Interestadios de Fútbol Infantil (más la escuela). A su vez, en mayo de 2022, se dio el puntapié inicial de la Liga Interestadios de Fútbol Adultos (todo competidor, varones) y del fútbol infantil, para niñas de 10 a 17 años y que estuvo a cargo del profesor Sergio Vargas.

Además, los lunes, a partir de las 20:30 horas, comenzó la categoría diamante, que está reservada para los socios de larga trayectoria. La idea es que sigan practicando este deporte y que no se vayan de la rama.

Se destaca la recuperación del número de socios luego de superada la peor parte de la pandemia del COVID-19. Igualmente, es necesario resaltar el proyecto de cambio de carpeta de la cancha 4, lo cual se llevará a cabo el próximo verano.

Se agradece la participación de la directiva y el esforzado trabajo de sus profesores para lograr las metas propuestas para el período 2021-2022.

## GIMNASIA

Luego de un período muy complejo, los gimnastas y entrenadores pudieron volver al Gimnasio 3 en 2021. Esto permitió que se realizaran entrenamientos presenciales, lo cual, además de facilitar la preparación para las competencias, promueve la vida en comunidad. Durante el período 2020-2021 hubo algunas renunciaciones de gimnastas y esto trajo un complejo devenir, pero ya se ha vuelto a la capacidad habitual.

Es fundamental destacar lo realizado por los entrenadores durante la época en la cual no se pudo entrenar en forma presencial. El equipo de gimnasia aeróbica merece una mención especial, porque ideó un formato que le permitió entrenar en sus casas y hacer sus clases, casi con normalidad, por videoconferencia.

En cuanto a los resultados de la gimnasia femenina, es tremendamente meritorio lo conseguido por Catalina Pinto, quien ganó una medalla en la competencia por equipos del Campeonato Sudamericano de Gimnasia. Francisco Rodríguez estu-

Vive el Manquehue, vive el deporte







vo al mando de la selección femenina. Junto a lo anterior, Maite Künsemüller logró integrar el equipo nacional de gimnasia y Laura Concha obtuvo un cuarto lugar.

Respecto de la gimnasia masculina, Matías Martínez tuvo una destacada participación en el Campeonato Sudamericano de Menores, en el cual ganó una medalla en la competencia por equipos y estuvo acompañado por el entrenador Antonio Espejo.

En el ámbito nacional, la rama participó en distintas competencias de reencuentro, como la Copa Solidaridad (organizada por el Stadio Italiano) y la Copa Agnes Keleti (Estadio Israelita). Además, la rama de gimnasia del Club Deportivo Manquehue organizó la "Copa Reencuentro".

La gimnasia rítmica participó en diversos torneos (*online* y presenciales), dentro de los cuales se encuentra la Liga *Gr Online*, el Clasificatorio Sudamericano Elite y el Campeonato Club Olimpia. En todos ellos, se obtuvieron medallas.

En relación con la aeróbica/localizado y el stretching/pilates, aumentó la cantidad de socias que practica la disciplina. A su vez, la gimnasia de mantención también reinició sus actividades, lo cual es importante, ya que promueve la mantención y el mejoramiento de la condición física, flexibilidad, equilibrio y tonificación de los adultos mayores.

Es muy relevante mencionar que ya se está trabajando, intensamente, en la preparación de la Copa Alemania 2022, que no pudo ser organizada en 2020 y 2021.

## HOCKEY

A partir del segundo semestre de 2021, comenzó el Torneo Nacional, el cual se disputó en todas las categorías. Sobre esto, el Club Deportivo Manquehue obtuvo grandes logros en varias de ellas. Hubo gran participación en

las categorías sub-12, sub-14, sub-16, sub-19 y adultos, obteniendo varios primeros, segundos, terceros y cuartos lugares. Además, junto al Prince of Wales Country Club (PWCC), el Club Deportivo Manquehue fue elegido como el mejor club de Chile, lo cual es un gran orgullo y genera mucho optimismo.

2021 terminó con el tradicional torneo Seven a Side (menores y adultos) y, en especial, con el Seven Familiar. En este último, hubo una gran participación de familias manquehuinas.

También destacamos a los hockistas y al *staff* técnico, quienes representaron a la selección nacional junior (en damas y varones) en los juegos Panamericanos realizado en Santiago. El equipo masculino obtuvo el título panamericano y clasificó al mundial desarrollado en India. Además, las selecciones nacionales adultas, de damas y varones, ganaron la medalla de plata en los juegos Panamericanos de Santiago, clasificando a los mundiales femenino y masculino, a realizarse en Amsterdam y Barcelona, en julio de 2022, e India, en enero 2023, respectivamente.

Es una gran alegría destacar que, tras 16 años desde su instalación, se logró concretar el anhelado proyecto de recambio de la carpeta sintética para la cancha uno. Este proyecto se pudo concretar en conjunto con el Club Deportivo Manquehue, los auspiciadores de la rama y a través de los recursos obtenidos mediante los arriendos de las instalaciones de la rama de hockey.

Para 2022 se ha planteado el objetivo de fomentar los principios de excelencia, bienestar y confianza en los jugadores y el *staff* de entrenadores. Se trabajará para tener entrenamientos entretenidos y captar más jugadores. Esto, con el propósito de alcanzar los más altos niveles competitivos, pero sin descuidar los aspectos recreacionales. Además, después de dos años de pausa obligada, en 2022 se retomará, con el trabajo coordinado y entusiasta de los padres de las categorías juveniles involucradas, la tradicional gira a Alemania.

## KARATE

Tras 30 años trabajando en el Club Deportivo Manquehue, Francisco Kamann dejó su segunda casa. Sin dudas, él es un referente y uno de los pilares de la rama de karate. Esta última le desea lo mejor y seguirá trabajando para que su legado perdure en el tiempo.

En cuanto a las actividades, a partir de marzo de 2022, las clases se desarrollaron con una categoría única. El objetivo es mantener a los socios más antiguos y sumar a jóvenes que tengan al menos 13 años. Los más pequeños pueden participar con su padre o madre, traspasando los valores de este deporte a toda la familia.

## NATACIÓN

Tras pasar el peor momento de la pandemia del COVID-19, en 2021 comenzó el desconfinamiento. Esto significó desplegar un enorme esfuerzo para recuperar la cantidad de socios que se tenía en 2019. A pesar de las dificultades, la rama

Vive el Manquehue, vive el deporte





mantuvo todas sus actividades en natación e hidrogimnasia. En diciembre de 2021, ya se había logrado recuperar el 100% de la cantidad de socios que teníamos previo a la pandemia. Además, el balance financiero fue positivo.

En cuanto al nivel formativo, se logró consolidar la Escuela de Natación Infantil. Se trata de una iniciativa dirigida a niños y niñas (que tienen entre 6 y 14 años de edad), los cuales aprenden desde el desplazamiento (frontal y dorsal) hasta el desarrollo de los cuatro estilos (crol, espalda, pecho y mariposa). Como es habitual, los talleres de verano fueron exitosos, contando con cerca de 90 participantes.

La selección de natación (infantil y juvenil) entrenó sin pausas y bajo las órdenes de los profesores Francisco Villalobos y Jorge Munizaga, quienes lideraron la preparación para la Copa Alemania y los campeonatos nacionales a disputarse en enero de 2022.

Luego de la suspensión del evento que se iba a realizar en 2020, el 27 de noviembre de 2021 se llevó a cabo una nueva versión de la Copa Alemania. El certamen tuvo lugar en la piscina exterior del Club Deportivo Manquehue y hubo más clubes participantes en comparación con la versión anterior. Asistieron 15 clubes y compitieron 285 deportistas. Debido a que el acceso al público fue limitado, por el aforo establecido por los protocolos sanitarios, por primera vez hubo una transmisión, vía streaming, del campeonato. Con esto, se inauguró el canal de Youtube de la rama. Nuestra delegación estuvo conformada por 35 representantes de la rama de natación.

En el ámbito deportivo, el Club Deportivo Manquehue obtuvo el primer lugar, lo cual es un gran premio al esfuerzo y sacrificio que los deportistas realizaron durante el año. El segundo puesto fue para el Club Hacienda Santa Martina y el tercero para Atlantis Swimming Club.

## TENIS

Como ya es habitual, esta rama tuvo mucho movimiento durante el período 2021-2022. Entre enero y febrero de 2022, el grupo pre-GAR participó en cuatro campeonatos (categoría de 12 años) de la tradicional "Gira del Sur". Estos eventos se desarrollaron en Melipilla, Concepción, Temuco y Talca. En febrero, un grupo de tres tenistas (una mujer y dos hombres) viajó a Centroamérica, región en la cual jugaron en cuatro certámenes del circuito ITF junior.

En marzo de 2022, diversos tenistas manquehuinos se fueron de gira por Chile y el exterior (México). A fines de este mes, se llevó a cabo el Manquehue Open, perteneciente al circuito ITF senior y que se desarrolló con gran éxito. El gran hito de marzo fue la organización del Challenger de Santiago, que hace muchos años se realiza en el club.

En abril de 2022, el Club Deportivo Manquehue acogió al Primer Campeonato Nacional de Menores de 2022. Más allá de los resultados, que fueron muy buenos, para el club fue una nueva oportunidad para demostrar que cuenta con la infraestructura para organizar torneos importantes.

En mayo de 2022, una delegación viajó a Coquimbo y Antofagasta, donde disputaron certámenes del circuito nacional de menores (en las categorías de 12, 14, 16 y 18 años). En este mismo mes, Agustina Soto compitió en la Copa Cosat, que se realizó en Brasil y que se jugó en pasto. En canchas brasileñas, Agustina demostró que tiene una interesante proyección.

Es necesario destacar que los tenistas del Club Deportivo Manquehue clasificaron a los torneos sudamericanos de 12, 14 y 16 años. En algunos casos consiguieron aquello por su *ranking*, ingresando directo al combinado nacional, mientras que en otros debieron jugar los selectivos respectivos. Esto demuestra el gran nivel de la rama de tenis.

Finalmente, cabe resaltar que los tenistas del Club Deportivo Manquehue han ocupado los puestos más altos en los *rankings* nacionales. En paralelo, también han comenzado a destacar en el *ranking* COSAT y, poco a poco, van apareciendo en el *ranking* ITF junior.

Sobre las actividades realizadas para los socios, en octubre de 2021 se realizó el Torneo de Dobles de Halloween, mientras que en enero de 2022 se llevó a cabo la Escuela de Verano. A eso se debe sumar la Escuela de Damas, que comenzó en marzo de 2022. Además, en noviembre de 2021 se inauguró un kiosco de Wilson, el cual fue muy bien recibido.

## VÓLEIBOL

Tras la peor parte de la pandemia del COVID-19, que tuvo muchas restricciones de movilidad y de aforos, fue una gran alegría y un goce retomar, en el segundo semestre de 2021, la participación en los torneos. Igualmente, se volvieron a organizar los campeonatos Penecas (para las categorías sub-12 damas y sub-13 varones) y Promesas de Manquehue (sub-14 damas y sub-15 varones). En este último, cabe destacar que el Club Deportivo Manquehue fue campeón en mujeres y hombres, lo cual, luego de un prolongado período de entrenamientos intermitentes y reducidos, es un gran orgullo para la rama. A fines de 2021, el Club compitió en la Liga Nacional A1 de mujeres y hombres. En el caso de las damas, obtuvieron un destacado cuarto lugar.



En 2022, el vóleybol volvió con gran intensidad y con torneos para todas las categorías. Además, llegó Raúl Pereyra, prestigioso entrenador, como head *coach* de la rama. Se ha retomado la participación en campeonatos internacionales y es así que el equipo femenino sub-16 acaba de volver de Uruguay, país en el cual disputó el torneo La Ruta del Voley. Lo mejor es que la delegación regresó con la medalla de oro.

Se agradece, de manera especial, la capacidad de adaptación, la flexibilidad y el compromiso con el voleibol, de aquellos que han seguido formando parte de la rama durante estos dos difíciles años de pandemia. Se invita a todos, grandes y chicos, a integrarse a la rama de voleibol. ¡Es una gran familia!



## YOGA

Después de haber estado largo tiempo con un formato mixto (*online* y en el Club), se volvió, totalmente, a lo presencial. Las personas estaban ávidas de asistir a clases, encontrarse con sus compañeros y practicar con María José. Lo anterior, pues realizar las actividades en línea no era lo mismo.

Al respecto, ocurrió un curioso fenómeno. Si bien durante la pandemia bajó el número de inscritos en yoga (llegando a ser 20 a 22 personas), hubo un renacimiento de la rama. En este sentido, el análisis lleva a concluir que varios factores explicarían esto, destacando las clases al aire libre los viernes en la tarde (Sunset yoga), sesiones abiertas a todo público, publicidad hecha por el Club y el “boca a boca” de los socios, familiares y/o amigos.

Se recibieron a muchos jóvenes, quienes están muy entusiasmados con las prácticas. Esto es importante, pues ha variado el público. Los horarios de las clases de la tarde



fueron adelantados y las sesiones se hicieron más temprano, lo cual puede haber favorecido la entrada de diferentes personas.

La pandemia dio grandes lecciones que no se han olvidado. Se pasa gran parte de la vida buscando la felicidad, pero sin ver que a nuestro alrededor hay mucha belleza. Estar vivos ya es un milagro.

El silencio interior que produce la práctica del yoga es esencial para oír ese llamado de ver a la belleza. La plena conciencia de silenciar a la mente y el cuerpo y de estar en el aquí y en el ahora, nos acerca mucho a ese estado de felicidad que todos buscan.

Por todo lo anterior, se agradece a la profesora (María José Calvo) a los compañeros y al Club Deportivo Manquehue por todo el apoyo recibido. Sin ellos, esto no sería posible.

Para terminar, cabe recordar las palabras de Thich Nhat Hanh, monje vietnamita que murió, recientemente, en Francia:

“La práctica de la plena conciencia es muy sencilla. Te detienes, respiras y aquietas la mente. Vuelves a tu verdadero hogar para disfrutar el aquí y el ahora en cada momento”.

## OTRAS ACTIVIDADES DEPORTIVAS

### GOLF

Actualmente, cerca de 50 familias socias del Club Deportivo Manquehue también son socias de la Hacienda Chicureo. La principal actividad conjunta se centra en efectuar una vez al año la Copa de Golf Club Deportivo Manquehue, a la cual se invita a participar, independientemente que no sean socios de la Hacienda Chicureo, a todos los socios del Club.

En 2021, la competencia se desarrolló el sábado 13 de noviembre y, según sus respectivos niveles de juego, se crearon dos categorías diferenciadas.

La modalidad empleada fue scramble en pareja, lo cual fomenta la interacción entre los diferentes participantes. En total, se presentaron 116 jugadores, de los cuales 41 eran socios del Club Deportivo Manquehue. Cabe destacar, especialmente, la participación de Sven Dümmer y Jens Kühlentahl, en la categoría “A”, y Roberto Albertz y Andrés Kuhlmann, en la categoría “B”. El encuentro terminó con una grata convivencia entre los socios de ambos clubes, en la cual todos disfrutaron un rico asado y hubo entrega de premios.

En 2022, está programado repetir el mismo formato, pero la fecha aún no se ha fijado.

# D deportistas destacados

**CUADRO INSCRITOS RAMAS DEPORTIVAS**

DEPORTE	Mayo 2017	Mayo 2018	Mayo 2019	Mayo 2020	Mayo 2021	Mayo 2022
ATLETISMO	103	96	100	82	105	105
BAILE	59	61	36	0	0	0
BÁSQUETBOL	84	86	114	63	104	137
BEACH VOLLEY	0	0	51	33	72	79
ESGRIMA	33	32	30	20	19	27
FAUSTBALL	62	61	63	45	44	59
FÚTBOL	604	559	520	360	375	471
GIMNASIA	424	430	438	312	295	405
HOCKEY	457	457	479	338	391	483
KARATE	29	25	21	21	20	15
NATACIÓN	257	230	191	134	112	235
SPINNING	49	60	67	55	47	49
TENIS	802	775	799	630	722	855
VÓLEIBOL	169	172	179	108	125	146
WELLNESS*	675	800	859	657	345	720
YOGA	52	48	38	38	28	56
<b>TOTAL GENERAL</b>	<b>3.859</b>	<b>3.892</b>	<b>3.985</b>	<b>2.896</b>	<b>2.804</b>	<b>3.842</b>

\*Sólo se consideran los inscritos exclusivamente en wellness; no incluye a aquellos que a su vez pertenecen a una Rama.

**RAMA CATEGORIA DEPORTISTA DESTACADO**

RAMA	CATEGORIA	DEPORTISTA DESTACADO
Atletismo	U18	Catalina Rozas Arellano
	U20	Josefina Silva Schmidt
	U23	Javiera Musalem Schwartz
	Adulto	Macarena Borie Giralda
	U18	Pablo González López
	U23	Domingo Polette Barreau
	Adulto	Rodrigo Opazo Siebert
	Escuelita damas	Josefina Brogle Seydewitz
	Escuelita varones	Bruno Cortés Koerner
	Runners	Enrique Klingenberg Nahr
Runners	Stefan Kramer Sole	

RAMA	CATEGORIA	DEPORTISTA DESTACADO
Básquetbol	Sub 13 damas	Laura Vivar Meneses
	SUB 15 damas	Carolina Behn Van-Haaster
	Sub 17 damas	María Jesús Salinas Celedón
	SUB11 varones	José Hurtado de Mendoza Larraín
	Sub 13 varones	Simon Emmerich Mans
	Sub 15 varones (externo)	Gaspar Leturia Espinosa
	Sub 17 varones	Diego Kusch Dominguez
	Sub 20 varones	Agustín Brito Schiele
	Sub 23 varones	Oscar Lobo Domínguez
	Adulto varones	Jorge Schuler Casas
	Adulto B varones	Cristóbal Nanning Buzeta
	Seniors varones	William Lilis Ortiz

**RAMA CATEGORIA DEPORTISTA DESTACADO**

RAMA	CATEGORIA	DEPORTISTA DESTACADO
Beach Volley	Mixtos	Carolina Prado González
	Sub 12	Máximo Venegas Moscoso
	Sub 18	Domingo Cortinez Martínez
	Intermedio damas	Alejandra Larraguibel Melo
	Intermedio varones	Eugenio Fassnacht Husch
	Avanzados damas	Ignacia Cortinez Martínez
	Avanzados varones	Gabriel Sylvester Frías

RAMA	CATEGORIA	DEPORTISTA DESTACADO
Ciclismo Indoor	Turno de mañana	Ricardo Steeger Klein
	Turno de tarde	Maritza Handler Figueroa

RAMA	CATEGORIA	DEPORTISTA DESTACADO
Esgrima	Excelencia deportiva damas	Rosario Díaz Del Río Abarca
	Excelencia deportiva varones	Martin Guerra Guevara
	Al compromiso	Marianne Frindt Alliende
	Al esfuerzo y constancia	Alexandra Frindt Alliende

RAMA	CATEGORIA	DEPORTISTA DESTACADO
Faustball	Sub 12 varones	José Undurraga Tapia
	Sub 12 damas	Mariana Coghlan Fingerhuth
	Sub 16 varones	Tomás Fresard Lillo
	Sub 16 damas	Marianne Bosshard Campos
	Sub 18 damas	María José Castilla Aliaga
	Sub 18 varones	Thomas Coghlan Fingerhuth
	Adulto damas	Lorenza Valenzuela Held
	Adulto varones	Cristóbal Ruhe Arecco

# Deportistas destacados

RAMA	CATEGORIA	DEPORTISTA DESTACADO
<b>Fútbol</b>	Peque	Nicolas Gleser Welzel
	Intermedia	Mateo Garcia Haltenhoff
	Junior damas	Valentina Ortiz Von Dessauer
	Junior varones	Mateo Muller Harrison
	Senior	Jean Claude Brunel Decap
	Súper senior	Jaime Marcos Lama
	Dorada	Marian Lingsch Wunsch

<b>Gimnasia</b>	GAF Grupo formativo	Julie Brockman Arreche
	GAF intermedio	Fermina Loroño Gajardo
	GAF crupo avanzado	Teresita Muzzo Araus
	Seleccionadas nacionales	Maite Kunsemuller González
	Seleccionadas nacionales	Catalina Pinto Bustos
	GAM preselección	Sebastian Camus
	GAM selección	Matías Martínez Jara
	GAM adulto	Matias Uribe
	Gimnasia rítmica preinfantil	Amanda Carreño Hoffmann
	Gimnasia rítmica AC4	Emilia Soto Pizarro
	Gimnasia rítmica junior	María José Vidal Encina
	Gimnasia rítmica senior elite	Camila Carreño Hoffmann
	Gimnasia stretching Pilates	Oriana0 Pineda Wenzel
	Gimnasia aeróbica	Birgit Günter Mohr
	Gimnasia localizada	Karla Ivanschitz Villa
	Gimnasia mantención	Annie Neumann Wilson
	Gimnasia mantención	Viola Ebeling Malmus
Gimnasia mantención	Eva María Drieschner Wolp	

RAMA	CATEGORIA	DEPORTISTA DESTACADO
<b>Hockey</b>	Damas	Paula Valdivia Drayer
	Varones	Agustín Araya Mertz
	Proyección damas	Montserrat Araya Leppe
	Proyección varones	Alexei De Witt Redlich
	Trayectoria deportiva damas	Andrea Philippi Calvo
	Trayectoria deportiva varones	Sebastián Wenz Kuepfer

<b>Karate</b>	Niños	José Tomás Galmez Schnaidt
	Intermedio	Diego Errázuriz Berthet
	Adultos	María Jesús Magofke Bravo

<b>Natación</b>	Infantil C varones	Lorenzo De Oliveira Concha
	Infantil A damas	Rebeca Valenzuela Lama
	Infantil B1 varones	Vasco Lobos Kaufmann
	Infantil B2 damas	Catalina Pérez Fernandez
	Infantil B2 varones	León Quaas Navarro
	Juvenil A damas	Laura Schwaner Aliaga
	Juvenil B varones	Joaquín Pérez Fernandez
	Master	Sergio Valenzuela Roediger

RAMA	CATEGORIA	DEPORTISTA DESTACADO
<b>Tenis</b>	Sub 12 damas	Amelie Boulrier Santelices
	PreGAR damas	Sofia Paredes Ortiz
	GAR damas	Antonia Sarria Bronda
	Avanzados damas	Blanca Kraemer Rioseco
	Sub 12 varones	Simon Doren Concha
	PreGAR varones	Raimundo Muirhead Serón
	GAR varones	Benjamín Torrealba Castillo
	Adultos varones	Erwin Tegtmeier Scherer
	Sub 10	Javiera Aravena Cavagnola
	Sub 10	Juan Casas Concha
	Adultos damas	María Eliana Viellie De Vocke
	Trayectoria deportiva	Alfredo Behrmann Stolzenbach

<b>Vóleybol</b>	Sub 12	Maite Brañes Báez
	Sub 14	Javiera León Carrasco
	Sub 16	Amelia Jarpa González
	Sub 18	Alina Bertens Deckart
	Todo competidor damas	Valentina Núñez Urange
	Sub 13	Martín Sánchez Martínez
	Sub 15	Agustín Giacomani Ruiz-Tagle
	Sub 17	Vicente Elgueta Moraga
	Sub 19	Frank Berger Gil
	Todo competidor varones	Alex Rusch Nevermann
	Adulto mixto	Monika Friederichs vda. de Harsch

<b>Yoga</b>	Nivel I	Alexandra Pohl Rivera
	Nivel II	Simón Prudencio Flano

# Deportistas destacados





# Vive el Manquehue, vive en familia

En su afán de recuperar, progresivamente, sus actividades y con el objetivo de mantener vivas a las tradiciones de la cultura chileno-alemana, el área social del Club Deportivo Manquehue organizó algunos eventos durante el período 2021-2022.

En octubre de 2021, se llevó a cabo la celebración del Día de Alemania. Esta actividad se realizó en la plaza, ubicada en la zona de acceso al Club, y en medio de un entorno muy agradable. Durante esta festividad hubo música y bailes, siempre acompañados por el acordeón de Sergio Polanzky. Los socios pudieron compartir un momento agradable con cervezas y *Bretzel*.

Luego, en diciembre, se desarrolló la usual feria de Navidad, que tuvo lugar en los jardines ubicados cerca del ingreso al Club y que contó con exponentes del área gastronómica, ámbito artesanal y otros. Considerando las restricciones y los protocolos propios de la pandemia del COVID-19, se realizó una actividad de menor tamaño, pero igualmente fue muy concurrida y acogida por nuestros socios.

También en diciembre y en conjunto con la Liga Chileno-Alemana, se llevó a cabo un concierto de coros chileno-alemanes, en el cual participaron cuatro grupos. Recibimos alrededor de 250 personas y la presentación fue de alto nivel.

El Culto de Navidad tuvo lugar el 24 de diciembre y, tras haberse realizado de manera *online* en 2020, en 2021 volvió al formato presencial. Esta festividad es muy importante, pues dicho día se abren las puertas del Club a toda la comunidad chileno-alemana y se pretende

revivir, en medio de un ambiente de reflexión y recogimiento, el verdadero espíritu de estas fiestas de fin de año. A esta versión asistieron cerca de 600 personas y fue celebrada, en la explanada del restaurant, por el pastor Esteban Alfaro.

Al igual que todos los años, en abril de 2022 se organizó *Ostern*, que reunió a una gran cantidad de niños. Estos últimos pudieron disfrutar con la plaza de juegos inflables, los talleres de manualidades y la visita del conejo de Pascua.

Como ya es habitual, nuevamente se llevó a cabo la celebración del Día de la Madre, en la cual se revivió el tradicional *buffet*, que convocó a más de 460 socios y sus familias. Además, hubo un programa de actividades que incluyó un taller de manualidades, maquillaje, masajes y degustación de ricos productos.

En el ámbito cultural, cabe destacar el acuerdo de colaboración establecido con la Liga Chileno-Alemana (DCB), que ofrece un variado repertorio en asuntos culturales y una nutrida agenda de actividades a las cuales pueden acceder, a lo largo de todo el año, nuestros socios.

En cuanto a los talleres, durante el período 2021-2022 (1 de junio de 2021 al 31 de mayo de 2022) se realizaron los tradicionales cursos de pintura para adultos, clases de alemán, charla de mindfulness, clases de historia y charlas de actualidad internacional.







# Guten Appetit



Durante este año se han consolidado varios proyectos, como nuestra marca *Guten Appetit*, que logró el sello que se esperaba del restaurant. Nuestro equipo, cada vez más afiatado, ha generado una importante sinergia con las distintas áreas de la administración del Club Deportivo Manquehue. Esto ha permitido que se fortalezca nuestra oferta gastronómica. En la temporada de piscina, el kiosco funcionó con variadas propuestas, las cuales fueron un deleite para nuestros socios. También, volvimos a abrir las puertas del *Sport Café* y lo hicimos con una deliciosa y nutritiva propuesta de desayunos. Además, ampliamos nuestros horarios de los fines de semana y de los días de la semana.

Junto a lo anterior, logramos potenciar el *delivery* de comida con las cuatro principales empresas del rubro, dando a conocer la oferta gastronómica del Club a más personas y no solo a nuestros socios. También, iniciamos la habilitación del *deck*, ubicado al frente de la terraza del restaurant, y ahora contamos con nuevas mesas gracias a la instalación del pasto sintético. Finalmente, nuestro carrito de *currywurst* ha sido muy bien valorado, especialmente por la rama de hockey, que lo ha adoptado como su punto de encuentro favorito.

La reapertura pospandemia trajo nuevos desafíos que debían ser abordados. En primer lugar, reforzar nuestro equipo en la cocina y en el salón. Al respecto, hemos logrado atraer talento en diversas áreas, cubriendo diferentes necesidades, en mayo de este año se incorporó Ricardo Sasmay Brunod, nuestro subgerente de Servicios Gastronómicos. Esto último, con el objetivo de seguir avanzando en la búsqueda de eficiencia y mejoras, tal cual lo hizo Kurt Schmidt, quien terminó

su período de asesoría a fines del primer semestre de 2022. Le agradecemos su compromiso y generosidad, al poner su talento y creatividad al servicio de nuestros socios.

Para lo que resta de 2022, estamos trabajando en la reapertura de la *Bierstube* y *Kneipe*. Remodelaremos ambos espacios, con nuevas barras y una renovada carta, para así generar flamantes y mejores lugares donde se pueda compartir. Además, se desarrollará un proyecto de mejoramiento del *Wintergarten* y la terraza, lo que nos permitirá brindar un espacio con mayor comodidad y en el cual se podrá seguir compartiendo en familia. En ambos restaurantes, *Guten Appetit* y *Sport Café*, estamos ampliando la oferta gastronómica, logrando que nuestros socios y los más pequeños tengan más alternativas y opciones para disfrutar.

Por último, tenemos el desafío de mejorar nuestro centro de eventos, razón por la cual se está reforzando el equipo comercial. Esto significará que podremos buscar nuevos clientes y contar con los flujos necesarios que nos permitan realizar las mejoras en la infraestructura. Así, tendremos la posibilidad de posicionarnos como una de las mejores alternativas, para la realización de eventos, para nuestros socios, las empresas y los particulares.





# Nuestros socios



Le damos la bienvenida a las 62 familias que se han incorporado durante este último año a la gran Familia Manquehuina.

Esperamos que todos sientan al Club como su segundo hogar.

## SOCIOS INGRESADOS JUNIO 2021 - MAYO 2022



- Familia Nguyen Salinas
- Familia Balart Harding
- Familia Cortés Chelech
- Familia Quense Perdomo
- Familia Fuentes Socías
- Familia Puga Meier
- Familia Revedo Rogozinski
- Familia Batlle Reyero
- Familia Jarque Woloszyn
- Familia León Carrasco
- Familia Canales Oswald
- Familia Chandia Larrea
- Familia Dekker Marambio
- Familia Abello Narayan
- Familia Maina González
- Familia Figueroa Tuma
- Familia Wohlfeil Jeldres
- Familia Massu Schneider
- Familia Fischer Vera
- Familia Mayer Schmitt
- Familia Filippi Klein
- Familia Jara Azar



- Familia Kern Gómez
- Familia Kremer Gianini
- Familia Engels Saldías
- Familia Benavente Guerrero
- Familia Pavez Carrasco
- Familia Cajias Schultz
- Familia Delannoy Merino
- Familia Salas Concha
- Familia Hüne Kouri
- Familia De Freitas Souza Lapa
- Familia Espinoza Malinowski
- Familia Benedett Romero
- Familia Nakos Ríos
- Familia Dragicevic Muñoz
- Familia Ponce Muñoz
- Familia Díaz Cisternas
- Familia Ligueros Vargas
- Familia Cabrera Schätzle
- Familia Caballero Cortez
- Familia Droguett Tilly
- Familia Mayr Hott Mendia
- Familia Ripetti Morales
- Familia Caru Andrade
- Familia Jaman Buckel
- Familia Jimeno Mohor
- Familia Prat Barraza
- Familia Bustos Silva
- Familia Condroyer Strasser
- Familia Anwandter Iglesias
- Familia Walter
- Familia Bravo Carrio
- Familia Ruíz Bentjerodt

- Familia Palacios Krebs
- Familia Torres Cisternas
- Familia Miquel Feres Zenklussen
- Familia Siebert Prat
- Familia Gout Medina
- Familia Dreikorn Cárdenas
- Familia Fueller Ortiz
- Familia Laumann

## SOCIOS FALLECIDOS

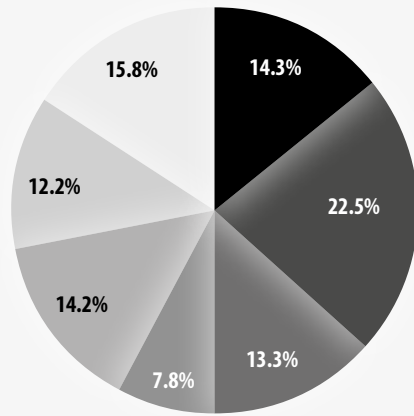
### 2021

- Peter Gebhardt Meusel 6 de agosto
- Gert Busch Braeutigam 9 de agosto
- Joachim Widdel Kohlmann 1 de septiembre
- Otto Barentin Neumann 14 de septiembre
- Georg Von Gersdorff Von Gotz 16 de septiembre
- Harold Rathje Maetschl 20 de septiembre

### 2022

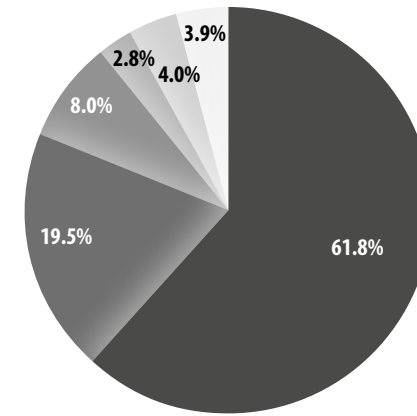
- Hannelore Schott Schilling 2 de enero
- Francisca Kern Mikkelsen 18 de enero
- Juan Guillermo Billwiller Leiva 25 de febrero
- Hans Kuhlmann Bade 9 de marzo
- Gabriele Walther viuda de Schmutzer 18 de marzo
- Heinz Leser Soler 22 de mayo
- Willy Puschbeck Kircheis 22 de mayo
- Raúl Puelma Herman 23 de mayo
- Gerhard Jacob Schmidt 2 de junio
- Thomas Harting Glade 5 de junio
- Alexander Galetovic Potsch 27 de junio

### DISTRIBUCIÓN ETARIA SOCIOS



Rango años	Cantidad	Porcentaje
0 a 10	1.064	14.3%
11 a 20	1.672	22.5%
21 a 30	990	13.3%
31 a 40	581	7.8%
41 a 50	1.059	14.2%
51 a 60	907	12.2%
61 o más	1.174	15.8%
<b>TOTAL</b>	<b>7.447</b>	<b>100.0%</b>

### DISTRIBUCIÓN SOCIOS POR CATEGORÍA



Socios por categoría	Cantidad	Porcentaje
Familiar	4.604	61.8%
Titular (incluye cooperadores)	1.453	19.5%
Socio juvenil	595	8.0%
Temporal y transeúntes	206	2.8%
Vitalicios y honorarios	296	4.0%
Deportistas externos	293	3.9%
<b>TOTAL</b>	<b>7.447</b>	<b>100.0%</b>

# ESTADOS FINANCIEROS

AL 31 DE DICIEMBRE DE 2021 Y 2020

## INFORME DE LOS AUDITORES INDEPENDIENTES

**A los Señores socios de:  
Club Deportivo Manquehue**

Hemos efectuado una auditoría a los estados financieros adjuntos del Club Deportivo Manquehue, que comprenden los estados de situación financiera al 31 de diciembre de 2021 y 2020 y los correspondientes estados de resultados integrales, de cambios en el patrimonio y de flujos de efectivo por los años terminados en esas fechas y las correspondientes notas a los estados financieros.

### RESPONSABILIDAD DE LA ADMINISTRACIÓN POR LOS ESTADOS FINANCIEROS

La administración es responsable por la preparación y presentación razonable de estos estados financieros de acuerdo con normas internacionales de información financiera para pequeñas y medianas entidades (NIIF para Pymes). Esta responsabilidad incluye el diseño, implementación y mantenimiento de un control interno pertinente para la preparación y presentación razonable de los estados financieros que estén exentos de representaciones incorrectas significativas ya sea debido a fraude o error.

### RESPONSABILIDAD DEL AUDITOR

Nuestra responsabilidad consiste en expresar una opinión sobre estos estados financieros a base de nuestras auditorías. Efectuamos nuestras auditorías de acuerdo con normas de auditoría generalmente aceptadas en Chile. Tales normas requieren que planifiquemos y realicemos nuestro trabajo con el objeto de lograr un razonable grado de seguridad que los estados financieros están exentos de representaciones incorrectas significativas.

Una auditoría comprende efectuar procedimientos para obtener evidencia de auditoría sobre los montos y revelaciones en los estados financieros. Los procedimientos seleccionados dependen del juicio del auditor, incluyendo la evaluación de los riesgos de representaciones incorrectas significativas de los estados financieros, ya sea debido a fraude o error. Al efectuar estas evaluaciones de los riesgos, el auditor considera el control interno pertinente para la preparación y presentación razonable de los estados financieros de la entidad con el objeto de diseñar procedimientos de auditoría que sean apropiados en las circunstancias, pero sin el propósito de expresar una opinión sobre la efectividad del control interno de la entidad. En consecuencia, no expresamos tal tipo de opinión. Una auditoría incluye, también, evaluar lo apropiadas que son las políticas de contabilidad utilizadas y la razonabilidad de las estimaciones contables significativas efectuadas por la administración, así como una evaluación de la presentación general de los estados financieros.

Consideramos que la evidencia de auditoría que hemos obtenido es suficiente y apropiada para proporcionarnos una base para nuestra opinión con salvedades.

### BASES PARA UNA OPINIÓN CON SALVEDADEDES

Al 31 de diciembre de 2021 y 2020, la corporación se encuentra en proceso de regularización de los activos fijos del Club. Los presentes estados financieros no incluyen los posibles ajustes que pudieren resultar de dicho trabajo.

### OPINIÓN CON SALVEDADEDES

En nuestra opinión, excepto por los efectos del asunto descrito en el párrafo anterior "base para una opinión con salvedades", los mencionados estados financieros presentan razonablemente, en todos sus aspectos significativos, la situación financiera de Club Deportivo Manquehue, al 31 de diciembre de 2021 y 2020, los resultados de sus operaciones y los flujos de efectivo por los años terminados en esas fechas de acuerdo con normas internacionales de información financiera para pequeñas y medianas entidades (NIIF para las Pymes).

### OTROS ASUNTOS

Para facilitar la comprensión de los estados financieros adjuntos, estos deben ser analizados conjuntamente a los estados financieros de su filial Servicios Gastronómicos Club Manquehue SpA.



**Luis Landa T.**  
Santiago, 24 de mayo de 2022

# ESTADOS FINANCIEROS

AL 31 DE DICIEMBRE DE 2021 Y 2020

Las notas adjuntas forman parte integral de estos estados financieros

## ESTADO DE SITUACIÓN FINANCIERA CLASIFICADO Al 31 de diciembre del 2021 y 2020 (en miles de pesos)

ACTIVOS	Notas	31.12.2021 (M\$)	31.12.2020 (M\$)
<b>ACTIVOS CORRIENTES:</b>			
Efectivo y equivalentes al efectivo	7	1.583.157	1.237.512
Deudores comerciales y otras cuentas por cobrar, corrientes	8	385.532	501.922
Inventarios	9	46.379	43.083
Activos por impuestos, corrientes	10	1.874	2.281
Otros activos no financieros, corrientes		-	2.678
<b>Total de activos corrientes</b>		<b>2.016.942</b>	<b>1.787.476</b>
<b>ACTIVOS NO CORRIENTES:</b>			
Cuentas por cobrar a entidades relacionadas, corrientes	16	742.389	273.830
Propiedades, planta y equipo	12	3.492.173	3.772.219
Activos no corrientes mantenidos para la venta	11	288.450	344.700
<b>Total de activos no corrientes</b>		<b>4.523.012</b>	<b>4.390.749</b>
<b>TOTAL DE ACTIVOS</b>		<b>6.539.954</b>	<b>6.178.225</b>

## ESTADO DE SITUACIÓN FINANCIERA CLASIFICADO Al 31 de diciembre del 2021 y 2020 (en miles de pesos)

PASIVOS Y PATRIMONIO	Notas	31.12.2021 (M\$)	31.12.2020 (M\$)
<b>PASIVOS CORRIENTES:</b>			
Cuentas comerciales y otras cuentas por pagar, corrientes	14	457.922	218.354
Provisión por beneficios a los empleados	15	145.244	143.488
Pasivos por impuestos corrientes		12.402	4.549
<b>Total de pasivos corrientes</b>		<b>615.568</b>	<b>366.391</b>
<b>PASIVOS NO CORRIENTES:</b>			
Cuentas por pagar largo plazo	13	562.664	585.868
Cuenta por pagar a entidad relacionada, no corrientes	16	671	30.598
<b>Total pasivos no corrientes</b>		<b>563.335</b>	<b>616.466</b>
<b>TOTAL PASIVO</b>		<b>1.178.903</b>	<b>982.857</b>
<b>PATRIMONIO:</b>			
Capital	17	2.169.780	2.169.780
Otras reservas		2.508.709	2.508.709
Resultados acumulados		516.879	1.078.030
Resultado del ejercicio		165.683	(561.151)
<b>Total patrimonio</b>		<b>5.361.051</b>	<b>5.195.368</b>
<b>TOTAL DE PATRIMONIO Y PASIVOS</b>		<b>6.539.954</b>	<b>6.178.225</b>

## ESTADO DE RESULTADOS POR FUNCIÓN Por los ejercicios terminados al 31 de diciembre 2021 y 2020 (en miles de pesos)

RESULTADO DEL EJERCICIO	Notas	01.01.2021 31.12.2021 (M\$)	01.01.2020 31.12.2020 (M\$)
Ingresos actividades ordinarias	18	3.722.152	3.444.668
Costo de ventas	19	(2.685.890)	(2.691.933)
<b>Utilidad bruta</b>		<b>1.036.262</b>	<b>752.735</b>
Participación en asociadas que se contabilicen utilizando el método de la participación	13	23.204	(440.935)
Otros ingresos por función	21	93.268	118.998
Otros gastos por función	22	(191.139)	(283.534)
Gastos de administración	20	(751.989)	(753.168)
Ingresos financieros	23	60.524	64.166
Costos financieros	23	(104.447)	(19.413)
<b>Ganancia (pérdida) antes de impuesto</b>		<b>165.683</b>	<b>(561.151)</b>
Gasto por impuesto a las ganancias		-	-
<b>Ganancia (pérdida) después de impuesto</b>		<b>165.683</b>	<b>(561.151)</b>

# ESTADOS FINANCIEROS

## AL 31 DE DICIEMBRE DE 2021 Y 2020

Las notas adjuntas forman parte integral de estos estados financieros

### ESTADO DE CAMBIOS EN EL PATRIMONIO NETO

Por los ejercicios terminados al 31 de diciembre de 2021 y 2020 (en miles de pesos)

	Capital emitido (M\$)	Otras reservas varias (M\$)	Ganancias (pérdidas) acumuladas (M\$)	Patrimonio total (M\$)
Saldo inicial período actual 01/01/2021	2.169.780	2.508.709	516.879	5.195.368
<b>Cambios en patrimonio</b>				
Resultado del ejercicio (ganancia)	-	-	165.683	165.683
<b>Otros movimientos</b>				
Incremento (disminución) por transferencias y otros cambios	-	-	-	-
<b>Total de cambios en patrimonio</b>	-	-	<b>165.683</b>	<b>165.683</b>
<b>Saldo inicial período actual 31/12/2021</b>	<b>2.169.780</b>	<b>2.508.709</b>	<b>682.562</b>	<b>5.361.051</b>

	Capital emitido (M\$)	Otras reservas varias (M\$)	Ganancias (pérdidas) acumuladas (M\$)	Patrimonio total (M\$)
Saldo inicial período actual 01/01/2020	2.169.780	2.508.709	1.078.030	5.756.519
<b>Cambios en patrimonio. Resultado integral</b>				
Resultado del ejercicio (pérdida)	-	-	(561.151)	(561.151)
<b>Otros movimientos</b>				
Incremento (disminución) por transferencias y otros cambios	-	-	-	-
<b>Total de cambios en patrimonio</b>	-	-	<b>(561.151)</b>	<b>(561.151)</b>
<b>Saldo inicial período actual 31/12/2020</b>	<b>2.169.780</b>	<b>2.508.709</b>	<b>516.879</b>	<b>5.195.368</b>

### ESTADO DE FLUJOS DE EFECTIVO MÉTODO INDIRECTO

Por los periodos terminados al 31 de diciembre 2021 y 2020 (En miles de pesos)

	2021 (M\$)	2020 (M\$)
<b>FLUJO ORIGINADO POR ACTIVIDADES DE LA OPERACIÓN</b>		
(Pérdida) utilidad del ejercicio	165.683	(561.151)
<b>Cargos (abonos) a resultados que no representan flujo de efectivo</b>		
Depreciación de propiedades, plantas y equipos	355.097	365.275
Ajuste resultado inversión empresa relacionada	(23.204)	440.935
<b>Variación de activos que afectan al flujo de efectivo</b>		
(Aumento) disminución	-	-
Inventario	(3.296)	(4.463)
Deudores comerciales y otras cuentas por cobrar, corrientes	116.390	141.063
Otros activos no financieros	2.678	32.401
Activos por impuestos corrientes	407	984
Activos no corrientes mantenidos para la venta	56.250	33.150
<b>Variación de pasivos que afectan al flujo de efectivo</b>		
Aumento (disminución)	-	-
Cuentas por pagar comerciales y otras cuentas por pagar	239.008	(169.539)
Pasivos por impuestos	7.853	(3.261)
Provisión por beneficio a los empleados	1.756	25.323
<b>Flujo de efectivo proveniente de las actividades de operación</b>	<b>918.622</b>	<b>300.717</b>
<b>FLUJO ORIGINADO POR ACTIVIDADES DE INVERSIÓN</b>		
Adiciones de propiedades, plantas y equipos	(74.491)	(128.315)
<b>Flujo de efectivo (utilizado) en actividades de inversión</b>	<b>(74.491)</b>	<b>(128.315)</b>
<b>FLUJO ORIGINADO POR ACTIVIDADES DE FINANCIAMIENTO</b>		
Obtención de préstamos entidades relacionadas	(498.486)	(247.795)
<b>Flujo neto originado (utilizado) en actividades de financiamiento</b>	<b>(498.486)</b>	<b>(247.795)</b>
<b>Variación neta del efectivo y equivalentes al efectivo durante el ejercicio</b>		
<b>Saldo inicial de efectivo y equivalentes al efectivo</b>	<b>1.237.512</b>	<b>1.312.905</b>
<b>Saldo final de efectivo y equivalentes al efectivo</b>	<b>1.583.157</b>	<b>1.237.512</b>



### CERTIFICADO DE LOS INSPECTORES DE CUENTAS

Hemos revisado los Estados Financieros del Club Deportivo Manquehue al 31 de diciembre de 2021, cumpliendo el mandato recibido en la 74° Junta Ordinaria de Socios.

Producto de nuestra revisión podemos afirmar que los Estados Financieros han sido preparados de acuerdo a las normas IFRS y que representan razonablemente la situación financiera del Club Deportivo Manquehue.

Juan Enrique Gómez Wesser  
Inspector de cuentas

Julio Nielsen Steffen  
Inspector de cuentas

Santiago, 11 de julio de 2022.

# NOTAS A LOS ESTADOS FINANCIEROS

AL 31 DE DICIEMBRE DE 2021 Y 2020

Las notas adjuntas forman parte integral de estos estados financieros

## 1. Información general

El Club Deportivo Manquehue es una corporación sin fines de lucro, constituida por escritura pública de fecha 11 de septiembre de 1947, ante notario don Jorge Maira Castellón, siendo su personalidad jurídica concedida por el Decreto N° 405 expedido por el Ministerio de Justicia con fecha 13 de enero de 1948.

Su objetivo social es el fomento, práctica, desarrollo y progreso de las actividades deportivas, como también la cooperación y sociabilidad de sus miembros.

## 2. Bases de presentación de los estados financieros

### a) Declaración de cumplimiento

Los presentes estados financieros han sido preparados de acuerdo con las normas internacionales de información financiera (NIIF o IFRS en su sigla en inglés), adoptados por el International Accounting Standards Board (IASB), y representan la adopción integral, explícita y sin reserva de la referida norma.

Estos estados financieros reflejan fielmente la situación financiera de Club Deportivo Manquehue al 31 de diciembre de 2021 y 2020, y los resultados de las operaciones, los cambios en el patrimonio y los flujos de efectivo por los períodos de doce meses terminados al 31 de diciembre de 2021 y 2020.

### b) Período contable

Los presentes estados financieros clasificados cubren los siguientes ejercicios:

- Estados de situación financiera: por los ejercicios terminados al 31 de diciembre de 2021 y al 31 de diciembre de 2020.
- Estados de resultados por función e integrales y estados de flujos de efectivo: por los ejercicios comprendidos entre el 1 de enero y el 31 de diciembre de 2021 y 2020.
- Estados de cambios en el patrimonio: saldos y movimientos entre el 1 de enero y el 31 de diciembre de 2021 y 2020.
- Estados de flujos de efectivo directo por los años terminados el 31 de diciembre de 2021 y 2020.

### c) Bases de medición

Nuestros estados financieros han sido preparados bajo la base del principio de costo histórico, con excepción de las partidas que se reconocen a valor razonable de conformidad con las NIIF.

### d) Bases de preparación

Los estados de situación financiera de la sociedad correspondientes a los ejercicios terminados al 31 de diciembre de 2021 y 2020 han sido preparados de acuerdo con las normas internacionales de información financiera (NIIF), emitidas por el International Accounting Standards Board (en adelante "IASB").

### e) Autorización

Los presentes estados financieros del Club correspondientes al ejercicio terminado al 31 de diciembre de 2021 han sido aprobados por el directorio con fecha 24 de mayo de 2022.

### f) Estándares e interpretaciones y enmiendas

#### Nuevos pronunciamientos contables

- a) Normas, interpretaciones y enmiendas de uso obligatorio para estados financieros correspondientes a períodos financieros iniciados el 1 de enero de 2021:

Normas	Materia
No hay	
Interpretaciones	Materia
No hay	
Enmiendas	Materia
Marco conceptual	Emitido por el IASB en marzo de 2018, el nuevo marco conceptual "revisado" provee nuevos conceptos y definiciones y actualiza criterios de reconocimiento para ciertos activos y pasivos.
Enmienda a NIIF3 "Combinaciones de negocios"	El IASB provee una nueva definición de "negocio" para ayudar a determinar si una transacción debe contabilizarse como una combinación de negocios o como la adquisición de activos.
Enmiendas a NIC 1 "Presentación de estados financieros"	Estandariza la definición de "material" en todas las normas y para aclarar la definición, la cual definición establece que, la información es material si omitirla, declararla erróneamente o esconderla razonablemente podría esperarse que influya en las decisiones que los usuarios primarios de los estados financieros de propósito general toman con base en esos estados financieros, los cuales proporcionan información financiera acerca de una entidad específica que reporta.
NIC 8 "Políticas contables, cambios en las estimaciones y errores"	
Enmiendas a NIIF9 "Instrumentos financieros"	Modifica parámetros sobre tasas de interés para las materias de la referencia. Estas enmiendas proporcionan excepciones temporales que permiten que la contabilidad de coberturas continúe durante el período de incertidumbre, antes del reemplazo por tasas alternativas cercanas a tasas de interés libres de riesgos.
NIIF 7 "Instrumentos financieros, información a revelar"	

La administración de la compañía realizará la evaluación del impacto de las nuevas normas, interpretaciones y enmiendas emitidas por el IASB, una vez que estas entren en vigencia y su aplicación sea obligatoria.

# NOTAS A LOS ESTADOS FINANCIEROS

AL 31 DE DICIEMBRE DE 2021 Y 2020

Las notas adjuntas forman parte integral de estos estados financieros

## g) Transacciones en moneda extranjera

### g.1) Moneda funcional y moneda de presentación

Las partidas incluidas en los estados financieros se valorizan utilizando la moneda del entorno económico principal en la que la entidad opera. Los estados financieros se presentan en pesos chilenos, que es la moneda funcional y de presentación del Club.

### g.2) Transacciones y saldos

Las transacciones en moneda extranjera se convierten a la moneda funcional utilizando los tipos de cambio vigentes en las fechas de las transacciones. Las pérdidas y ganancias en moneda extranjera que resulten de la liquidación de estas transacciones y de la conversión a los tipos de cambio de cierre de los activos y pasivos monetarios denominados en moneda extranjera se reconocen en el estado de resultados. Los tipos de cambio y valores vigentes al cierre de cada ejercicio son los siguientes:

Detalle	31.12.2021 (\$)	31.12.2020 (\$)
Dólar	844,69	710,95
Unidad de fomento	30.991,74	29.070,33

## 3. Resumen de las principales políticas contables

### a) Propiedad, planta y equipos

#### Reconocimiento y medición

Los elementos del activo fijo incluidos en propiedad, planta y equipos se reconocen por su costo menos la depreciación y pérdidas por deterioro acumuladas correspondientes, excepto en el caso de los terrenos, que se presentan netos de las pérdidas por deterioro.

Los costos posteriores se incluyen en el valor del activo inicial o se reconocen como un activo separado, sólo cuando es probable que los beneficios económicos futuros asociados con los elementos del activo fijo vayan a fluir al Club y el costo del elemento pueda determinarse de forma fiable. El valor del componente sustituido se da de baja contable. El resto de las reparaciones y mantenciones se cargan en el resultado del ejercicio en que se incurre.

Los terrenos no se deprecian. La depreciación en otros activos neto de su valor residual se determina distribuyendo linealmente el costo de los diferentes elementos que lo componen entre los años de vida útil estimada, que constituyen el periodo en el que las sociedades esperan utilizarlos.

El valor residual y la vida útil de los activos se revisan, y ajustan si es necesario, en cada cierre de balance.

Cuando el valor de un activo es superior a su importe recuperable estimado, su valor se reduce de forma inmediata hasta su importe recuperable.

Las pérdidas y ganancias por la venta de activo fijo se calculan comparando los ingresos obtenidos con el valor en libros y se incluyen en el estado de resultados.

#### Depreciación y vidas útiles

La depreciación es reconocida con cargo a resultados en base lineal sobre las vidas útiles, expresadas en años, para cada componente de un ítem de propiedad, planta y equipo. Las estimaciones de vidas útiles y valores residuales son revisadas al menos anualmente. A continuación, se presenta una descripción de las estimaciones de vidas útiles para los rubros de propiedad, planta y equipos:

	Mínimo (años)	Máximo (años)
Edificios	25	50
Otros activos fijos	20	30

### b) Pérdidas por deterioro de valor de los activos no financieros

Los activos sujetos a amortización se someten a pruebas de pérdidas por deterioro siempre que algún suceso o cambio en las circunstancias indique que el importe en libros puede no ser recuperable. Se reconoce una pérdida por deterioro por el exceso del importe en libros del activo sobre su importe recuperable. El importe recuperable es el valor razonable de un activo menos los costos para la venta o el valor de uso, el mayor de los dos. A efectos de evaluar las pérdidas por deterioro, los activos se agrupan al nivel más bajo, a este nivel hay flujos de efectivo identificables por separado (unidades generadoras de efectivo).

Los activos no financieros, que hubieran sufrido una pérdida por deterioro se someten a revisiones a cada fecha de balance por si se hubieran producido reversiones de la pérdida.

### c) Activos financieros

La Sociedad clasifica sus activos financieros en las siguientes categorías: a valor razonable con cambios en resultados, préstamos y cuentas a cobrar, activos financieros mantenidos hasta su vencimiento y disponibles para la venta. La clasificación depende del propósito con el que se adquirieron los activos financieros. La administración determina la clasificación de sus activos financieros en el momento de su reconocimiento inicial.

#### Activos financieros a valor razonable con cambios en resultados

Los activos financieros a valor razonable con cambios en resultados son activos financieros mantenidos para negociar. Un activo financiero se clasifica en esta categoría si se adquiere principalmente con el propósito de venderse en el corto plazo. Los activos de esta categoría se clasifican como activos corrientes.

Estos activos se registran inicialmente a costo y posteriormente su valor se actualiza con base en su valor razonable, reconociéndose los cambios de valor en cuentas de valor en cuentas de resultado.

#### Préstamos y cuentas a cobrar

Los préstamos y cuentas por cobrar son activos financieros no derivados con pagos fijos o determinables que no cotizan en un mercado activo. Se incluyen en activos corrientes, excepto para vencimientos superiores a 12 meses desde la fecha del balance que se clasifican como activos no corrientes. Los préstamos otorgados y cuentas a cobrar se incluyen en clientes y otras cuentas a cobrar en el balance.

Son valorizados al costo amortizado de acuerdo al método de tasa de interés efectiva.

#### Activos financieros mantenidos hasta su vencimiento

Los activos financieros mantenidos hasta su vencimiento son activos financieros no derivados con pagos fijos o determinables y vencimiento fijo que la administración del Club tiene la intención positiva y la capacidad de mantener hasta su vencimiento. Si el Club vendiese un importe que no fuese insignificante de los activos financieros mantenidos hasta su vencimiento, la categoría completa se reclasificaría como disponible para la venta. Estos activos financieros disponibles para la venta se incluyen en activos no corrientes, excepto aquellos con vencimiento inferior a 12 meses a partir de la fecha del balance que se clasifican como activos corrientes. Son valorizados al costo amortizado de acuerdo al método de la tasa de interés efectiva.

### d) Activos disponibles para la venta

Son clasificados como disponibles para la venta los activos no corrientes cuyo valor libro se recuperará a través de una operación de venta y no a través de su uso continuo. Esta condición se considera cumplida únicamente cuando la venta es altamente probable y el activo está disponible para la venta inmediata en su estado actual. Estos son valorizados al menor valor entre el costo y el valor de mercado.

### e) Deterioro

Al cierre de cada estado financiero anual, o cuando se estime necesario, se analizará el valor de los activos significativos para determinar si existe algún indicio, tanto interno como externo, de que los activos han sufrido pérdida de valor.

En caso de que exista algún indicio de pérdida de valor (deterioro), se realizará una estimación del importe recuperable de dichos activos para determinar, en su caso, el monto del castigo necesario. Si se trata de activos no identificables que no generan flujos de caja de forma independiente, se estimará la recuperabilidad de la unidad generadora de efectivo a la que el activo pertenece. Los activos financieros significativos son evalua-

dos individualmente para determinar el deterioro, los restantes son evaluados colectivamente agrupándolos según tengan riesgos similares.

El importe recuperable será el valor mayor entre el valor razonable menos el costo de venta y el valor de uso del activo. Al evaluar el valor de uso, los flujos futuros de efectivo estimados se descontarán a su valor actual utilizando la tasa interés de descuento efectivo, empleada para evaluaciones financieras de activos similares.

En el caso de que el importe recuperable sea inferior al valor neto en libros del activo, se registrará la correspondiente provisión por deterioro por la diferencia, con cargo a resultado del período.

Las pérdidas por deterioro reconocidas en periodos anteriores son evaluadas en cada cierre anual, con el objeto de determinar cualquier indicio de que la pérdida haya disminuido o haya desaparecido en cuyo caso la pérdida será revertida.

### f) Deudores por ventas y otras cuentas a cobrar

Las cuentas comerciales a cobrar se reconocen por su valor nominal, dado el corto plazo en que se materializa el recupero de ellas, menos la provisión por pérdidas por deterioro del valor. Se establece una provisión para pérdidas por deterioro de cuentas comerciales a cobrar cuando existe evidencia objetiva de que el Club no será capaz de cobrar todos los importes que se le adeudan de acuerdo con los términos originales de las cuentas a cobrar, ya sea a través de análisis individuales, así como análisis globales de antigüedad. El importe en libros del activo se reduce a medida que se utiliza la cuenta de provisión y la pérdida se reconoce en la cuenta de resultados dentro de costos de mercadotecnia.

### g) Efectivo y equivalentes al efectivo

El efectivo y equivalentes al efectivo incluyen el efectivo en caja, los depósitos a plazo en entidades de crédito, otras inversiones a corto plazo de gran liquidez con un vencimiento original de tres meses o menos.

### h) Activos corrientes

Un activo se clasifica como corriente cuando se espera se realice o se tiene la intención de vender o consumir durante el ciclo operativo normal de la compañía. Es mantenido principalmente para el propósito de comercio, y se espera sea realizado dentro de los doce meses después del final del período sobre el que se informa.

### i) Capital social

El capital social está representado por el aporte inicial del Club Deportivo Manquehue.

### j) Provisiones y pasivos contingencias

Las provisiones por litigios se reconocen cuando el Club tiene una obligación presente, ya sea legal o implícita, como resultado de sucesos pasados; es probable vaya a ser necesaria una salida de recursos para liquidar la obligación; y el importe se ha estimado de forma fiable. Cuando exista un número de obligaciones similares, la probabilidad de que sea necesario un flujo de salida para la liquidación se determina considerando el tipo de obligaciones como un todo.

### k) Pasivos corrientes

Un pasivo se clasifica como corriente cuando, es mantenido principalmente para el propósito de comercio. Se cancelará dentro de los doce meses después del final del período sobre el que se informa. No está asociado a un derecho incondicional para diferir cancelación de un pasivo durante al menos doce meses después del final del período sobre el que se informa.

### l) Reconocimiento de ingresos

El Club reconoce sus ingresos operacionales, en base a las cuotas sociales y reconoce los ingresos cuando el importe de estos se puede valorar con fiabilidad, y es probable que los beneficios económicos futuros vayan a fluir a la entidad.

### m) Clasificación de saldos corrientes y no corrientes

En el Estado de situación financiera, los saldos se clasifican en función de sus vencimientos, como corrientes los con vencimiento igual o inferior a doce meses contados desde la fecha de corte de los estados financieros y los no corrientes, los mayores a ese período.



# NOTAS A LOS ESTADOS FINANCIEROS

AL 31 DE DICIEMBRE DE 2021 Y 2020

Las notas adjuntas forman parte integral de estos estados financieros

## 4. Cambios contables

Durante el ejercicio finalizado al 31 de diciembre de 2021 no se han efectuado cambios contables en relación con el ejercicio anterior.

## 5. Gestión del riesgo financiero

Las actividades de la empresa están expuestas a algunos riesgos de tipo financiero. La acción de la administración en relación con la incertidumbre de los mercados financieros se centra en minimizar los efectos potenciales adversos sobre la rentabilidad financiera del Club. Las directrices para hacer gestión sobre este riesgo son siempre validadas previamente por el Directorio.

### - Riesgo de tasas de interés

Los ingresos y los flujos de efectivo operativos del Club son sustancialmente independientes de los cambios en las tasas de interés.

A su vez, al 31 de diciembre de 2021 la Sociedad tiene fondos disponibles invertidos en Fondos Mutuos.

### - Riesgo de crédito

El riesgo de crédito surge de la posibilidad que, al realizar una transacción a crédito, la contraparte sea incapaz de hacer frente a la obligación contraída, ocasionando pérdidas financieras a la Sociedad. La Sociedad no tiene concentraciones importantes de riesgo de crédito en sus cuentas por cobrar.

Se establecen plazos de pago y límites de crédito específicos en función del análisis periódico de la capacidad de pago de los deudores.

### - Riesgo derivados del COVID-19 (Coronavirus)

De manera excepcional, durante el presente año 2021, el mundo entero se encuentra afectado por una contingencia sanitaria originada por la aparición del virus COVID-19 que ha alterado el normal funcionamiento de la industria, el comercio y las actividades financieras.

Como parte de las medidas sanitarias que se adoptaron para enfrentar esta situación, tanto a nivel local como internacional, se incluyen, las restricciones de circulación y el cierre de fronteras, lo cual afectó de manera importante, la demanda interna y externa por todo tipo de productos y servicios. Esta crisis financiera global vino acompañada de políticas fiscales y monetarias impulsadas por los gobiernos locales que buscan apoyar a las empresas a enfrentar esta crisis y mejorar su liquidez. Asimismo, los gobiernos han impulsado diversas medidas de salud pública y emergencia para combatir la rápida propagación del virus.

La Sociedad se encuentra evaluando activamente y respondiendo, a los posibles efectos del brote de COVID-19 en nuestros trabajadores, clientes y proveedores, en conjunto con una evaluación continua de las acciones gubernamentales que se están tomando para reducir su propagación. Sin embargo, aunque esperamos que nuestros resultados financieros se vean afectados negativamente (o no se vean afectados), actualmente no podemos estimar la gravedad o duración general de cualquier impacto resultante en nuestro negocio, condición financiera y/o resultados de operaciones, que pueda ser material.

## 6. Estimaciones y juicios contables significativos

El Club hace estimaciones y juicios en relación con el futuro. Las estimaciones contables resultantes, por definición, raramente igualarán a los correspondientes resultados reales.

### Activo fijo

El activo fijo se registra al costo y se deprecia en base al método lineal durante la vida útil estimada de dichos activos. Los cambios en circunstancias, tales como avances tecnológicos, cambios en nuestro modelo comercial o cambios en nuestra estrategia de capital podrían hacer que la vida útil efectiva fuera diferente de nuestras estimaciones. En aquellos casos en que la vida útil de los activos fijos debería acortarse, depreciamos el exceso entre

el valor libro neto y el valor de recuperación estimado de acuerdo con la vida útil restante revisada. Factores tales como los cambios en el uso planificado de los equipos de fabricación, equipos de transporte o programas computacionales podrían hacer que la vida útil de los activos se viera acortada. Revisamos el deterioro que puedan sufrir los activos de larga vida cada vez que los eventos o cambios en las circunstancias indican que el valor libros de cualquiera de dichos activos no puede ser recuperado.

## 7. Efectivos y equivalente al efectivo

a) El saldo al 31 de diciembre de 2021 y 2020 está formado de la siguiente manera:

Concepto	31.12.2021 (M\$)	31.12.2020 (M\$)
Fondos fijos	1.520	1.520
Banco Chile	221.800	24.496
Banco Security	-	816
Depósitos a plazo	-	62.039
Fondos Mutuos	231.633	354.476
Otras inversiones corrientes	1.128.204	794.165
<b>Total</b>	<b>1.583.157</b>	<b>1.237.512</b>

## 8. Deudores comerciales y otras cuentas por cobrar

El detalle al 31 de diciembre de 2021 y 2020 es el siguiente:

Concepto	31.12.2021 (M\$)	31.12.2020 (M\$)
Cheques a fecha	80.391	105.627
Ramas competitivas	102.557	141.654
Cuotas sociales	231.182	302.954
Ramas recreativas	29.883	30.404
Fondos a rendir	3.686	(812)
Facturas por cobrar	37.327	20.756
Cheques protestados	3.558	3.066
Préstamos a trabajadores	2.247	6.009
Anticipo a proveedores	12.677	2.283
Boletas de ventas	-	24
Otras cuentas por cobrar	20.051	1.305
Estimación deudores incobrables	(138.027)	(111.348)
<b>Total</b>	<b>385.532</b>	<b>501.922</b>

## 9. Inventario

El saldo al 31 de diciembre de 2021 y 2020 está formado de la siguiente manera:

Concepto	31.12.2021 (M\$)	31.12.2020 (M\$)
Materiales mantención	20.048	19.986
Útiles de oficina	11.272	12.930
Útiles de aseo	10.956	8.904
Artículos deportivos	568	388
Materiales varios	3.535	875
<b>Total</b>	<b>46.379</b>	<b>43.083</b>

## 10. Impuesto a las ganancias e impuestos diferidos

### a) Activos por impuestos corrientes

Al 31 de diciembre de 2021 y 2020, la Sociedad presenta en este rubro el siguiente detalle:

	31.12.2021 (M\$)	31.12.2020 (M\$)
IVA crédito fiscal	1.874	2.281
<b>Total</b>	<b>1.874</b>	<b>2.281</b>

### b) Impuestos diferidos

Al 31 de diciembre de 2021 y 2020 la Sociedad, no determinó impuestos a las ganancias por presentar pérdidas tributarias. No se han registrado impuestos diferidos por esta pérdida ya que, por la naturaleza de su giro sin fines de lucro, no tributa con impuesto a la renta.

## 11. Activos no corrientes disponibles para la venta

El saldo al 31 de diciembre de 2021 y 2020 está formado de la siguiente manera:

Sociedad	Número de acciones (N°)	Valor de la acción (\$)	31.12.2021 (M\$)
S.A. de Deportes Manquehue	1.923	150.000	288.450
<b>Total</b>			<b>288.450</b>

Sociedad	Número de acciones (N°)	Valor de la acción (\$)	31.12.2020 (M\$)
S.A. de Deportes Manquehue	2.298	150.000	344.700
<b>Total</b>			<b>344.700</b>

# NOTAS A LOS ESTADOS FINANCIEROS

AL 31 DE DICIEMBRE DE 2021 Y 2020

Las notas adjuntas forman parte integral de estos estados financieros

## 12. Propiedades, planta y equipos

El detalle al 31 de diciembre de 2021 y 2020 es el siguiente:

Concepto	31.12.2021			31.12.2020		
	Valor bruto (M\$)	Depreciación acumulada (M\$)	Valor neto (M\$)	Valor bruto (M\$)	Depreciación acumulada (M\$)	Valor neto (M\$)
Construcciones y obras de infraestructura	8.151.567	(4.862.675)	3.288.892	8.150.136	(4.555.790)	3.594.346
Otros activos fijos	815.372	(651.438)	163.934	747.540	(614.603)	132.937
Maquinarias y equipos	100.206	(60.859)	39.347	94.418	(49.482)	44.936
<b>Total</b>	<b>9.067.145</b>	<b>(5.574.972)</b>	<b>3.492.173</b>	<b>8.992.094</b>	<b>(5.219.875)</b>	<b>3.772.219</b>

### Movimiento del año

Movimiento del año 2021	Construcciones y obras infraestructura (M\$)	Maquinarias y equipos (M\$)	Otros activos fijos (M\$)	Total (M\$)
Saldo inicial al 01 de enero de 2021	3.594.346	44.936	132.937	3.772.219
Adiciones, reclasificaciones	1.431	5.788	67.272	74.491
Otros movimientos	-	-	560	560
Gastos por depreciación	(306.885)	(11.377)	(36.835)	(355.097)
<b>Total movimientos</b>	<b>(305.454)</b>	<b>(5.589)</b>	<b>(30.997)</b>	<b>(280.046)</b>
Saldo final al 31 de diciembre de 2021	3.288.892	39.347	163.934	3.492.173

Movimiento del año 2020	Construcciones y obras infraestructura (M\$)	Maquinarias y equipos (M\$)	Otros activos fijos (M\$)	Total (M\$)
Saldo inicial al 01 de enero de 2020	3.670.513	49.264	289.402	4.009.179
Adiciones, reclasificaciones	118.663	6.333	3.319	128.315
Gastos por depreciación	(194.830)	(10.661)	(159.784)	(365.275)
<b>Total movimientos</b>	<b>(76.167)</b>	<b>(4.328)</b>	<b>(156.465)</b>	<b>236.960</b>
Saldo final al 31 de diciembre de 2020	3.594.346	44.936	132.937	3.772.219

## 13. Cuentas por pagar largo plazo

El detalle al 31 de diciembre de 2021 y 2020 es el siguiente:

Detalle al 31.12.2021	Participación %	Patrimonio proporcional M\$	Total inversión M\$	Resultado proporcional M\$
Servicios Gastronómico Club Manquehue (*)	100%	(562.664)	(562.664)	23.204
<b>Total</b>		<b>(562.664)</b>	<b>(562.664)</b>	<b>23.204</b>

Detalle al 31.12.2020	Participación %	Patrimonio proporcional M\$	Total inversión M\$	Resultado proporcional M\$
Servicios Gastronómico Club Manquehue (*)	100%	(585.868)	(585.868)	(440.935)
<b>Total</b>		<b>(585.868)</b>	<b>(585.868)</b>	<b>(440.935)</b>

(\*) La inversión mantenida en empresa relacionada Servicios Gastronómicos Club Manquehue SpA tiene patrimonio negativo debiendo el Club reconocer la obligación que por subsidiariedad le cabe en Servicios Gastronómicos Club Manquehue SpA. Este valor es presentado en el rubro "cuentas por pagar largo plazo" para los ejercicios al 31.12.2021 y 31.12.2020.

## 14. Cuentas por pagar comerciales y otras cuentas por pagar

El detalle al 31 de diciembre de 2021 y 2020 es el siguiente:

Concepto	31.12.2021 (M\$)	31.12.2020 (M\$)
Proveedores	70.416	48.728
Auspicios por distribuir	1.933	3.075
Remuneraciones por pagar	2.567	41
Honorarios por pagar	3.923	991
Cuota sindical	386	426
Retenciones e impuestos por pagar	50.980	49.409
Otras cuentas por pagar	29.185	15.463
Cuotas sociales no devengadas	298.032	88.401
Finiquitos por pagar	500	11.820
<b>Total</b>	<b>457.922</b>	<b>218.354</b>

# NOTAS A LOS ESTADOS FINANCIEROS

AL 31 DE DICIEMBRE DE 2021 Y 2020

Las notas adjuntas forman parte integral de estos estados financieros

## 15. Provisión por beneficios a los empleados

El detalle al 31 de diciembre de 2021 y 2020 es el siguiente:

Concepto	31.12.2021 (M\$)	31.12.2020 (M\$)
Provisión vacaciones	145.244	143.488
<b>Total</b>	<b>145.244</b>	<b>143.488</b>

## 16. Saldos y transacciones con entidades relacionadas

El detalle de las empresas relacionadas es el siguiente:

### a) Cuentas por cobrar:

Sociedad	Relación	País de origen	Moneda	Detalle cuenta por cobrar	31.12.2021 (M\$)	31.12.2020 (M\$)
S.A. de Deportes Manquehue	Administración conjunta	Chile	\$	Gestión conjunta	28.647	-
Servicios Gastronómicos SpA	EERR	Chile	\$	Facturas por cobrar	78.338	78.338
Servicios Gastronómicos SpA	EERR	Chile	\$	Préstamos	635.404	195.492
<b>Total</b>					<b>742.389</b>	<b>273.830</b>

### b) Cuentas por pagar

Nombre parte relacionada	Naturaleza de la relación	País origen	Moneda	Detalle cuenta por pagar	31.12.2021 (M\$)	31.12.2020 (M\$)
Servicios Gastronómicos SpA	EERR	Chile	\$	Facturas por pagar	671	-
S.A. de Deportes Manquehue	Administración conjunta	Chile	\$	Gestión conjunta	-	30.598
<b>Total</b>					<b>671</b>	<b>30.598</b>
<b>Total general</b>					<b>741.718</b>	<b>243.232</b>

### c) Transacciones entidades relacionadas

RUT	Sociedad	Relación	Tipo	Monto de la transacción		Cargo o abono a resultado	
				31.12.2021 (M\$)	31.12.2020 (M\$)	31.12.2021 (M\$)	31.12.2020 (M\$)
91.387.000-k	S.A. de Deportes Manquehue	Accionista	Egreso	59.244	40.390	-	-
76.741.235-5	Servicios Gastronómicos Club Manquehue	Accionista	Egreso	450.656	238.133	-	-
76.741.235-5	Servicios Gastronómicos Club Manquehue	Accionista	Ingreso	306	5.950	-	-
76.741.235-5	Servicios Gastronómicos Club Manquehue	Accionista	Cliente	306	27.153	306	27.153
76.741.235-5	Servicios Gastronómicos Club Manquehue	Accionista	Proveedor	11.413	69.179	(11.413)	(69.179)

## 17. Patrimonio neto

### Capital pagado

Al 31 de diciembre de 2021 el capital del Club Deportivo Manquehue es por un valor de M\$ 2.169.780.

## 18. Ingresos de actividades ordinarias

El detalle al 31 de diciembre de 2021 y 2020 es el siguiente:

Concepto	31.12.2021 (M\$)	31.12.2020 (M\$)
Ingresos sociales	2.557.716	2.332.586
Ingresos operaciones rama	985.868	774.772
Actividades deportivas	178.568	337.310
<b>Total</b>	<b>3.722.152</b>	<b>3.444.668</b>

## 19. Costo de venta

El detalle al 31 de diciembre de 2021 y 2020 es el siguiente:

Concepto	31.12.2021 (M\$)	31.12.2020 (M\$)
Remuneraciones	2.016.065	1.923.745
Mantención	413.433	353.422
Agua, gas y energía	185.434	160.116
Coordinación deportes (1)	-	224.587
Egresos operacionales rama	70.958	30.063
<b>Total</b>	<b>2.685.890</b>	<b>2.691.933</b>

## 20. Gastos de administración

El detalle al 31 de diciembre de 2021 y 2020 es el siguiente:

Concepto	31.12.2021 (M\$)	31.12.2020 (M\$)
Depreciación	355.096	365.275
Provisiones varias	31.380	95.879
Gastos de administración	365.513	292.014
<b>Total</b>	<b>751.989</b>	<b>753.168</b>

# NOTAS A LOS ESTADOS FINANCIEROS

AL 31 DE DICIEMBRE DE 2021 Y 2020

Las notas adjuntas forman parte integral de estos estados financieros

## 21. Otros ingresos

El detalle al 31 de diciembre de 2021 y 2020 es el siguiente:

Concepto	31.12.2021 (M\$)	31.12.2020 (M\$)
Ingresos varios	65.115	59.181
Coordinación social	6.933	16.089
Desembolsos recuperados	224	10.784
Arriendos	12.412	12.500
Marketing	8.584	20.444
<b>Total</b>	<b>93.268</b>	<b>118.998</b>

## 22. Otros gastos, por función.

El detalle al 31 de diciembre de 2021 y 2020 es el siguiente:

Concepto	31.12.2021 (M\$)	31.12.2020 (M\$)
Provisión otras remuneraciones	1.555	25.323
Marketing	3.622	29.747
Otros del trabajo	172.977	219.856
Coordinación social	12.985	8.608
<b>Total</b>	<b>191.139</b>	<b>283.534</b>

## 23. Ingresos y costos financieros

El detalle al 31 de diciembre de 2021 y 2020 es el siguiente:

Ingresos financieros	31.12.2021 (M\$)	31.12.2020 (M\$)
Intereses inversiones financieras	60.524	64.166
<b>Total</b>	<b>60.524</b>	<b>64.166</b>

Costos financieros	31.12.2021 (M\$)	31.12.2020 (M\$)
Comisiones Transbank	(36.294)	(15.180)
Gastos bancarios	(4.536)	(4.233)
Intereses inversiones financieras	(63.617)	-
<b>Total</b>	<b>(104.447)</b>	<b>(19.413)</b>

## 24. Contingencia, juicios y otros

Al 31 de diciembre de 2021, la Sociedad posee los siguientes juicios de acuerdo a lo informado por su asesor legal:

- a) Demanda civil por cobro de pesos en juicio ordinario ante el 4º Juzgado de Letras Civil de Santiago caratulada "Montler Ingeniería y Construcción S.A. con Club Deportivo Manquehue" Rol N° C-12062-2018 correspondiente a estados de pago de obras civiles por la suma de \$34.626.918, más reajustes intereses y costas pretendidos por la empresa Montler Ingeniería y Construcción S.A. y que supuestamente el Club le adeuda a raíz de la ejecución de labores relacionadas con el contrato de construcción suscrito entre ambas partes con fecha 13.07.2015.


### Estado de tramitación judicial:

Litigio terminado mediante transacción extrajudicial acordada entre las partes mediante escritura pública de fecha 04.03.2022.

Al 31 de diciembre de 2021, Club Deportivo Manquehue mantiene deuda indirecta, al actuar como aval de la Sociedad Servicios Gastronómicos Club Manquehue.

## 25. Hechos posteriores

La Administración de la Sociedad no tiene conocimiento de hechos posteriores ocurridos entre el 31 de diciembre de 2021 y la fecha de emisión de los presentes estados financieros, que pudiesen afectar significativamente la presentación y/o interpretación de los mismos.

  
Ricardo Miranda  
Jefe de Contabilidad

  
Rodrigo Tupper A.  
Gerente General

